

TASA DE DESEMPLEO

3° trimestre 2017

7,70%

TASA DE INFORMALIDAD

3° trimestre 2017

43,70%

INDICE DE ACTIVIDAD DE TUCUMÁN (IAT)

Septiembre 2017 - Variación mensual

-0,49%

TASA MORTALIDAD INFANTIL

2016

11%

TASA MORTALIDAD

2016

7,1%

TASA DE OCUPACIÓN HOTELERA

3° trimestre 2017

62,20%

INDICE AUTOPONDERADO DE PRECIOS DE MATERIALES DE LA CONSTRUCCIÓN (IAPMC)

Noviembre 2017 - Variación mensual

+1,21%

ICC MATERIALES PRINCIPALES

Noviembre 2017 - Variación mensual

Cemento	+0,32%
Hierro	+1,38%
Arena	+2,56%

EXPORTACIONES

Variación 2016 respecto a 2015

+22%

TASA NETA DE ESCOLARIZACIÓN

2017

Nivel Primario	98,70%
Nivel Secundario	89,10%

TASA DE REPITENCIA

2017

Nivel Primario	1,33%
Nivel Secundario	8,83%

VARIACIÓN DEL STOCK DE EMPLEADOS REGISTRADOS

Variación Septiembre 2017 respecto Septiembre 2016

+2,45%

RANKING DE COMPLEJIDAD ECONOMICA

Entre las 24 provincias argentinas

Tucumán **8° Octavo**

INDICADORES PROVINCIALES DE SEGUIMIENTO ODS

44

TASA DE DESEMPLEO

3° Trimestre 2017

La tasa de desempleo en el aglomerado Gran San Miguel de Tucumán - Tafí Viejo, medido por EPH (INDEC), fue de 7,7% en el 3° trimestre 2017. Esta es calculada como porcentaje entre la población desocupada (30.225 personas) y la población económicamente activa (PEA) (390.727 personas). La tasa de desempleo para el 3° trimestre de 2016 también fue de 7,7%, presentándose así una variación interanual del 0%.

Encuesta Permanente de Hogares (EPH). INDEC.

MÁS INFORMACIÓN

7,70%

TASA DE INFORMALIDAD

3° Trimestre 2017

La tasa de informalidad en el aglomerado Gran San Miguel de Tucumán - Tafí Viejo, medido por EPH (INDEC), fue de 44% en el 3° trimestre 2017. Esta es calculada como porcentaje entre la población informal (115.239 personas) y la población ocupada asalariada (263.956 personas). La tasa de informalidad para el 3° trimestre de 2016 fue de 42%, presentándose así una variación interanual del 4%.

Encuesta Permanente de Hogares (EPH). INDEC.

MÁS INFORMACIÓN

43,70%

ÍNDICE DE ACTIVIDAD DE TUCUMÁN (IAT)

Septiembre 2017 - Variación mensual

El Índice de Actividad de Tucumán (IAT) tiene como objetivo replicar el comportamiento de la economía provincial. El IAT presentó una caída del -0.49% en septiembre (último dato), explicado por menores despachos de cemento, patentamientos de vehículos nuevos y consumo de gasoil. Reflejando solidez en la expansión económica, el Índice de Difusión ha aumentado hasta alcanzar el 83% desde junio de 2017. La mejora en la intensidad del movimiento cíclico se respalda en que, en un período de seis meses, cinco de las seis series incluidas en el IAT crecieron.

OEPET.

MÁS INFORMACIÓN

- 0,49%

TASA MORTALIDAD INFANTIL

2016

La tasa de mortalidad infantil en Tucumán en 2016 fue de 11‰. Esta relaciona las defunciones de menores de un año acaecidas durante un año (310 personas) y el número de nacidos vivos registrados en el transcurso del mismo año (28.306 personas). La tasa de mortalidad infantil para 2015 fue de 12,4‰, presentándose así una variación interanual del -11%.

Dirección de Estadística de Tucumán / DEIS.

MÁS INFORMACIÓN

11‰

TASA MORTALIDAD

2016

La tasa de mortalidad en Tucumán en 2016 fue de 7,1‰. Esta relaciona todas las muertes acaecidas en una población dada (11.301 personas) con la población total (1.591.690 personas). La tasa de mortalidad para 2015 fue de 6,8‰, presentándose así una variación interanual del 4%.

Dirección de Estadística de Tucumán / DEIS.

MÁS INFORMACIÓN

7,1‰

TASA DE OCUPACIÓN HOTELERA

3° Trimestre 2017

La tasa de ocupación hotelera en la ciudad de S.M. de Tucumán en el 3° trimestre de 2017 fue de 62,20%. Esta es calculada como el porcentaje entre las habitaciones ocupadas y habitaciones disponibles de los hoteles y para-hoteles que se encuentran en la muestra de la EOH (INDEC). La tasa de ocupación hotelera para el 3° trimestre de 2015 fue de 51,7%, presentándose así una variación con respecto al tercer trimestre del 2017 de 20,3%.

Encuesta de Ocupación Hotelera (EOH). INDEC.

MÁS INFORMACIÓN

62,20%

ÍNDICE AUTOPONDERADO DE PRECIOS DE MATERIALES DE LA CONSTRUCCIÓN (IAPMC)

Noviembre 2017 - Variación mensual

MÁS INFORMACIÓN

El IAPMC del Gran San Miguel de Tucumán (GSMT) refleja la variación, en promedio, de 186 materiales e insumos utilizados en la construcción. En el mes de noviembre, el índice aumentó un 1% con respecto a octubre. Lleva acumulado en el año un 11% de aumento.

1,21%

D.E.P.

ICC MATERIALES PRINCIPALES

Noviembre 2017 - Variación mensual

MÁS INFORMACIÓN

El material que más aumentó en noviembre con respecto a octubre del 2017 fue la arena (2,56%) y el que menos aumentó fue el cemento (0,32%).

Cemento **+0,32%**

Hierro **+1,38%**

Arena **+2,56%**

D.E.P.

EXPORTACIONES

Variación 2016 respecto a 2015

MÁS INFORMACIÓN

Las exportaciones de productos y servicios de Tucumán durante 2016, fueron por un total de u\$s FOB 1.093,8 millones. Esto significa un incremento del 22% respecto de 2015 (u\$s FOB 866,6 millones). Los registros indican que, durante 2016, Tucumán exportó 162 productos diferentes a 119 destinos, y, además, los 10 productos más exportados fueron: limones frescos, aceites esenciales de limón, jugo concentrado de limón, azúcar cruda, cáscara deshidratada de limón, repuestos para automóviles, azúcar refinada, arándanos, ejes portadores y golosinas.

+22,00%

IDEP

TASA NETA DE ESCOLARIZACIÓN

2017

MÁS INFORMACIÓN

La tasa neta de escolarización en Tucumán fue de 99% para el nivel primario y de 89% para el nivel secundario en 2017. Esta indica el porcentaje de población que se encuentra escolarizada en el nivel que corresponde, a la edad teórica de concurrir.

Nivel Primario **98,70%**

Nivel Secundario **89,10%**

Dirección de Calidad Educativa. Ministerio de Educación de Tucumán.

TASA NETA DE REPITENCIA

2017

MÁS INFORMACIÓN

La tasa de repitencia en Tucumán fue de 1% para el nivel primario y de 9% para el nivel secundario en el período lectivo 2016/2017. Esta indica el porcentaje de alumnos que se matriculan como alumnos repitentes en el año lectivo siguiente.

Nivel Primario **1,33%**

Nivel Secundario **8,83%**

Dirección de Calidad Educativa. Ministerio de Educación de Tucumán.

VARIACIÓN DEL STOCK DE EMPLEADOS REGISTRADOS

Variación Septiembre 2017 respecto Septiembre 2016

MÁS INFORMACIÓN

El stock de empleo público y privado registrado de Tucumán aumentó en el período Septiembre 2016 - Septiembre 2017 un 2,45%. Dentro de los empleados públicos no se incluyen los trabajadores municipales.

+2,45%

D.E.P. en base a SIPA y OEDE

LO QUE EXPORTAS, IMPORTA: ATLAS DE COMPLEJIDAD ECONÓMICA DE LA ECONOMÍA TUCUMANA

Msc. Alejandro M. Danon

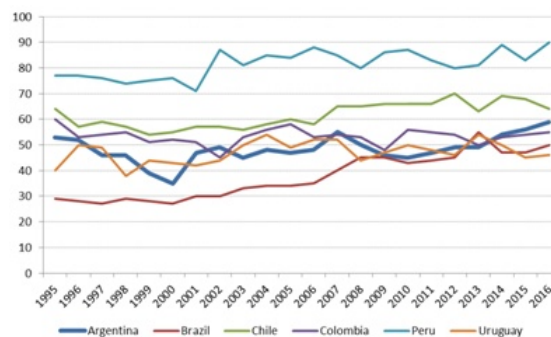
(UNT y OEPET, Secretaría de MIPyME y Empleo, Ministerio de Desarrollo Productivo de Tucumán)

Múltiples teorías económicas han surgido para intentar explicar el crecimiento económico, en nuestro caso nos focalizamos en el resurgimiento de una hipótesis que relaciona la estructura productiva, los cambios estructurales y el crecimiento económico -retomando la hipótesis de los economistas del desarrollo clásicos (Rosenstein-Rodan, 1943; Singer, 1950 y Hirschman, 1958), los cuales enfatizaban el proceso de transformación de las economías desde actividad agrícola y extractivas a actividades de manufacturas y servicios-

Hausmann e Hidalgo (2009) definen un nuevo indicador denominado "Complejidad Económica" asociado al grado de capacidades de una economía para producir bienes modernos, sofisticados y dinámicos. La complejidad económica es una medida del conocimiento en una sociedad que se traduce en los productos (bienes y servicios) que produce. Un país se considera "complejo" si exporta no solo productos altamente complejos (determinados por el Índice de Complejidad del Producto), sino también una gran cantidad de productos diferentes. Cuanto más compleja es la economía de un país, más sólida es su infraestructura, más adaptable es a los cambios del mercado y mayor es su crecimiento económico (Hausmann, Hwang y Rodrik -2005-, Hausmann, Hidalgo et al -2017-).

A través del Atlas de Complejidad Económica del Center for International Development (CID) de la Universidad de Harvard podemos conocer la evolución y el nivel de Complejidad Económica de 122 países. Argentina se ubica en el puesto 59° en este ranking mundial, su complejidad media se explica por la baja complejidad de la mayor parte de sus productos vegetales y alimenticios (soja, maíz, trigo, etc.) junto con productos de mayor complejidad del sector de químicos y automotrices. La baja complejidad de la estructura productiva caracteriza a toda la región de América Latina, Argentina se encuentra por debajo Uruguay (46°), Brasil (50°) y Colombia (55°), pero superando economías con un fuerte sesgo exportador primario, como Perú (90°) y Chile (64°).

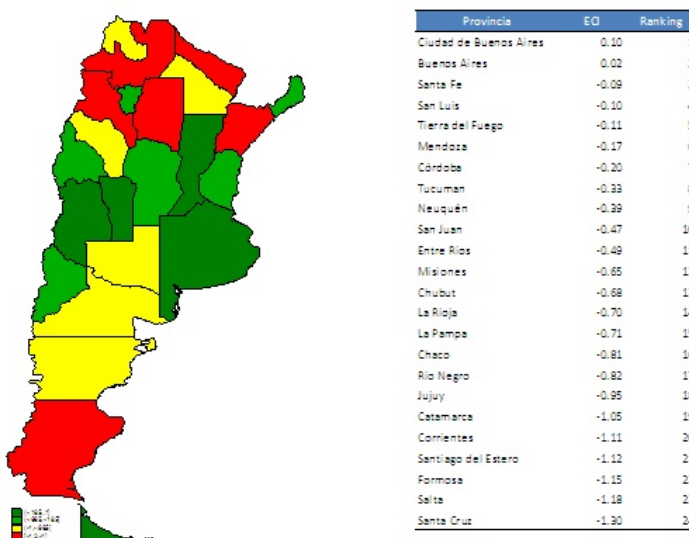
Evolución del ranking de complejidad económica de países seleccionados de A.L.



Fuente: OEPET en base a CID Harvard.

Argentina se caracteriza por una fuerte heterogeneidad en cuanto al desarrollo económico de sus regiones. El ingreso per cápita de la región NEA y NOA es menor al 50% del promedio nacional (año 2010, Elias et al. 2012); mientras que la Patagonia lo duplica. Este comportamiento se mantuvo desde principio del Siglo XX, sin ninguna señal de convergencia (Alvarez, Bonacina y Danon, 2015; Porto, A. and Elizagaray A.,2011). Incluso las variables asociadas a calidad de vida muestran una convergencia menor a la observada a nivel sub nacional en países desarrollados (Elias et al. 2012). En el **Observatorio de Empleo, Producción y Empresas de Tucumán (OEPET)**, estimamos el nivel de Complejidad Económica para las provincias argentinas para el año 2016, confiados en que parte del problema puede explicarse por la baja complejidad económica de la estructura productiva de esta región.

Mapa de Complejidad Económica provincias Argentinas (2016)



Fuente: OEPET en base a Laham y Rodriguez (2017).

Tucumán se ubica octava entre las provincias con mayor complejidad económica de Argentina, liderado por CABA, Buenos Aires y Santa Fé. De hecho, supera ampliamente la complejidad económica de todas las provincias de la región NOA y NEA. La alta complejidad económica de Tucumán respecto de las provincias de la región se explica por las exportaciones de los sectores de maquinarias y eléctrico, autopartes y productos químicos*.

Finalmente, siendo la misión del OEPET el diseño de políticas públicas, y la conclusión de Hausmann, Hwang y Rodrik (2005) acerca de que la clave del crecimiento económico es avanzar en el nivel de complejidad económica; en el proyecto “Cazando Mercados” nos

* Estos datos se encuentran disponibles en la página web del OEPET (<http://mipyme.gob.ar/oepep/>) y en el SEP (<http://sep.tucuman.gob.ar/>).

planteamos: ¿Cómo puede Tucumán aumentar sus capacidades productivas y diversificar su economía? ¿Cuáles son los productos con mayor complejidad económica en los cuales Tucumán tiene potencial para insertarse internacionalmente y aún no han sido desarrollados?. Utilizamos el marco metodológico desarrollado por el Atlas de Complejidad Económica (Hausmann, Hidalgo, et al., 2014) para seleccionar productos potenciales que cumplen con dos requisitos: i) generan un mayor impacto en el crecimiento económico; ii) requieren capacidades productivas cercanas a las ya desarrolladas en esta economía. Los resultados de este proyecto lo dejamos para la próxima presentación.

PROCESO DE ADAPTACION DE LOS ODS EN LA PROVINCIA DE TUCUMAN

¿Qué son los Objetivos de Desarrollo Sostenible?

Los Objetivos de Desarrollo Sostenible (ODS), también conocidos como Objetivos Mundiales, son un llamado universal a la adopción de medidas para poner fin a la pobreza, proteger el planeta y garantizar que todas las personas gocen de paz y prosperidad. Los ODS se pusieron en marcha en enero de 2016 y orientarán las políticas y la financiación del PNUD durante los próximos 15 años. Estos 17 Objetivos se basan en los logros de los Objetivos de Desarrollo del Milenio, aunque incluyen nuevas esferas como el cambio climático, la desigualdad económica, la innovación, el consumo sostenible y la paz y la justicia, entre otras prioridades.

¿Cuál es la experiencia de la incorporación y adaptación de los ODS en Tucumán?

Los antecedentes de planificación en la provincia fueron el punto de partida del proceso de priorización provincial de objetivos y metas de la agenda ODS. La Planificación Estratégica provincial se materializa en los Lineamientos Estratégicos para el Desarrollo 2016-2030.

La primera versión de los LED se puso en marcha entre 2007 y 2008 y en esa ocasión, la fijación de metas de gestión gubernamental y la elaboración de una planificación estratégica se sostuvo sobre dos marcos referenciales claves: (i) los Objetivos de Desarrollo del Milenio (ODM); y (ii) el Plan Estratégico Territorial (PET) del Ministerio de Planificación Federal.

En 2006, se establecieron los ODM Tucumán 2005-2015, con la temática social-salud. Se fijaron metas de carácter social.

A partir de ese momento hubo nuevas actualizaciones y seguimiento periódico de la planificación a través del cumplimiento (o no) de las metas propuestas y la incorporación de nuevas temáticas e indicadores. La actualización y validación de la planificación provincial tuvo siempre la forma de un proceso participativo: Diálogo Social entre el sector gubernamental y las organizaciones de la sociedad civil.

A fines del año 2015 se sancionó la Ley N° 8.839, Ley de Planificación de la Gestión Pública, buscando fortalecer el proceso de planificación de la gestión en todos los ámbitos de la administración pública centralizada, descentralizada, entes autárquicos y todas aquellas instituciones estatales o donde el estado tenga participación prioritaria.

En Mayo de 2016 se realizó un nuevo proceso participativo de revisión y actualización de los LED. En esta ocasión, se incorporó como marco de referencia el reciente listado de ODS y se incorporó la temática de Seguridad. Ese mismo año, durante la conmemoración del Bicentenario, el gobernador de la provincia, Dr. Juan Manzur, firmó un convenio de cooperación entre el Consejo Nacional de Coordinación de Políticas Sociales (CNCPS) y la provincia. A partir de este momento, la Secretaria de Estado de Gestión Pública y Planeamiento (SEGPyP) fue designada como punto focal provincial y se inició el proceso de adaptación e implementación de las metas e indicadores a la realidad provincial.

En el primer trimestre del año 2017, la provincia firmó un Convenio de colaboración técnica con la Comisión Económica para América Latina y el Caribe de las Naciones

Unidas (CEPAL), con el objetivo general de actualizar los LED de Tucumán, considerando el marco de la Agenda 2030, los ODS y su aplicación territorial.

En junio de 2017, la SEGPyP y CEPAL a través del Instituto Latinoamericano y del Caribe de Planificación Económica y Social (ILPES), convocaron nuevamente al Diálogo Social. Las reuniones tuvieron como objetivo el diseño y acuerdo de una visión para el desarrollo de Tucumán y la priorización de objetivos estratégicos en base a los ODS*, asimismo se identificaron y sistematizaron las demandas o aspiraciones que contribuyeron a la actualización de los LED, con un horizonte de planificación alineado con la Agenda 2030. Además, se realizaron jornadas de capacitación orientadas a funcionarios y técnicos de la Administración Pública Provincial, especialmente a aquellos que conforman las áreas de planificación de cada Ministerio. Los temas abordados fueron Planificación, Prospectiva, Agenda 2030 y ODS, Desarrollo Territorial.

En el proceso de adaptación de ODS, fue muy importante la firma de tres convenios durante el año 2017, con los Municipios de Banda del Río Salí, Las Talitas, Yerba Buena y Tafí Viejo. Estos convenios acordaban el inicio de un programa de colaboración, asistencia técnica y transferencia tecnológica en el área de la gestión pública y planeamiento, como también, el compromiso de trabajar mancomunadamente para contar con indicadores veraces, oportunos y comparables mediante la conjunción de rigor técnico en los procedimientos estadísticos de captura de los datos y normalización metodológica en el procesamiento de los mismos. Como resultado preliminar se obtuvo avances en los Planes Estratégicos Municipales, alineados con el Plan de la Provincia y con la Agenda ODS.

El proceso de identificación de indicadores para el seguimiento de lo ODS, resultó un enorme desafío para la provincia.

En primer lugar se analizó la posibilidad de obtención de datos cuantitativos, la actualización y disponibilidad de los mismos. En esta instancia, fue de enorme importancia el soporte del Sistema Estadístico Provincial - (SEP) (<http://sep.tucuman.gov.ar/>) en el ámbito de la Dirección de Estadísticas de la provincia perteneciente a la Secretaría de Estado de Gestión Pública y Planeamiento.

En segundo lugar, con el objeto de evaluar la relevancia de tales datos disponibles, se los relacionó con la oferta institucional de la provincia, planes, programas y proyectos con impacto provincial.

Una vez identificados los indicadores de seguimiento, fue la SEGPyP quien recopiló, centralizó, procesó y analizó la

información. Esta tarea fue institucionalizándose con el transcurso de los años y su sistematicidad fue evolucionando a partir de las siguientes herramientas, diseñadas e implementadas por la misma Secretaría:

- **SIGE** (Sistema Integral de Gestión Estratégica): esta herramienta se incorporó en el año 2008 y permitió centralizar en una plataforma informática la planificación estratégica de los Ministerios y, por ende los LED, monitorear los indicadores y el grado de avance de los mismos respecto de las metas, evaluar la gestión y tomar las decisiones. Esta herramienta contribuyó y contribuye a la priorización de indicadores y al mismo tiempo es un mecanismo que permite mejorar y evaluar la periodicidad de la obtención del dato.
- **SEP****(Sistema Estadístico Provincial): es un conjunto de servicios estadísticos pertenecientes a los organismos, reparticiones y entes estatales provinciales y municipales, creado por la Ley Provincial 6556 de acuerdo a las normas generales que establece el Instituto Nacional de Estadística y Censos (Ley Nacional de Estadística N° 17.622).
- **IDET*****(Infraestructura de Datos Espaciales de Tucumán): esta herramienta que permite georreferenciar datos estadísticos, indicadores y todo tipo de información geográfica y espacial en mapas virtuales. Esta estructura virtual facilita la producción, acceso y uso de la información provincial geográficamente referenciada.
- **Mesas de Diálogo Social**: esta herramienta nos permite realizar el proceso participativo de planificación, incluyendo el análisis de los indicadores definidos para cada objetivo.
- **REDERPLAN** (Red de Referentes de Planificación): es un espacio de carácter interministerial de sensibilización, capacitación y fortalecimiento de las competencias en planificación de las diversas áreas del estado.
- **Portal LED******: esta herramienta, abierta al público en general, permite publicar los indicadores de seguimiento y su actualización en el marco de los LED y en relación a cada uno de sus objetivos y metas.

Finalmente, los actores que participan del proceso de la identificación de los indicadores de seguimiento son:

- **SEGPyP**: a cargo de la coordinación, centralización análisis de la información y difusión de las actividades.
- **Organismos públicos**: fuentes primarias de información y co-participantes de la elaboración de la agenda ODS
- **Sociedad civil**: legitima el proceso de investigación a través del debate, la consulta y el consenso en los talleres

*<http://segpp.tucuman.gov.ar/mesas-de-trabajo-de-planificacion-coordinadas-por-el-ilpes-cepal>

**<http://sep.tucuman.gov.ar/>

***<http://idet.tucuman.gov.ar/>

****<http://led.tucuman.gov.ar/>

de diálogo social organizados en temáticas de trabajo.

- **REDERPLAN:** fortalece los procesos de planificación y medición.

- **Dirección de Estadísticas:** fuente oficial proveedora de datos estadísticos.

En este contexto, se avanzó también en la vinculación entre los ODS y los Ejes Estratégicos definidos en los LED. Dicha vinculación consideró aquellas metas ODS estratégicas con indicadores de NIVEL I (de seguimiento periódico). Las metas ODS provinciales a las que se les realiza el

seguimiento están asociadas a los ODS: 1, 2, 3, 4, 5, 6, 7, 8, 11, 16 y 17.

Como resultado de este proceso, se vincularon 44 indicadores NIVEL I. A éstos indicadores se les realiza seguimiento y se encuentran asociados a los ODS mencionados con anterioridad con sus respectivas metas ODS provinciales.

Cada uno de estos indicadores está asociado con uno o más metas ODS provinciales, con sus respectivos objetivos LED y Ejes estratégicos del gobierno provincial.

Compilación a cargo de la Secretaría de Estado de Gestión Pública y Planeamiento