



Encuesta de Ocupación Hotelera

Abril de 2009

San Miguel de Tucumán

Principales resultados de Abril:

- ♦ *Con una tasa de respuesta del 73,1% la Encuesta de Ocupación Hotelera (EOH) señala que la oferta hotelera de la capital tucumana contó con un total de 3.835 plazas disponibles por día y esta oferta de plazas estuvo dominada por los hoteles.*
- ♦ *El total de plazas ocupadas en Abril sumó 27.581, un 18,2% superior al nivel registrado en Marzo. Los hoteles de "5 y 4 Estrellas" capturaron el 45% de las plazas, los hoteles de "3 Estrellas" el 15% y los de "2 y 1 Estrellas" el 29%.*
- ♦ *Las tasas de ocupación de las plazas y la tasa de ocupación de habitaciones y unidades fueron de 24% y 325% respectivamente, lo que representó un leve suba con respecto a Marzo.*
- ♦ *En Abril 13,9 mil viajeros llegaron a la capital provincial, un 8,23% menos que en Marzo. De este total 5.203 viajeros (37,4%) se alojaron en hoteles de "5 y 4 Estrellas", 2.816 viajeros (20,2%) en hoteles de "3 Estrellas" y 3.896 viajeros (28,0%) en hoteles de "2 y 1 Estrellas".*
- ♦ *La estadía promedio en Abril fue de 1,98 pernoctes, un 29% superior al mes previo. Los hoteles de "5 y 4 Estrellas" fueron los que mostraron mayor estadía promedio en sus hospedados con 2,37 pernoctes.*
- ♦ *El personal ocupado se mantuvo en 552 personas, quienes se distribuyen mayoritariamente en los hoteles de "4 y 5 Estrellas" (42%), de "3 Estrellas" (20%) y de "2 y 1 Estrellas" (24%).*
- ♦ *Los ingresos del sector hotelero sumaron en Abril de 3,1 millones de pesos, lo que implicó un incremento del 25,8% respecto a Marzo.*

Encuesta de Ocupación Hotelera

Abril de 2009

San Miguel de Tucumán

A partir del mes de Diciembre de 2.007 la Dirección de Estadística de la Provincia de Tucumán asumió la tarea de llevar a cabo la recolección y análisis de datos vinculados al área de Turismo en la Provincia. En ese sentido se han puesto en marcha distintas acciones, entre ellas la Encuesta de Ocupación Hotelera (EOH).

Este relevamiento indaga, mensualmente, sobre una serie de aspectos que intentan caracterizar el movimiento de los establecimientos hoteleros y para-hoteleros de la ciudad de San Miguel de Tucumán. El presente parte de prensa resume los principales resultados correspondientes a Abril de 2009.

A fin de preservar el secreto estadístico, conforme el Art. 10 de la ley 17.622, se agruparon las categorías usuales en las siguientes clases, según el Cuadro 1.

Clases	Categorías
1	Hoteles 5 y 4 Estrellas
2	Hoteles de 3 estrellas
3	Hoteles de 2 y 1 estrella, otros hoteles
4	Aparts-Hospedajes-Otros Parahoteles
5	Albergues-Hostels

Cuadro 1. Clases de establecimientos.

Las cantidades de establecimientos por clase, existentes y consultados, y los que efectivamente respondieron en Abril se presentan en el Cuadro 2. Vale notar que el 73,17% de los hoteles de San Miguel respondieron en Abril.

Categorías	Establecimientos Existentes	Establecimientos que respondieron	Tasa de Respuesta
Hoteles 5 y 4 Estrellas	7	6	85,71%
Hoteles de 3 estrellas	7	4	57,14%
Hoteles de 2 y 1 estrella, otros hoteles	14	9	64,29%
Aparts-Hospedajes-Otros Parahoteles	7	7	100,00%
Albergues-Hostels	6	4	66,67%
Total	41	30	73,17%

Cuadro 2. Cantidad de establecimientos existentes por clase y cantidad de respuestas.

Plazas disponibles

Las plazas disponibles por clases se exhiben en el Cuadro 3.

Categorías	Plazas Disponibles promedio por establecimiento	Plazas Disponibles por clase	Distribución de Plazas Disponibles entre Categorías
5 y 4 Estrellas	169	1185	30,91%
3 estrellas	130	908	23,69%
2 y 1 estrella	84	1179	30,75%
Aparts-Hosp.	46	322	8,40%
Albergues-Hostels	40	240	6,26%
Total		3835	100,00%

Cuadro 3. Plazas Disponibles promedio por establecimiento, total por clase, y su distribución porcentual.

San Miguel de Tucumán ofreció a los turistas 3.835 plazas por día en Abril. Los hoteles (5, 4, 3, 2 y 1 Estrellas) mostraron la mayor participación en el número de plazas disponibles para los viajeros, representando el 85% del total. De todos modos, la categoría que mayor oferta de plazas fue la de hoteles de "5 y 4 Estrellas" y de "2 y 1 Estrellas" con el 30%. La oferta de plazas en San Miguel de Tucumán sigue siendo dominada por los hoteles.

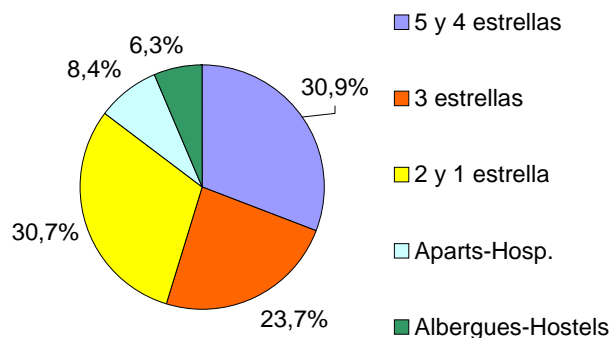


Gráfico 1. Participación porcentual sobre total de Plazas Disponibles.

Plazas y Habitaciones Ocupadas

El cuadro 4 presenta la cantidad mensual de plazas ocupadas promedio por establecimiento y total por clase, junto con el total mensual de habitaciones y unidades ocupadas por clase.

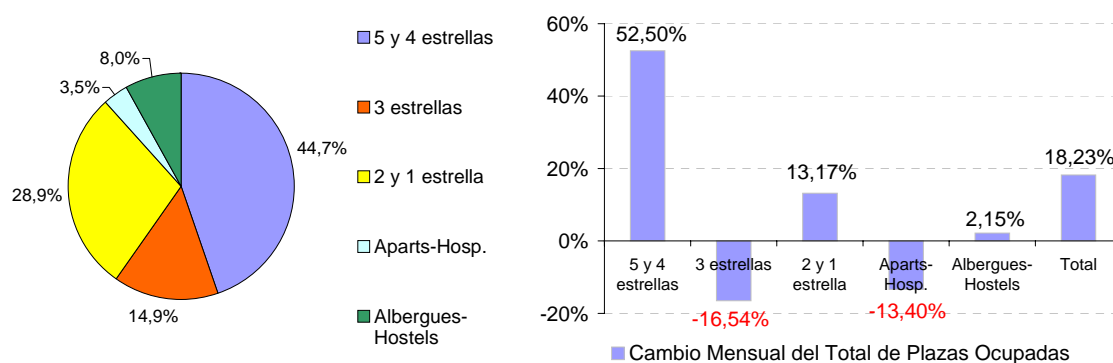


Gráfico 2. Participación porcentual sobre total de Plazas Ocupadas y el cambio porcentual del total de Plazas Ocupadas por clase.

Categorías	Plazas Ocupadas promedio por establecimiento por mes	Total Plazas Ocupadas por mes	Cambio Mensual del Total de Plazas Ocupadas	Distribución de Plazas Ocupadas entre Categorías
5 y 4 Estrellas	1762	12.332	52,50%	44,71%
3 estrellas	586	4.104	-16,54%	14,88%
2 y 1 estrella	569	7.961	13,17%	28,87%
Aparts-Hosp.	140	978	-13,40%	3,55%
Albergues-Hostels	368	2.207	2,15%	8,00%
Total		27.581	18,23%	100,00%

Cuadro 4. Plazas y Habitaciones Ocupadas promedio por establecimiento y total por clase.

El total de plazas ocupadas en Abril sumó 27.581 siendo un 18,23% superior al nivel registrado en Marzo. Los hoteles de "5 y 4 Estrellas" capturaron el 44% de las plazas, seguidos por los hoteles de "2 y 1 Estrellas" y "3 Estrellas" con el 28% y el 14%, respectivamente. El restante 12% se reparte entre los establecimientos para-hoteleros.

Tasa de ocupación de Plazas y Habitaciones y Unidades

La tasa media de ocupación de plazas en Abril fue de 23,98% lo que representó una suba respecto a Marzo de 4,93%, y en la tasa de ocupación de habitaciones y unidades se llegó a un nivel de 32,33% (+7,07 puntos porcentuales respecto al mes previo).

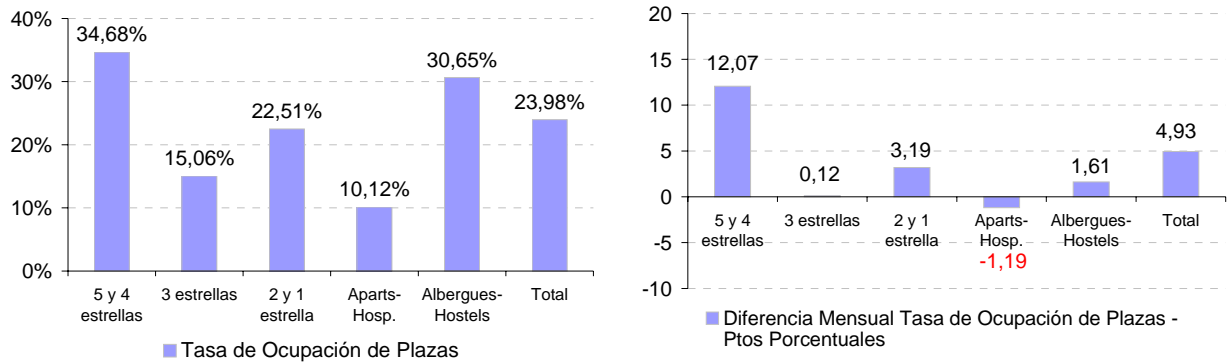


Gráfico 4. Tasa de Ocupación de Plazas. Diferencia Mensual Tasa de Ocupación de Plazas

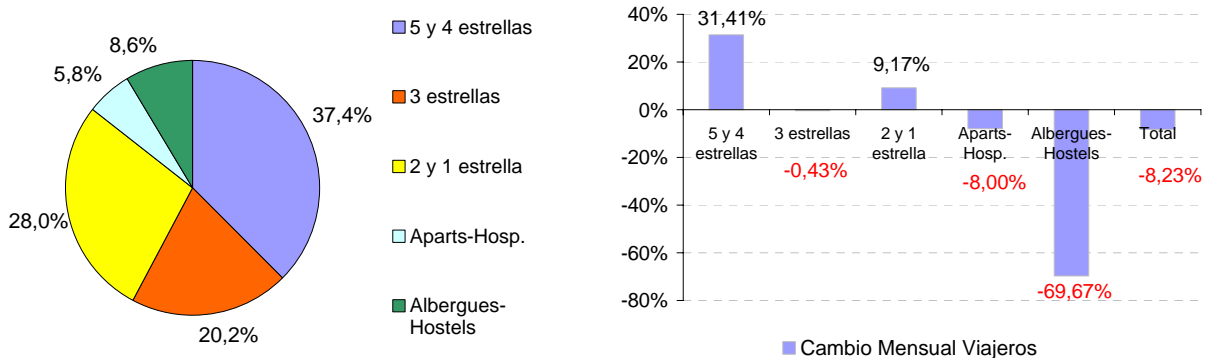
Categorías	Tasa de Ocupación de Plazas	Diferencia Mensual Tasa de Ocupación de Plazas - Ptos Porcentuales	Tasa de Ocupación de Habitaciones y Unidades	Diferencia Mensual Tasa de Ocupación de Hab. y Unidades - Ptos Porcentuales
5 y 4 Estrellas	34,68%	12,07	46,85%	14,92
3 estrellas	15,06%	0,12	23,79%	2,43
2 y 1 estrella	22,51%	3,19	30,17%	3,52
Aparts-Hosp.	10,12%	-1,19	15,32%	0,59
Albergues-Hostels	30,65%	1,61		
Total	23,98%	4,93	32,33%	7,07

Cuadro 5. Tasa de Ocupación de Plazas y Habitaciones.

En cuanto al desempeño de los hoteles, los de "4 y 5 Estrellas" presentaron una tasa de ocupación de plazas de 34,6% (+12,0 puntos porcentuales por arriba de Marzo) y una tasa de ocupación de habitaciones y unidades de 41,8% (+14,9 puntos porcentuales sobre el mes previo).

Viajeros y Estadía promedio

Una variable de importancia que releva la EOH se refiere a la cantidad de viajeros hospedados en Hoteles y Para-hoteles. Los resultados de Abril señalan que 13,9 mil viajeros llegaron a la capital provincial, un 8,23% menos que en Marzo. De este total 5,2 mil viajeros (37,4%) se alojaron en hoteles de "5 y 4 Estrellas" y 3,8 mil viajeros en hoteles de "2 y 1 Estrellas" (28,0%) y 2,8 mil en hoteles de "3 Estrellas (20,2%). Se destaca la notable baja de viajeros hospedados en "Albergues y Hostels" (-69,6% por debajo del mes previo) y representando el 8,5% del total de los viajeros.



Categorías	Total Viajeros por Categoría	Cambio Mensual Viajeros	Distribución de Viajeros entre Categorías
5 y 4 estrellas	5.203	31,41%	37,41%
3 estrellas	2.816	-0,43%	20,24%
2 y 1 estrella	3.896	9,17%	28,00%
Aparts-Hosp.	805	-8,00%	5,79%
Albergues-Hostels	1.191	-69,67%	8,56%
Total	13.911	-8,23%	100,00%

Cuadro 6.1 Viajeros por categoría

Por su parte, la estadía promedio en Abril fue de 1,98 pernóctes, un 28,8% superior a la de Marzo. Los hoteles de "5 y 4 Estrellas" fueron los que mostraron mayor estadía promedio en sus hospedados con 2,37 pernóctes (+16% respecto al mes previo). Los hoteles de "3 Estrellas" tuvieron 1,46 pernóctes, representado una merma del 16,1% respecto a Marzo y los hoteles de "2 y 1 Estrellas" 2,04 pernóctes (+3% respecto al mes anterior). Los Aparts-Hospedajes-Otros Parahoteles, por otra parte, son los que mostraron una estadía promedio de 1,85 noches por hospedados (representando una notable suma de 236% en relación al mes previo).

Categorías	Estadía Promedio	Cambio Mensual Estadía Promedio
5 y 4 Estrellas	2,37	16,05%
3 estrellas	1,46	-16,17%
2 y 1 estrella	2,04	3,67%
Aparts-Hosp.	1,21	-5,87%
Alberg.-Hostels	1,85	236,82%
Total	1,98	28,84%

Cuadro 6.2 Estadía Promedio por categoría

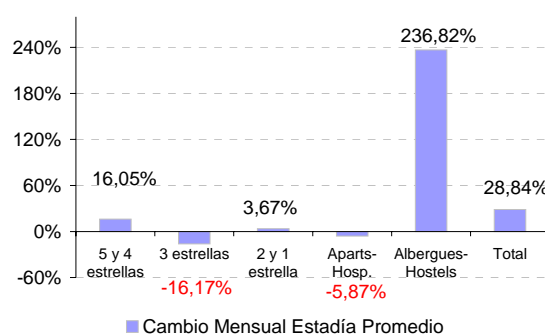


Gráfico 6 Cambio mensual Estadía Promedio

Personal Ocupado

En Abril el sector hotelero y para-hotelero de San Miguel de Tucumán ocupó 552 personas, suponiendo una baja de 0,8% respecto a Marzo. De este total, el 42% se empleó en hoteles de "5 y 4 Estrellas", 20% en los de "3 Estrellas" y 24% en los de "2 y 1 Estrellas".

Las mayores bajas de personal se observaron en los hoteles de "3 Estrellas" y en los "Aparts y Hospedajes" que registraron una merma de 18% y 10% respecto al mes previo, respectivamente.

Categorías	Personal Ocupado promedio por establecimiento	Personal Ocupado total por clase	Cambio Mensual Personal Ocupado	Distribución de Personal Ocupado entre Categorías
5 y 4 Estrellas	33	232	19,30%	42,07%
3 estrellas	17	116	-18,32%	20,93%
2 y 1 estrella	9	132	-8,31%	23,96%
Aparts-Hosp.	6	42	-10,00%	7,61%
Albergues-Hostels	5	30	0,00%	5,44%
Total		552	-0,89%	100,00%

Cuadro 7. Personal Ocupado promedio por establecimiento, total por clase, y su distribución porcentual.

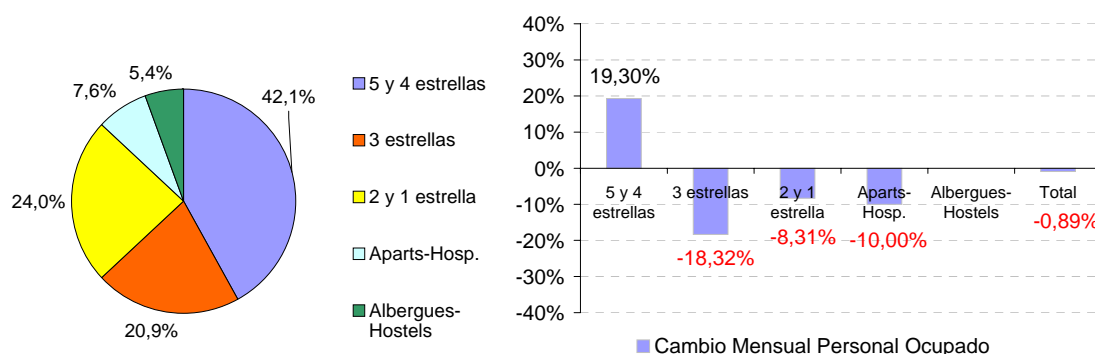


Gráfico 7. Distribución porcentual del total de Personal Ocupado por clase y cambio mensual del Personal Ocupado por categoría

Ingresos

Los ingresos del sector hotelero en Abril sumaron 3,1 millones de pesos, siendo un 25,8% superior a Marzo.

En promedio un establecimiento de "5 y 4 Estrellas" registró un ingreso bruto de aproximadamente 282 mil pesos (+43,5% respecto a Marzo), uno de "3 Estrellas" un ingreso de 68 mil pesos (-15,6% respecto al mes anterior) y uno de "2 y 1 Estrellas" 35 mil pesos (+26,3% respecto a Marzo). Un establecimiento dentro de los "Aparts-Hospedajes-Otros Parahoteles" presentó en promedio ingresos por 11,2 mil pesos (+53,6% respecto a Marzo) y los "Albergues-Hostels" de 14,2 mil pesos (-2,4% respecto a Marzo).

Categorías	Ingreso Bruto promedio por establecimiento por mes	Ingreso bruto total por clase	Cambio Mensual Ingreso Bruto	Distribución porcentual ingreso bruto total
5 y 4 estrellas	\$ 282.546	\$ 1.977.819	43,52%	63,71%
3 estrellas	\$ 67.859	\$ 475.013	-15,68%	15,30%
2 y 1 estrella	\$ 34.819	\$ 487.469	26,34%	15,70%
Aparts-Hosp.	\$ 11.200	\$ 78.399	53,63%	2,53%
Albergues-Hostels	\$ 14.282	\$ 85.689	-2,40%	2,76%
Total		\$ 3.104.389	25,88%	100,00%

Cuadro 8. Ingresos brutos por establecimiento, total por clase y su distribución porcentual.

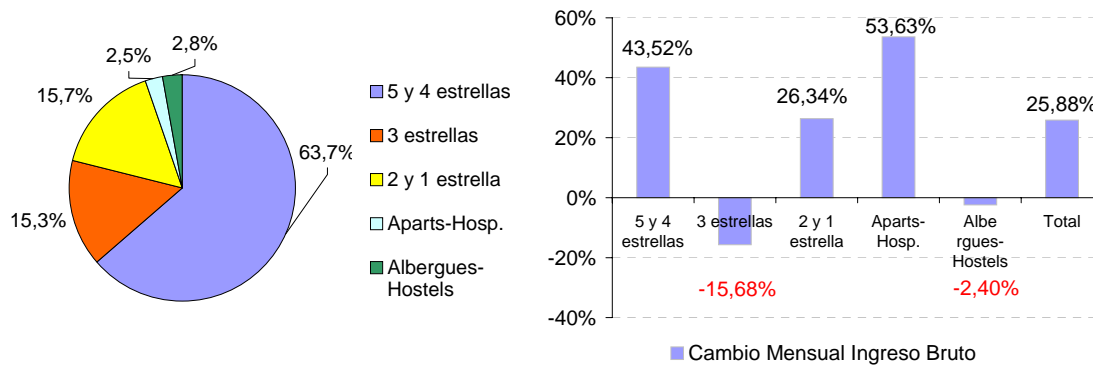


Gráfico 6. Distribución porcentual del Ingreso Bruto nominal total por clase y Cambio mensual del Ingreso Bruto.