



Encuesta de Ocupación Hotelera

Agosto de 2009

San Miguel de Tucumán

Principales resultados de Agosto:

- ♦ Con una tasa de respuesta del 70,7% la Encuesta de Ocupación Hotelera (EOH) señala que la oferta hotelera de la capital tucumana contó con un total de 4.357 plazas disponibles por día y esta oferta de plazas estuvo dominada por los hoteles.
- ♦ El total de plazas ocupadas en Agosto sumó 33.026, un 5,1% inferior al nivel registrado en Julio. Los hoteles de "5 y 4 Estrellas" capturaron el 38% de las plazas, los hoteles de "3 Estrellas" el 23% y los de "2 y 1 Estrellas" el 28%.
- ♦ Las tasas de ocupación de las plazas y la tasa de ocupación de habitaciones y unidades fueron de 24% y 34% respectivamente, lo que representó una leve baja de 1,6% y 0,2% con respecto a Julio, respectivamente.
- ♦ En Agosto 16,3 mil viajeros llegaron a la capital provincial, un 11,3% menos que en Julio. De este total 5.087 viajeros (31,1%) se alojaron en hoteles de "5 y 4 Estrellas", 3.154 viajeros (19,3%) en hoteles de "3 Estrellas" y 5.843 viajeros (35,8%) en hoteles de "2 y 1 Estrellas".
- ♦ La estadía promedio en Agosto fue de 2,02 pernoctes, un 7,01% superior al mes previo. Los hoteles de "5 y 4 Estrellas" con 2,50 pernoctes fueron los que mostraron mayor estadía promedio en sus hospedados, seguidos por los hoteles de "3 Estrellas" con 2,38 pernoctes.
- ♦ El personal ocupado fue de 562 personas, quienes se distribuyen mayoritariamente en los hoteles de "4 y 5 Estrellas" (37%), de "3 Estrellas" (25%) y de "2 y 1 Estrellas" (25%).
- ♦ Los ingresos del sector hotelero sumaron en Agosto de 3,6 millones de pesos, lo que implicó una suba del 4,8% respecto a Julio.

Encuesta de Ocupación Hotelera

Agosto de 2009

San Miguel de Tucumán

A partir del mes de Diciembre de 2.007 la Dirección de Estadística de la Provincia de Tucumán asumió la tarea de llevar a cabo la recolección y análisis de datos vinculados al área de Turismo en la Provincia. En ese sentido se han puesto en marcha distintas acciones, entre ellas la Encuesta de Ocupación Hotelera (EOH).

Este relevamiento indaga, mensualmente, sobre una serie de aspectos que intentan caracterizar el movimiento de los establecimientos hoteleros y para-hoteleros de la ciudad de San Miguel de Tucumán. El presente parte de prensa resume los principales resultados correspondientes a Agosto de 2009.

A fin de preservar el secreto estadístico, conforme el Art. 10 de la ley 17.622, se agruparon las categorías usuales en las siguientes clases, según el Cuadro 1.

Clases	Categorías
1	Hoteles 5 y 4 Estrellas
2	Hoteles de 3 estrellas
3	Hoteles de 2 y 1 estrella, otros hoteles
4	Aparts-Hospedajes-Otros Parahoteles
5	Albergues-Hostels

Cuadro 1. Clases de establecimientos.

Las cantidades de establecimientos por clase, existentes y consultados, y los que efectivamente respondieron en Agosto se presentan en el Cuadro 2. Vale notar que el 70,7% de los hoteles de San Miguel respondieron en Agosto.

Categorías	Establecimientos Existentes	Establecimientos que respondieron	Tasa de Respuesta
Hoteles 5 y 4 Estrellas	7	6	85,71%
Hoteles de 3 estrellas	7	5	71,43%
Hoteles de 2 y 1 estrella, otros hoteles	14	8	57,14%
Aparts-Hospedajes-Otros Parahoteles	7	7	100,00%
Albergues-Hostels	6	3	50,00%
Total	41	29	70,73%

Cuadro 2. Cantidad de establecimientos existentes por clase y cantidad de respuestas.

Plazas disponibles

Las plazas disponibles por clases se exhiben en el Cuadro 3.

Categorías	Plazas Disponibles promedio por establecimiento	Plazas Disponibles por clase	Distribución de Plazas Disponibles entre Categorías
5 y 4 Estrellas	191	1334	30,61%
3 estrellas	172	1207	27,70%
2 y 1 estrella	90	1255	28,80%
Aparts-Hosp.	46	322	7,39%
Albergues-Hostels	40	240	5,51%
Total		4357	100,00%

Cuadro 3. Plazas Disponibles promedio por establecimiento, total por clase, y su distribución porcentual.

San Miguel de Tucumán ofreció a los turistas 4.357 plazas por día en Agosto. Los hoteles (5, 4, 3, 2 y 1 Estrellas) mostraron la mayor participación en el número de plazas disponibles para los viajeros, representando el 87% del total. De todos modos, las categorías de mayor oferta de plazas fueron la de hoteles de “5 y 4 Estrellas” con el 30,6%, la de “3 Estrellas” con el 27,7% y la de “2 y 1 Estrellas” con 28,8%. La oferta de plazas en San Miguel de Tucumán sigue siendo dominada por los hoteles.

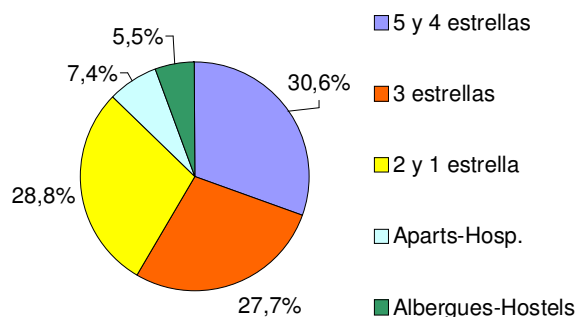


Gráfico 1. Participación porcentual sobre total de Plazas Disponibles.

Plazas y Habitaciones Ocupadas

El cuadro 4 presenta la cantidad mensual de plazas ocupadas promedio por establecimiento y total por clase, junto con el total mensual de habitaciones y unidades ocupadas por clase.

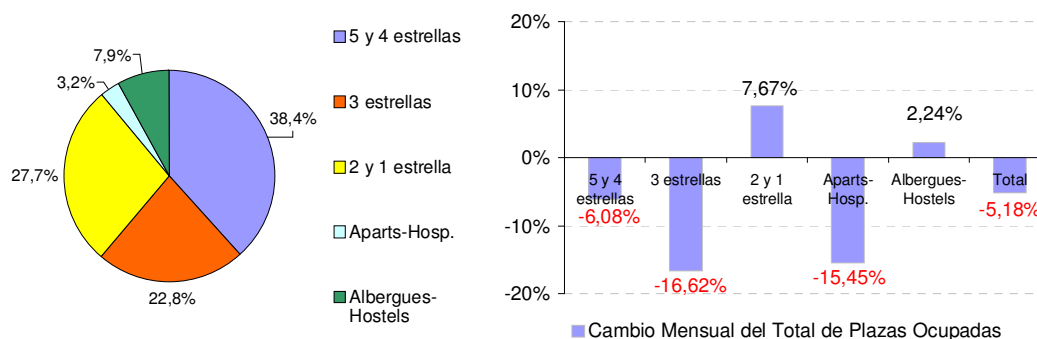


Gráfico 2. Participación porcentual sobre total de Plazas Ocupadas y el cambio porcentual del total de Plazas Ocupadas por clase.

Categorías	Plazas Ocupadas promedio por establecimiento por mes	Total Plazas Ocupadas por mes	Cambio Mensual del Total de Plazas Ocupadas	Distribución de Plazas Ocupadas entre Categorías
5 y 4 Estrellas	1814	12.698	-6,08%	38,45%
3 estrellas	1073	7.514	-16,62%	22,75%
2 y 1 estrella	652	9.133	7,67%	27,65%
Aparts-Hosp.	151	1.057	-15,45%	3,20%
Albergues-Hostels	437	2.624	2,24%	7,95%
Total		33.026	-5,18%	100,00%

Cuadro 4. Plazas y Habitaciones Ocupadas promedio por establecimiento y total por clase.

El total de plazas ocupadas en Agosto sumó 33.026 siendo un 5,18% inferior al nivel registrado en Julio. Los hoteles de "5 y 4 Estrellas" capturaron el 38,4% de las plazas, seguido por los hoteles de "2 y 1 Estrellas" y de "3 Estrellas" con el 27,6% y el 22,7%, respectivamente. El restante 11% se reparte entre los establecimientos para-hoteleros.

Tasa de ocupación de Plazas y Habitaciones y Unidades

La tasa media de ocupación de plazas en Agosto fue de 24,4% lo que representó una leve baja respecto a Julio de 1,63%, y en la tasa de ocupación de habitaciones y unidades se llegó a un nivel de 33,6% (-0,28 puntos porcentuales respecto al mes previo).

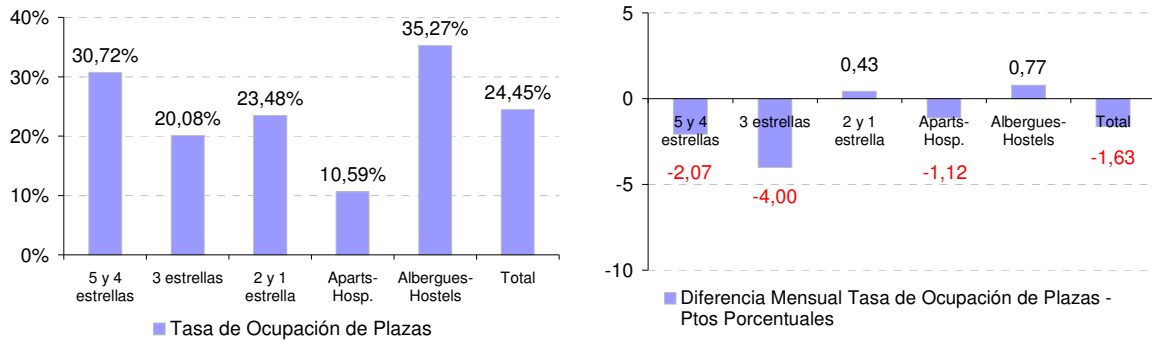


Gráfico 4. Tasa de Ocupación de Plazas. Diferencia Mensual Tasa de Ocupación de Plazas

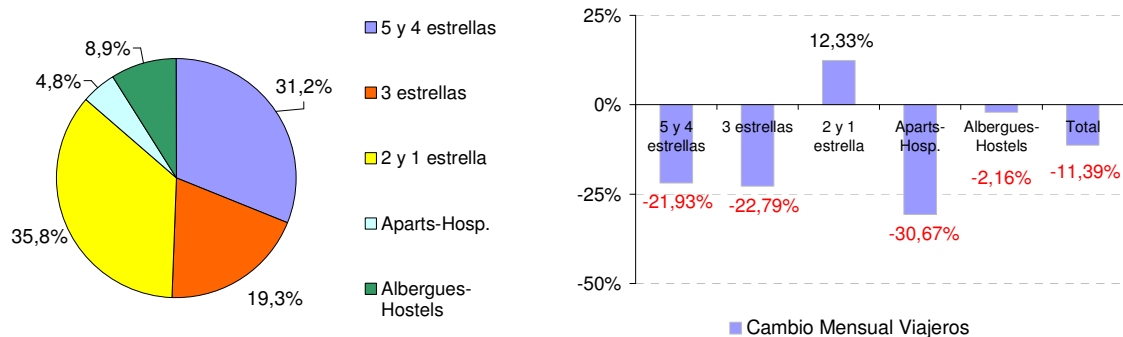
Categorías	Tasa de Ocupación de Plazas	Diferencia Mensual Tasa de Ocupación de Plazas - Ptos Porcentuales	Tasa de Ocupación de Habitaciones y Unidades	Diferencia Mensual Tasa de Ocupación de Hab. y Unidades - Ptos Porcentuales
5 y 4 Estrellas	30,72%	-2,07	45,44%	5,36
3 estrellas	20,08%	-4,00	31,45%	-7,64
2 y 1 estrella	23,48%	0,43	29,41%	0,04
Aparts-Hosp.	10,59%	-1,12	14,39%	-3,87
Albergues-Hostels	35,27%	0,77		
Total	24,45%	-1,63	33,62%	-0,28

Cuadro 5. Tasa de Ocupación de Plazas y Habitaciones.

En cuanto al desempeño de los hoteles, los de "4 y 5 Estrellas" presentaron una tasa de ocupación de plazas de 30,7% (-2,07 puntos porcentuales por debajo de Julio) y una tasa de ocupación de habitaciones y unidades de 45,4% (+5,36 puntos porcentuales sobre el mes previo).

Viajeros y Estadía promedio

Una variable de importancia que releva la EOH se refiere a la cantidad de viajeros hospedados en Hoteles y Para-hoteles. Los resultados de Agosto señalan que 16,3 mil viajeros llegaron a la capital provincial, un 11,3% menos que en Julio. De este total 5,0 mil viajeros (31,2%) se alojaron en hoteles de "5 y 4 Estrellas", 3,1 mil viajeros en hoteles de "3 Estrellas" (19,3%) y 5,8 mil en hoteles de "2 y 1 Estrellas" (35,8%). Se produjo una disminución de los viajeros hospedados en "Aparts y Hospedajes" (-30,6% por debajo del mes previo), en hoteles de "5 y 4 Estrellas" (-21,9%) y en hoteles de "3 Estrellas" (-22,7%).



Categorías	Total Viajeros por Categoría	Cambio Mensual Viajeros	Distribución de Viajeros entre Categorías
5 y 4 estrellas	5.087	-21,93%	31,16%
3 estrellas	3.154	-22,79%	19,32%
2 y 1 estrella	5.843	12,33%	35,80%
Aparts-Hosp.	789	-30,67%	4,83%
Albergues-Hostels	1.450	-2,16%	8,88%
Total	16.322	-11,39%	100,00%

Cuadro 6.1 Viajeros por categoría

Por su parte, la estadía promedio en Agosto fue de 2,02 pernoctes, un 7,01% superior a la de Julio. Dentro de los hoteles los de "5 y 4 Estrellas" fueron los que mostraron mayor estadía promedio en sus hospedados con 2,50 pernoctes (+20,3% respecto al mes previo). Los hoteles de "3 Estrellas" tuvieron 2,38 pernoctes, representado una suba del 7,9% respecto a Julio y los hoteles de "2 y 1 Estrellas" 1,56 pernoctes (-4,15% respecto al mes anterior).

Categorías	Estadía Promedio	Cambio Mensual Estadía Promedio
5 y 4 Estrellas	2,50	20,30%
3 estrellas	2,38	7,99%
2 y 1 estrella	1,56	-4,15%
Aparts-Hosp.	1,34	21,94%
Alberg.-Hostels	1,81	4,50%
Total	2,02	7,01%

Cuadro 6.2 Estadía Promedio por categoría

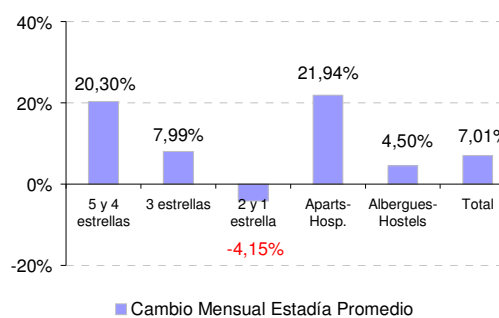


Gráfico 6 Cambio mensual Estadía Promedio

Personal Ocupado

En Agosto el sector hotelero y para-hotelerero de San Miguel de Tucumán ocupó 562 personas, representando una baja de solo 1,99% respecto a Julio. De este total, el 37% se empleó en hoteles de "5 y 4 Estrellas", 25% en los de "3 Estrellas" y 24% en los de "2 y 1 Estrellas".

Los "Albergues y Hostels" registraron la mayor suba de personal respecto al mes previo (+12%).

Categorías	Personal Ocupado promedio por establecimiento	Personal Ocupado total por clase	Cambio Mensual Personal Ocupado	Distribución de Personal Ocupado entre Categorías
5 y 4 Estrellas	30	209	-6,77%	37,13%
3 estrellas	20	141	0,00%	25,14%
2 y 1 estrella	10	138	3,34%	24,58%
Aparts-Hosp.	6	42	-9,09%	7,47%
Albergues-Hostels	5	32	12,28%	5,69%
Total		562	-1,99%	100,00%

Cuadro 7. Personal Ocupado promedio por establecimiento, total por clase, y su distribución porcentual.

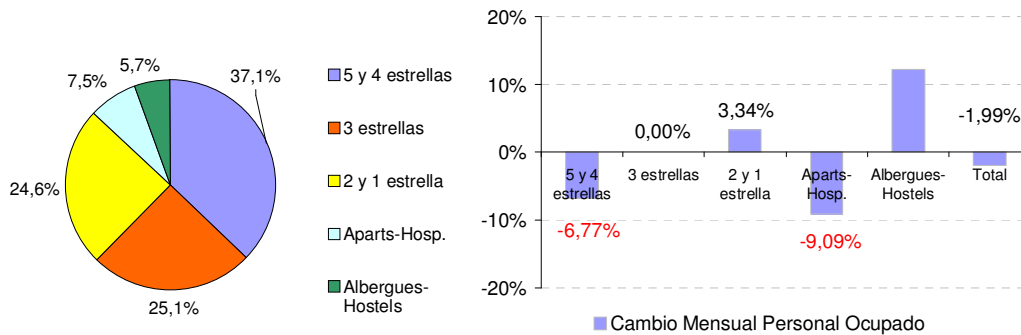


Gráfico 7. Distribución porcentual del total de Personal Ocupado por clase y cambio mensual del Personal Ocupado por categoría

Ingresos

Los ingresos del sector hotelero en Agosto sumaron 3,6 millones de pesos, siendo un 4,8% superior a Julio.

En promedio un establecimiento de "5 y 4 Estrellas" registró un ingreso bruto de aproximadamente 281 mil pesos (+26,4% respecto a Julio), uno de "3 Estrellas" un ingreso de 135 mil pesos (-17,0% respecto al mes anterior) y uno de "2 y 1 Estrellas" 40 mil pesos (-8,6% respecto Julio). Un establecimiento dentro de los "Aparts-Hospedajes-Otros Parahoteles" presentó en promedio ingresos por 11,6 mil pesos (+15,3% respecto a Julio) y los "Albergues-Hostels" de 18,9 mil pesos (-3,6% respecto a Julio).

Categorías	Ingreso Bruto promedio por establecimiento por mes	Ingreso bruto total por clase	Cambio Mensual Ingreso Bruto	Distribución porcentual ingreso bruto total
5 y 4 estrellas	\$ 281.996	\$ 1.973.972	26,45%	53,64%
3 estrellas	\$ 135.408	\$ 947.853	-17,08%	25,76%
2 y 1 estrella	\$ 40.206	\$ 562.888	-8,60%	15,30%
Aparts-Hosp.	\$ 11.671	\$ 81.698	15,05%	2,22%
Albergues-Hostels	\$ 18.917	\$ 113.502	-3,65%	3,08%
Total		\$ 3.679.913	4,87%	100,00%

Cuadro 8. Ingresos brutos por establecimiento, total por clase y su distribución porcentual.

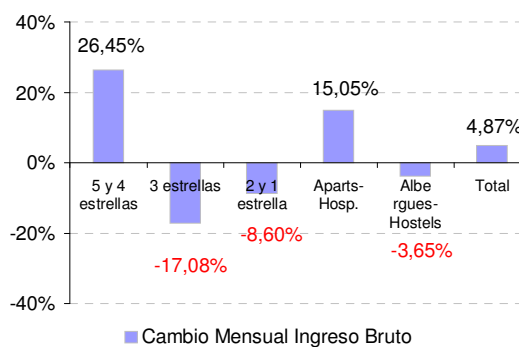
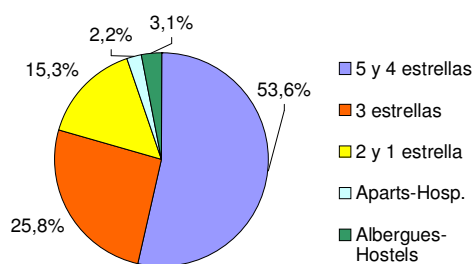


Gráfico 6. Distribución porcentual del Ingreso Bruto nominal total por clase y Cambio mensual del Ingreso Bruto.