



# Encuesta de Ocupación Hotelera

## Diciembre de 2009

### San Miguel de Tucumán

#### Principales resultados de Diciembre:

- ♦ Con una tasa de respuesta del 73,2% la Encuesta de Ocupación Hotelera (EOH) señala que la oferta hotelera de la capital tucumana contó con un total de 3.738 plazas disponibles por día y esta oferta de plazas estuvo dominada por los hoteles.
- ♦ El total de plazas ocupadas en Diciembre sumó 21.330, un 21,2% inferior al nivel registrado en Noviembre. Los hoteles de "5 y 4 Estrellas" capturaron el 43% de las plazas, los hoteles de "3 Estrellas" el 17% y los de "2 y 1 Estrellas" el 26%.
- ♦ Las tasas de ocupación de las plazas y la tasa de ocupación de habitaciones y unidades fueron de 18% y 23% respectivamente, lo que representó una baja de 3,2% y 7,2% con respecto a Noviembre, respectivamente.
- ♦ En Diciembre 11,5 mil viajeros llegaron a la capital provincial, un 12,1% menos que en Noviembre. De este total 3.920 viajeros (33,8%) se alojaron en hoteles de "5 y 4 Estrellas", 2.114 viajeros (18,2%) en hoteles de "3 Estrellas" y 3.508 viajeros (30,2%) en hoteles de "2 y 1 Estrellas".
- ♦ La estadía promedio en Diciembre fue de 1,84 pernoctes, un 10,3% inferior al mes previo. Los hoteles de "5 y 4 Estrellas" con 2,35 pernoctes fueron los que mostraron mayor estadía promedio en sus hospedados, seguidos por los hoteles de "3 Estrellas" con 1,71 pernoctes.
- ♦ El personal ocupado fue de 528 personas, quienes se distribuyen mayoritariamente en los hoteles de "4 y 5 Estrellas" (41%), de "3 Estrellas" (19%) y de "2 y 1 Estrellas" (26%).
- ♦ Los ingresos del sector hotelero sumaron en Diciembre de 2,6 millones de pesos, lo que implicó una baja del 24,2% respecto a Noviembre.

# Encuesta de Ocupación Hotelera

## Diciembre de 2009

### San Miguel de Tucumán

A partir del mes de Diciembre de 2.007 la Dirección de Estadística de la Provincia de Tucumán asumió la tarea de llevar a cabo la recolección y análisis de datos vinculados al área de Turismo en la Provincia. En ese sentido se han puesto en marcha distintas acciones, entre ellas la Encuesta de Ocupación Hotelera (EOH).

Este relevamiento indaga, mensualmente, sobre una serie de aspectos que intentan caracterizar el movimiento de los establecimientos hoteleros y para-hoteleros de la ciudad de San Miguel de Tucumán. El presente parte de prensa resume los principales resultados correspondientes a Diciembre de 2009.

A fin de preservar el secreto estadístico, conforme el Art. 10 de la ley 17.622, se agruparon las categorías usuales en las siguientes clases, según el Cuadro 1.

Clases	Categorías
1	Hoteles 5 y 4 Estrellas
2	Hoteles de 3 estrellas
3	Hoteles de 2 y 1 estrella, otros hoteles
4	Aparts-Hospedajes-Otros Parahoteles
5	Albergues-Hostels

**Cuadro 1. Clases de establecimientos.**

Las cantidades de establecimientos por clase, existentes y consultados, y los que efectivamente respondieron en Diciembre se presentan en el Cuadro 2. Vale notar que el 73,2% de los hoteles de San Miguel respondieron en Diciembre.

Categorías	Establecimientos Existentes	Establecimientos que respondieron	Tasa de Respuesta
Hoteles 5 y 4 Estrellas	7	6	85,71%
Hoteles de 3 estrellas	7	3	42,86%
Hoteles de 2 y 1 estrella, otros hoteles	14	9	64,29%
Aparts-Hospedajes-Otros Parahoteles	7	7	100,00%
Albergues-Hostels	6	4	66,67%
<b>Total</b>	<b>41</b>	<b>30</b>	<b>73,17%</b>

**Cuadro 2. Cantidad de establecimientos existentes por clase y cantidad de respuestas.**

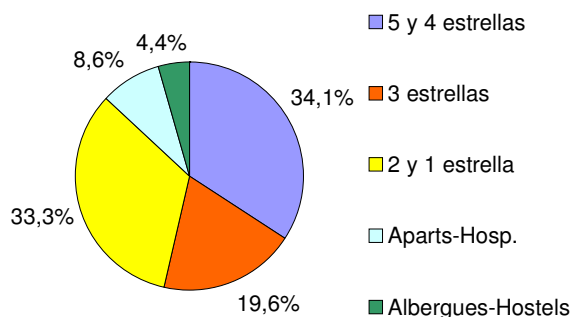
## Plazas disponibles

Las plazas disponibles por clases se exhiben en el Cuadro 3.

Categorías	Plazas Disponibles promedio por establecimiento	Plazas Disponibles por clase	Distribución de Plazas Disponibles entre Categorías
5 y 4 Estrellas	182	1275	34,12%
3 estrellas	105	733	19,60%
2 y 1 estrella	89	1243	33,25%
Aparts-Hosp.	46	322	8,61%
Albergues-Hostels	28	165	4,41%
<b>Total</b>		<b>3738</b>	<b>100,00%</b>

**Cuadro 3. Plazas Disponibles promedio por establecimiento, total por clase, y su distribución porcentual.**

San Miguel de Tucumán ofreció a los turistas 3.738 plazas por día en Diciembre. Los hoteles (5, 4, 3, 2 y 1 Estrellas) mostraron la mayor participación en el número de plazas disponibles para los viajeros, representando el 87% del total. De todos modos, las categorías de mayor oferta de plazas fueron la de hoteles de “5 y 4 Estrellas” con el 34,1%, la de “3 Estrellas” con el 19,6% y la de “2 y 1 Estrellas” con 33,2 %. La oferta de plazas en San Miguel de Tucumán sigue siendo dominada por los hoteles.



**Gráfico 1. Participación porcentual sobre total de Plazas Disponibles.**

## Plazas y Habitaciones Ocupadas

El cuadro 4 presenta la cantidad mensual de plazas ocupadas promedio por establecimiento y total por clase, junto con el total mensual de habitaciones y unidades ocupadas por clase.

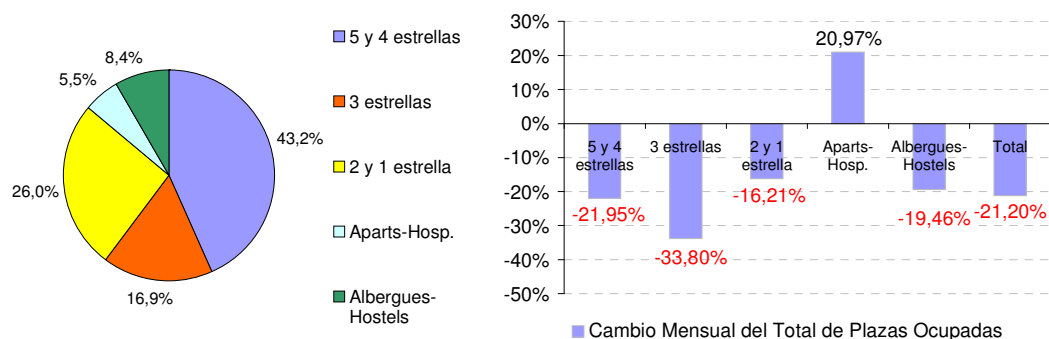


Gráfico 2. Participación porcentual sobre total de Plazas Ocupadas y el cambio porcentual del total de Plazas Ocupadas por clase.

Categorías	Plazas Ocupadas promedio por establecimiento por mes	Total Plazas Ocupadas por mes	Cambio Mensual del Total de Plazas Ocupadas	Distribución de Plazas Ocupadas entre Categorías
5 y 4 Estrellas	1318	9.224	-21,95%	43,24%
3 estrellas	515	3.607	-33,80%	16,91%
2 y 1 estrella	396	5.547	-16,21%	26,01%
Aparts-Hosp.	166	1.164	20,97%	5,46%
Albergues-Hostels	298	1.788	-19,46%	8,38%
<b>Total</b>		<b>21.330</b>	<b>-21,20%</b>	<b>100,00%</b>

Cuadro 4. Plazas y Habitaciones Ocupadas promedio por establecimiento y total por clase.

El total de plazas ocupadas en Diciembre sumó 21.330 siendo un 21,2% inferior al nivel registrado en Noviembre. Los hoteles de "5 y 4 Estrellas" capturaron el 43,2% de las plazas, seguido por los hoteles de "3 Estrellas" y de "2 y 1 Estrellas" con el 16,9% y el 26,0%, respectivamente. El restante 14% se reparte entre los establecimientos para-hoteleros.

#### Tasa de ocupación de Plazas y Habitaciones y Unidades

La tasa media de ocupación de plazas en Diciembre fue de 18,4% lo que representó una baja respecto a Noviembre de 3,2%, y en la tasa de ocupación de habitaciones y unidades se llegó a un nivel de 23,2% (-7,2 puntos porcentuales respecto al mes previo).

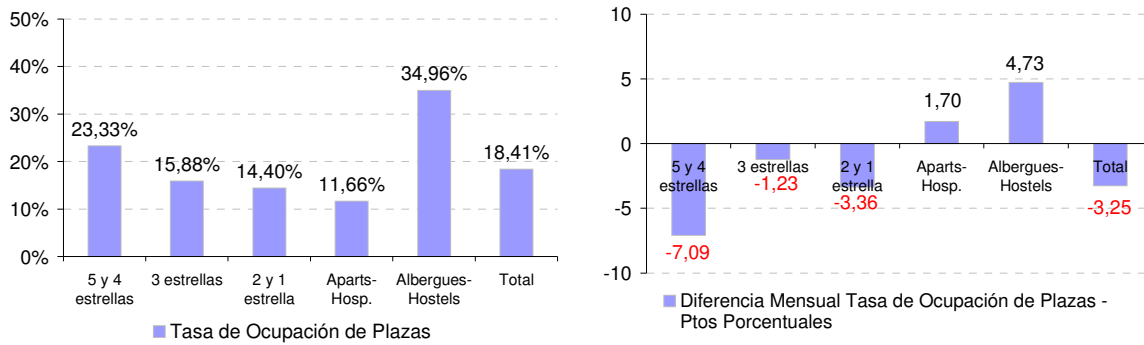


Gráfico 4. Tasa de Ocupación de Plazas. Diferencia Mensual Tasa de Ocupación de Plazas

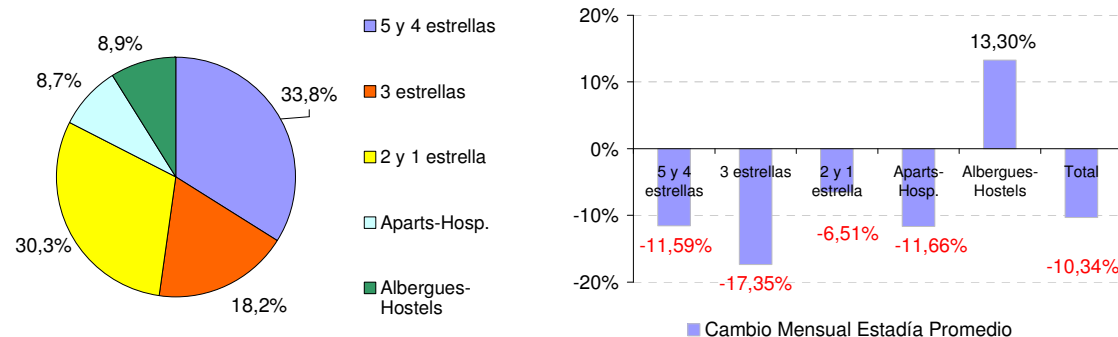
Categorías	Tasa de Ocupación de Plazas	Diferencia Mensual Tasa de Ocupación de Plazas - Ptos Porcentuales	Tasa de Ocupación de Habitaciones y Unidades	Diferencia Mensual Tasa de Ocupación de Hab. y Unidades - Ptos Porcentuales
5 y 4 Estrellas	23,33%	-7,09	30,36%	-15,44
3 estrellas	15,88%	-1,23	22,05%	-3,13
2 y 1 estrella	14,40%	-3,36	19,57%	-4,51
Aparts-Hosp.	11,66%	1,70	14,60%	-0,29
Albergues-Hostels	34,96%	4,73		
<b>Total</b>	<b>18,41%</b>	<b>-3,25</b>	<b>23,28%</b>	<b>-7,26</b>

Cuadro 5. Tasa de Ocupación de Plazas y Habitaciones.

En cuanto al desempeño de los hoteles, los de "4 y 5 Estrellas" presentaron una tasa de ocupación de plazas de 23,3% (-7,09 puntos porcentuales por encima de Noviembre) y una tasa de ocupación de habitaciones y unidades de 30,3% (-15,44 puntos porcentuales sobre el mes previo).

Viajeros y Estadía promedio

Una variable de importancia que releva la EOH se refiere a la cantidad de viajeros hospedados en Hoteles y Para-hoteles. Los resultados de Diciembre señalan que 11,5 mil viajeros llegaron a la capital provincial, un 12,1% menos que en Noviembre. De este total 3,9 mil viajeros (33,8%) se alojaron en hoteles de "5 y 4 Estrellas", 2,1 mil viajeros en hoteles de "3 Estrellas" (18,2%) y 3,5 mil viajeros de "2 y 1 Estrellas" (30,2%). Se produjo una baja en los viajeros hospedados en hoteles de "3 Estrellas" de 19,8% y en "Albergues-Hostels" de 28,9% por abajo del mes previo.



Categorías	Total Viajeros por Categoría	Cambio Mensual Viajeros	Distribución de Viajeros entre Categorías
5 y 4 estrellas	3.920	-11,72%	33,84%
3 estrellas	2.114	-19,89%	18,25%
2 y 1 estrella	3.508	-10,37%	30,28%
Aparts-Hosp.	1.012	36,93%	8,74%
Albergues-Hostels	1.031	-28,91%	8,90%
<b>Total</b>	<b>11.584</b>	<b>-12,12%</b>	<b>100,00%</b>

Cuadro 6.1 Viajeros por categoría

Por su parte, la estadía promedio en Diciembre fue de 1,84 pernoctes, un 10,3% inferior a la de Noviembre. Los hoteles de "5 y 4 Estrellas" fueron los que mostraron mayor estadía promedio en sus hospedados con 2,35 pernoctes (-11,5% respecto al mes previo). Los hoteles de "3 Estrellas" tuvieron 1,71 pernoctes, representado una baja del 17,3% respecto a Noviembre.

Categorías	Estadía Promedio	Cambio Mensual Estadía Promedio
5 y 4 Estrellas	2,35	-11,59%
3 estrellas	1,71	-17,35%
2 y 1 estrella	1,58	-6,51%
Aparts-Hosp.	1,15	-11,66%
Alberg.-Hostels	1,74	13,30%
<b>Total</b>	<b>1,84</b>	<b>-10,34%</b>

Cuadro 6.2 Estadía Promedio por categoría

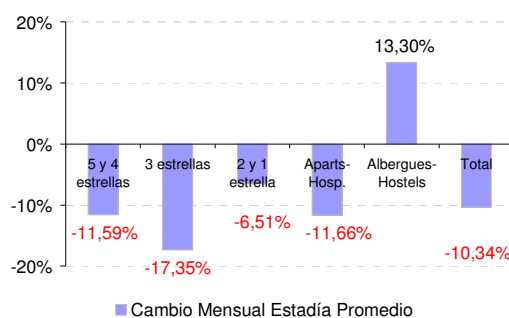


Gráfico 6 Cambio mensual Estadía Promedio

## Personal Ocupado

En Diciembre el sector hotelero y para-hotelero de San Miguel de Tucumán ocupó 528 personas, representando una baja de 5,6% respecto a Noviembre. De este total, el 41,5% se empleó en hoteles de "5 y 4 Estrellas", el 18,9% en los de "3 Estrellas" y 25,6% en los de "2 y 1 Estrellas".

En cuanto a los parahoteles, los "Aparts-Hospedajes" ocuparon el 7,9% y los "Albergues y Hostels" el 5,9% del total de personal empleado por el sector.

Categorías	Personal Ocupado promedio por establecimiento	Personal Ocupado total por clase	Cambio Mensual Personal Ocupado	Distribución de Personal Ocupado entre Categorías
5 y 4 Estrellas	31	219	4,44%	41,50%
3 estrellas	14	100	-28,33%	18,98%
2 y 1 estrella	10	135	-1,14%	25,61%
Aparts-Hosp.	6	42	0,00%	7,95%
Albergues-Hostels	5	32	0,96%	5,96%
<b>Total</b>		<b>528</b>	<b>-5,64%</b>	<b>100,00%</b>

Cuadro 7. Personal Ocupado promedio por establecimiento, total por clase, y su distribución porcentual.

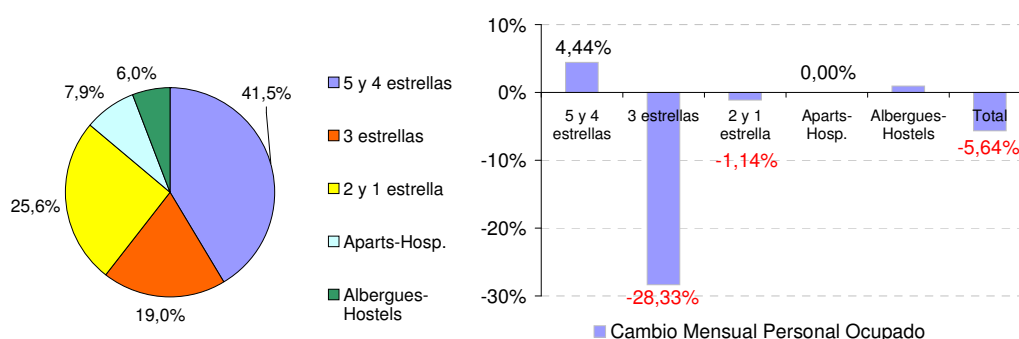


Gráfico 7. Distribución porcentual del total de Personal Ocupado por clase y cambio mensual del Personal Ocupado por categoría

## Ingresos

Los ingresos del sector hotelero en Diciembre sumaron 2,6 millones de pesos, siendo un 24,2% inferior a Noviembre.

En promedio un establecimiento de "5 y 4 Estrellas" registró un ingreso bruto de aproximadamente 239 mil pesos (-22,5% respecto a Noviembre), uno de "3 Estrellas" un ingreso de 58,7 mil pesos (-39,7% respecto al mes anterior) y uno de "2 y 1 Estrellas" 26,2 mil pesos (-19,5% respecto Noviembre). Un establecimiento dentro de los "Aparts-Hospedajes-Otros Parahoteles" presentó en promedio ingresos por 11,3 mil pesos (+51,9% respecto a Noviembre) y los "Albergues-Hostels" de 12,5 mil pesos (-16,6% respecto a Noviembre).

Categorías	Ingreso Bruto promedio por establecimiento por mes	Ingreso bruto total por clase	Cambio Mensual Ingreso Bruto	Distribución porcentual ingreso bruto total
5 y 4 estrellas	\$ 239.488	\$ 1.676.413	-22,50%	64,24%
3 estrellas	\$ 58.702	\$ 410.912	-39,79%	15,75%
2 y 1 estrella	\$ 26.242	\$ 367.393	-19,56%	14,08%
Aparts-Hosp.	\$ 11.371	\$ 79.597	51,92%	3,05%
Albergues-Hostels	\$ 12.548	\$ 75.290	-16,63%	2,89%
<b>Total</b>		<b>\$ 2.609.604</b>	<b>-24,25%</b>	<b>100,00%</b>

Cuadro 8. Ingresos brutos por establecimiento, total por clase y su distribución porcentual.

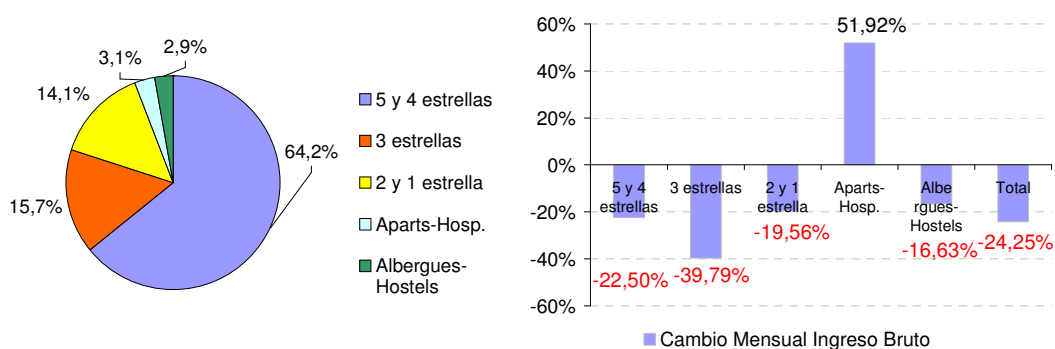


Gráfico 6. Distribución porcentual del Ingreso Bruto nominal total por clase y Cambio mensual del Ingreso Bruto.