



Encuesta de Ocupación Hotelera

Enero de 2009

San Miguel de Tucumán

Principales resultados de Enero:

- ♦ Con una tasa de respuesta del 80,4% la Encuesta de Ocupación Hotelera (EOH) señala que la oferta hotelera de la capital tucumana contó con un total de 3.854 plazas disponibles por día y esta oferta de plazas estuvo dominada por los hoteles, especialmente los de "5 y 4 Estrellas" (33%).
- ♦ El total de plazas ocupadas en Enero sumó 24.659, un 1,3% superior al nivel registrado en Diciembre. Los hoteles de "5 y 4 Estrellas" capturaron el 32% de las plazas, seguidos por los hoteles de "2 y 1 Estrellas" y los de "3 Estrellas" con el 30% y el 19% respectivamente.
- ♦ Las tasas de ocupación de las plazas y la tasa de ocupación de habitaciones y unidades fueron de 20,6% y 23,7% respectivamente, lo que representó prácticamente mismos niveles que en Diciembre.
- ♦ En Enero 13,5 mil viajeros llegaron a la capital provincial, un 11,4% más que en Diciembre. De este total 4.783 viajeros (35,2%) se alojaron en hoteles de "2 y 1 Estrellas", 2.957 viajeros (21,7%) en hoteles de "5 y 4 Estrellas" y 3.919 viajeros (21,5%) en hoteles de "3 Estrellas".
- ♦ La estadía promedio en Enero fue de 1,8 pernoctes, un 9,0% inferior al mes previo. Los hoteles de "5 y 4 Estrellas" fueron los que mostraron mayor estadía promedio en sus hospedados con 2,73 pernoctes (presentaron una mejora de 12% respecto a Diciembre).
- ♦ El personal ocupado se mantuvo en 594 personas, quienes se distribuyen mayoritariamente en los hoteles de "4 y 5 Estrellas" (40%), de "3 Estrellas" (24%) y de "2 y 1 Estrellas" (21%).
- ♦ Los ingresos del sector hotelero sumaron en Enero de 2,1 millones de pesos, lo que implicó una baja de 8,1% respecto a Diciembre.

Encuesta de Ocupación Hotelera

Enero de 2009

San Miguel de Tucumán

A partir del mes de Diciembre de 2.007 la Dirección de Estadística de la Provincia de Tucumán asumió la tarea de llevar a cabo la recolección y análisis de datos vinculados al área de Turismo en la Provincia. En ese sentido se han puesto en marcha distintas acciones, entre ellas la Encuesta de Ocupación Hotelera (EOH).

Este relevamiento indaga, mensualmente, sobre una serie de aspectos que intentan caracterizar el movimiento de los establecimientos hoteleros y para-hoteleros de la ciudad de San Miguel de Tucumán. El presente parte de prensa resume los principales resultados correspondientes a Enero de 2009.

A fin de preservar el secreto estadístico, conforme el Art. 10 de la ley 17.622, se agruparon las categorías usuales en las siguientes clases, según el Cuadro 1.

Clases	Categorías
1	Hoteles 5 y 4 Estrellas
2	Hoteles de 3 estrellas
3	Hoteles de 2 y 1 estrella, otros hoteles
4	Aparts-Hospedajes-Otros Parahoteles
5	Albergues-Hostels

Cuadro 1. Clases de establecimientos.

Las cantidades de establecimientos por clase, existentes y consultados, y los que efectivamente respondieron en Enero se presentan en el Cuadro 2. Vale notar que el 80,4% de los hoteles de San Miguel respondieron en Enero y que todos los hoteles de “5 y 4 Estrellas” dieron sus respuestas.

Categorías	Establecimientos Existentes	Establecimientos que respondieron	Tasa de Respuesta
Hoteles 5 y 4 Estrellas	7	7	100,00%
Hoteles de 3 estrellas	7	5	71,43%
Hoteles de 2 y 1 estrella, otros hoteles	14	11	78,57%
Aparts-Hospedajes-Otros Parahoteles	7	5	71,43%
Albergues-Hostels	6	5	83,33%
Total	41	33	80,49%

Cuadro 2. Cantidad de establecimientos existentes por clase y cantidad de respuestas.

Plazas disponibles

Las plazas disponibles por clases se exhiben en el Cuadro 3.

Categorías	Plazas Disponibles promedio por establecimiento	Plazas Disponibles por clase	Distribución de Plazas Disponibles entre Categorías
5 y 4 Estrellas	182	1274	33,06%
3 estrellas	130	908	23,57%
2 y 1 estrella	84	1175	30,48%
Aparts-Hosp.	36	252	6,54%
Albergues-Hostels	41	245	6,35%
Total		3854	100,00%

Cuadro 3. Plazas Disponibles promedio por establecimiento, total por clase, y su distribución porcentual.

San Miguel de Tucumán ofreció a los turistas 3.854 plazas por día en Enero. Los hoteles (5, 4, 3, 2 y 1 Estrellas) mostraron la mayor participación en el número de plazas disponibles para los viajeros, representando el 87% del total. De todos modos, la categoría que mayor oferta de plazas fue la de hoteles de "5 y 4 Estrellas" con el 33%. La oferta de plazas en San Miguel de Tucumán sigue siendo dominada por los hoteles.

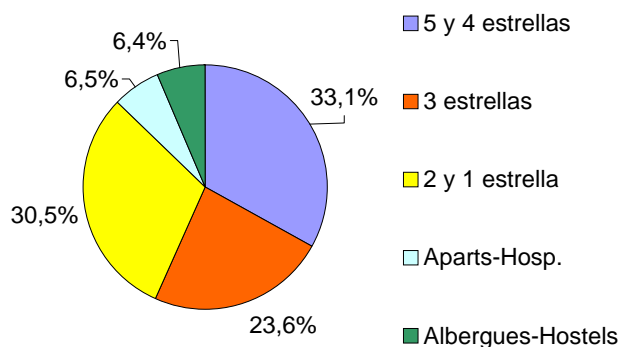


Gráfico 1. Participación porcentual sobre total de Plazas Disponibles.

Plazas y Habitaciones Ocupadas

El cuadro 4 presenta la cantidad mensual de plazas ocupadas promedio por establecimiento y total por clase, junto con el total mensual de habitaciones y unidades ocupadas por clase.

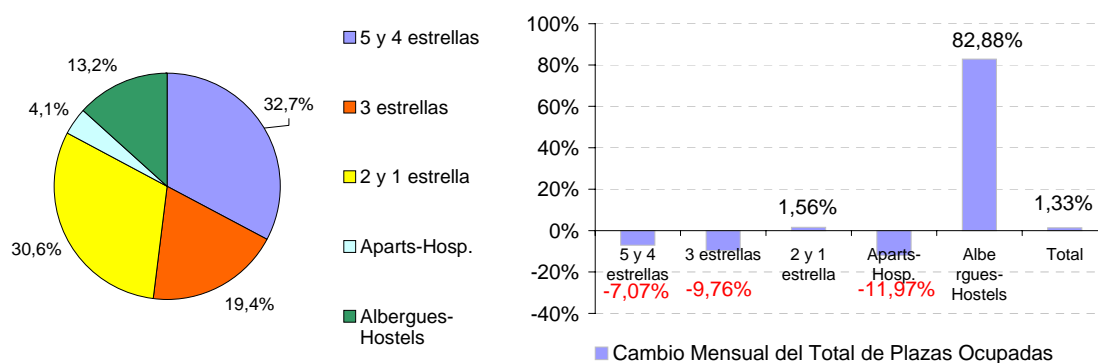


Gráfico 2. Participación porcentual sobre total de Plazas Ocupadas y el cambio porcentual del total de Plazas Ocupadas por clase.

Categorías	Plazas Ocupadas promedio por establecimiento por mes	Total Plazas Ocupadas por mes	Cambio Mensual del Total de Plazas Ocupadas	Distribución de Plazas Ocupadas entre Categorías
5 y 4 Estrellas	1153	8.068	-7,07%	32,72%
3 estrellas	682	4.774	-9,76%	19,36%
2 y 1 estrella	539	7.546	1,56%	30,60%
Aparts-Hosp.	145	1.015	-11,97%	4,12%
Albergues-Hostels	543	3.257	82,88%	13,21%
Total		24.659	1,33%	100,00%

Cuadro 4. Plazas y Habitaciones Ocupadas promedio por establecimiento y total por clase.

El total de plazas ocupadas en Enero sumó 24.659 siendo un 1,33% superior al nivel registrado en Diciembre. Los hoteles de "5 y 4 Estrellas" capturaron el 32% de las plazas, seguidos por los hoteles de "2 y 1 Estrellas" y "3 Estrellas" con el 30% y el 19%, respectivamente. El restante 17% se reparte entre los establecimientos para-hoteleros. Es notable la mejora en los Albergues y Hostels, con un aumento del 82,8% respecto al mes previo.

Tasa de ocupación de Plazas y Habitaciones y Unidades

La tasa media de ocupación de plazas en Enero fue de 20,6% lo que representó una suba respecto a Diciembre de 1%, que también se observó en la tasa de ocupación de habitaciones y unidades (-1,5 puntos porcentuales) y que llegó a un nivel de 23,7%.

Se destaca la tasa de ocupación en los "Albergues y Hostels" de 42,9%, que representa una mejora de 19,4 puntos porcentuales respecto a Diciembre.

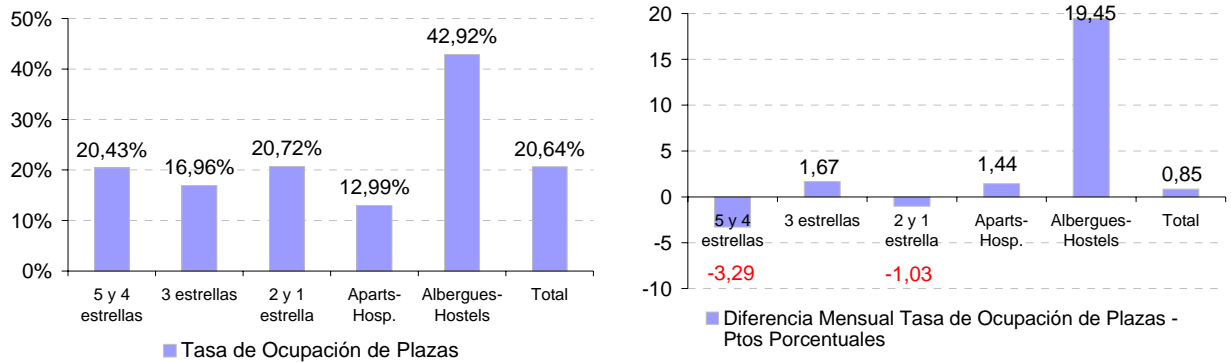


Gráfico 4. Tasa de Ocupación de Plazas. Diferencia Mensual Tasa de Ocupación de Plazas

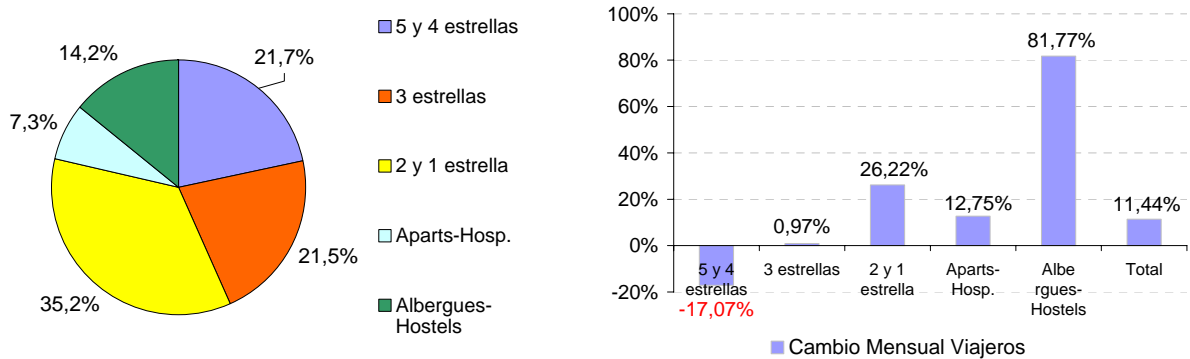
Categorías	Tasa de Ocupación de Plazas	Diferencia Mensual Tasa de Ocupación de Plazas - Ptos Porcentuales	Tasa de Ocupación de Habitaciones y Unidades	Diferencia Mensual Tasa de Ocupación de Hab. y Unidades - Ptos Porcentuales
5 y 4 Estrellas	20,43%	-3,29	25,00%	-5,24
3 estrellas	16,96%	1,67	23,87%	2,19
2 y 1 estrella	20,72%	-1,03	26,21%	-3,14
Aparts-Hosp.	12,99%	1,44	17,38%	4,32
Albergues-Hostels	42,92%	19,45		
Total	20,64%	0,85	23,72%	-1,53

Cuadro 5. Tasa de Ocupación de Plazas y Habitaciones.

En cuanto al desempeño de los hoteles, los de "4 y 5 Estrellas" presentaron una tasa de ocupación de plazas de 20,4% (-3,29 puntos porcentuales por debajo de Diciembre) y una tasa de ocupación de habitaciones y unidades de 25% (-5,2 puntos porcentuales bajo el mes previo).

Viajeros y Estadía promedio

Una variable de importancia que releva la EOH se refiere a la cantidad de viajeros hospedados en Hoteles y Para-hoteles. Los resultados de Enero señalan que 13,5 mil viajeros llegaron a la capital provincial, un 11,4% más que en Diciembre. De este total 4,7 mil viajeros (35,2%) se alojaron en hoteles de "2 y 1 Estrellas" y 2,4 mil viajeros en hoteles de "5 y 4 Estrellas" (21,7%) y en hoteles de "3 Estrellas (21,5%).



Categorías	Total Viajeros por Categoría	Cambio Mensual Viajeros	Distribución de Viajeros entre Categorías
5 y 4 estrellas	2.951	-17,07%	21,74%
3 estrellas	2.919	0,97%	21,51%
2 y 1 estrella	4.783	26,22%	35,25%
Aparts-Hosp.	991	12,75%	7,30%
Albergues-Hostels	1.926	81,77%	14,19%
Total	13.569	11,44%	100,00%

Cuadro 6.1 Viajeros por categoría

Por su parte, la estadía promedio en Enero fue de 1,82 pernoctes, un 9,0% inferior a la de Diciembre. Los hoteles de "5 y 4 Estrellas" fueron los que mostraron mayor estadía promedio en sus hospedados con 2,73 pernoctes, representando una mejora de 12,0% respecto al mes previo. Los Aparts-Hospedajes-Otros Parahoteles, por otra parte, son los que mostraron la más baja estadía promedio, 1,02 noches por hospedados, suponiendo una baja de 21,9% con respecto a que Diciembre.

Categorías	Estadía Promedio	Cambio Mensual Estadía Promedio
5 y 4 Estrellas	2,73	12,06%
3 estrellas	1,64	-10,62%
2 y 1 estrella	1,58	-19,53%
Aparts-Hosp.	1,02	-21,92%
Alberg.-Hostels	1,69	0,61%
Total	1,82	-9,07%

Cuadro 6.2 Estadía Promedio por categoría

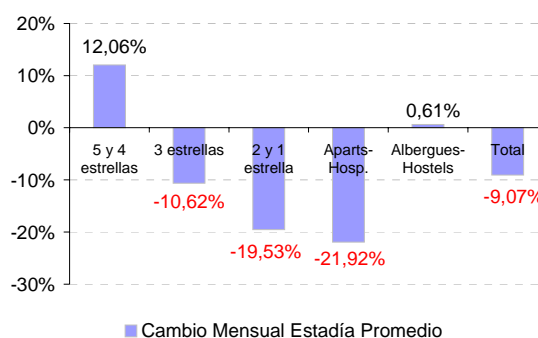


Gráfico 6 Cambio mensual Estadía Promedio

Personal Ocupado

En Enero el sector hotelero y para-hotelero de San Miguel de Tucumán ocupó 594 personas, suponiendo una baja de 2,3% respecto a Diciembre. De este total, el 40,7% se empleó en hoteles de "5 y 4 Estrellas", 24,7% en los de "3 Estrellas" y 21,4% en los de "2 y 1 Estrellas".

Las mayores bajas de personal en los parahoteles se observaron en los "Albergues-Hostel" que registraron una merma del 3,8% respecto al mes previo.

Categorías	Personal Ocupado promedio por establecimiento	Personal Ocupado total por clase	Cambio Mensual Personal Ocupado	Distribución de Personal Ocupado entre Categorías
5 y 4 Estrellas	35	242	0,21%	40,75%
3 estrellas	21	147	-5,62%	24,75%
2 y 1 estrella	9	127	-3,46%	21,43%
Aparts-Hosp.	7	48	-0,83%	8,02%
Albergues-Hostels	5	30	-3,85%	5,05%
Total		594	-2,37%	100,00%

Cuadro 7. Personal Ocupado promedio por establecimiento, total por clase, y su distribución porcentual.

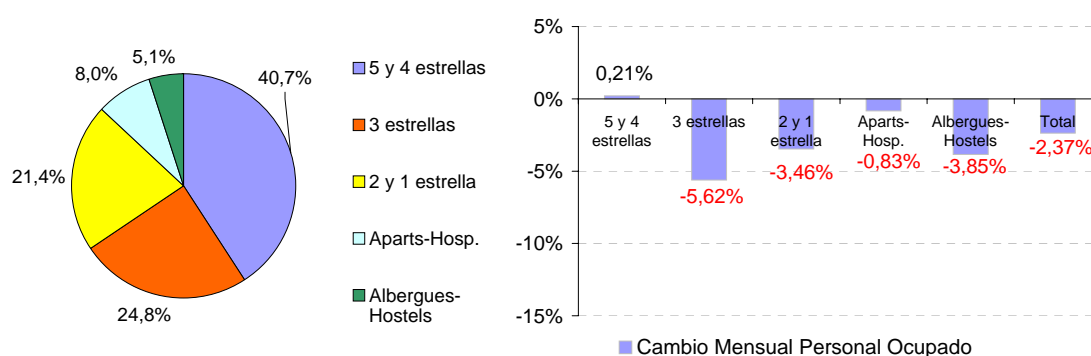


Gráfico 7. Distribución porcentual del total de Personal Ocupado por clase y cambio mensual del Personal Ocupado por categoría

Ingresos

Los ingresos del sector hotelero en Enero sumaron 2,1 millones de pesos, un 8,17% inferior a Diciembre.

En promedio un establecimiento de "5 y 4 Estrellas" registró un ingreso bruto de aproximadamente 158 mil pesos (-16,1% respecto a Diciembre), uno de "3 Estrellas" un ingreso de 67 mil pesos (-2,5% respecto al mes anterior) y uno de "2 y 1 Estrellas" 29 mil pesos (+0,7% sobre Diciembre). Un establecimiento dentro de los "Aparts-Hospedajes-Otros Parahoteles" presentó en promedio ingresos por 5,4 mil pesos (-30,0% bajo Diciembre) y los "Albergues-Hostels" de 20,8 mil pesos (con una notable suba de 82,1% respecto a Diciembre).

Categorías	Ingreso Bruto promedio por establecimiento por mes	Ingreso bruto total por clase	Cambio Mensual Ingreso Bruto	Distribución porcentual ingreso bruto total
5 y 4 estrellas	\$ 158.675	\$ 1.110.723	-16,71%	51,42%
3 estrellas	\$ 67.862	\$ 475.034	-2,55%	21,99%
2 y 1 estrella	\$ 29.365	\$ 411.114	0,72%	19,03%
Aparts-Hosp.	\$ 5.416	\$ 37.912	-30,04%	1,76%
Albergues-Hostels	\$ 20.880	\$ 125.278	82,17%	5,80%
Total		\$ 2.160.061	-8,17%	100,00%

Cuadro 8. Ingresos brutos por establecimiento, total por clase y su distribución porcentual.

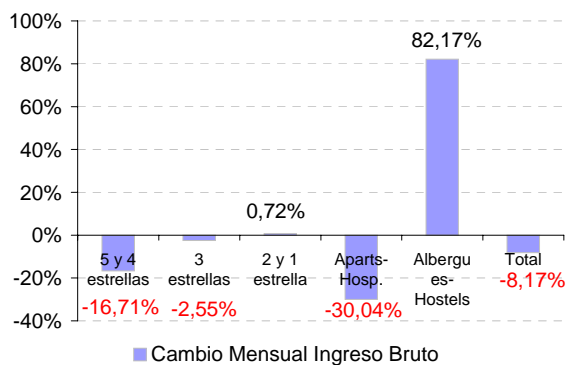
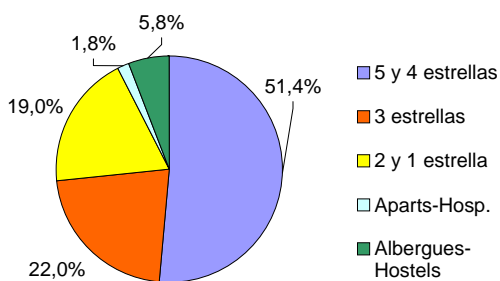


Gráfico 6. Distribución porcentual del Ingreso Bruto nominal total por clase y Cambio mensual del Ingreso Bruto.