



# Encuesta de Ocupación Hotelera

## Febrero de 2009

### San Miguel de Tucumán

#### Principales resultados de Febrero:

- ♦ Con una tasa de respuesta del 70,7% la Encuesta de Ocupación Hotelera (EOH) señala que la oferta hotelera de la capital tucumana contó con un total de 3.949 plazas disponibles por día y esta oferta de plazas estuvo dominada por los hoteles.
- ♦ El total de plazas ocupadas en Febrero sumó 22.021, un 10,7% inferior al nivel registrado en Enero. Los hoteles de "5 y 4 Estrellas" capturaron el 26% de las plazas, los hoteles de "3 Estrellas" el 23% y los de "2 y 1 Estrellas" el 33%.
- ♦ Las tasas de ocupación de las plazas y la tasa de ocupación de habitaciones y unidades fueron de 19,9% y 24,8% respectivamente, lo que representó prácticamente mismos niveles que en Enero.
- ♦ En Febrero 11,4 mil viajeros llegaron a la capital provincial, un 15,6% menos que en Enero. De este total 3.810 viajeros (33,3%) se alojaron en hoteles de "2 y 1 Estrellas", 2.619 viajeros (22,9%) en hoteles de "3 Estrellas" y 2.179 viajeros (19,0%) en hoteles de "5 y 4 Estrellas".
- ♦ La estadía promedio en Febrero fue de 1,92 pernóctes, un 5,9% superior al mes previo. Los hoteles de "5 y 4 Estrellas" fueron los que mostraron mayor estadía promedio en sus hospedados con 2,64 pernóctes.
- ♦ El personal ocupado se mantuvo en 572 personas, quienes se distribuyen mayoritariamente en los hoteles de "4 y 5 Estrellas" (34%), de "3 Estrellas" (24%) y de "2 y 1 Estrellas" (26%).
- ♦ Los ingresos del sector hotelero sumaron en Febrero de 2,1 millones de pesos, lo que implicó una leve baja de solo el 1,39% respecto a Enero.

# Encuesta de Ocupación Hotelera

## Febrero de 2009

### San Miguel de Tucumán

A partir del mes de Diciembre de 2.007 la Dirección de Estadística de la Provincia de Tucumán asumió la tarea de llevar a cabo la recolección y análisis de datos vinculados al área de Turismo en la Provincia. En ese sentido se han puesto en marcha distintas acciones, entre ellas la Encuesta de Ocupación Hotelera (EOH).

Este relevamiento indaga, mensualmente, sobre una serie de aspectos que intentan caracterizar el movimiento de los establecimientos hoteleros y para-hoteleros de la ciudad de San Miguel de Tucumán. El presente parte de prensa resume los principales resultados correspondientes a Febrero de 2009.

A fin de preservar el secreto estadístico, conforme el Art. 10 de la ley 17.622, se agruparon las categorías usuales en las siguientes clases, según el Cuadro 1.

Clases	Categorías
1	Hoteles 5 y 4 Estrellas
2	Hoteles de 3 estrellas
3	Hoteles de 2 y 1 estrella, otros hoteles
4	Aparts-Hospedajes-Otros Parahoteles
5	Albergues-Hostels

**Cuadro 1. Clases de establecimientos.**

Las cantidades de establecimientos por clase, existentes y consultados, y los que efectivamente respondieron en Febrero se presentan en el Cuadro 2. Vale notar que el 70,73% de los hoteles de San Miguel respondieron en Febrero.

Categorías	Establecimientos Existentes	Establecimientos que respondieron	Tasa de Respuesta
Hoteles 5 y 4 Estrellas	7	5	71,43%
Hoteles de 3 estrellas	7	5	71,43%
Hoteles de 2 y 1 estrella, otros hoteles	14	10	71,43%
Aparts-Hospedajes-Otros Parahoteles	7	5	71,43%
Albergues-Hostels	6	4	66,67%
<b>Total</b>	<b>41</b>	<b>29</b>	<b>70,73%</b>

**Cuadro 2. Cantidad de establecimientos existentes por clase y cantidad de respuestas.**

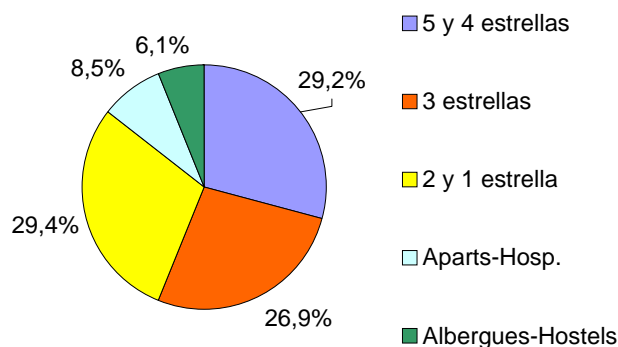
## Plazas disponibles

Las plazas disponibles por clases se exhiben en el Cuadro 3.

Categorías	Plazas Disponibles promedio por establecimiento	Plazas Disponibles por clase	Distribución de Plazas Disponibles entre Categorías
5 y 4 Estrellas	165	1154	29,22%
3 estrellas	152	1061	26,88%
2 y 1 estrella	83	1159	29,36%
Aparts-Hosp.	48	335	8,47%
Albergues-Hostels	40	240	6,08%
<b>Total</b>		<b>3949</b>	<b>100,00%</b>

**Cuadro 3. Plazas Disponibles promedio por establecimiento, total por clase, y su distribución porcentual.**

San Miguel de Tucumán ofreció a los turistas 3.949 plazas por día en Febrero. Los hoteles (5, 4, 3, 2 y 1 Estrellas) mostraron la mayor participación en el número de plazas disponibles para los viajeros, representando el 85% del total. De todos modos, la categoría que mayor oferta de plazas fue la de hoteles de "5 y 4 Estrellas" con el 29%. La oferta de plazas en San Miguel de Tucumán sigue siendo dominada por los hoteles.



**Gráfico 1. Participación porcentual sobre total de Plazas Disponibles.**

## Plazas y Habitaciones Ocupadas

El cuadro 4 presenta la cantidad mensual de plazas ocupadas promedio por establecimiento y total por clase, junto con el total mensual de habitaciones y unidades ocupadas por clase.

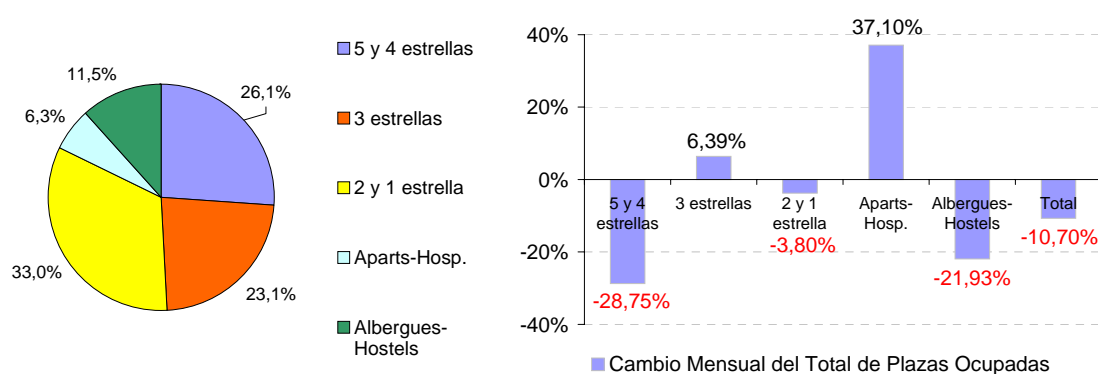


Gráfico 2. Participación porcentual sobre total de Plazas Ocupadas y el cambio porcentual del total de Plazas Ocupadas por clase.

Categorías	Plazas Ocupadas promedio por establecimiento por mes	Total Plazas Ocupadas por mes	Cambio Mensual del Total de Plazas Ocupadas	Distribución de Plazas Ocupadas entre Categorías
5 y 4 Estrellas	821	5.748	-28,75%	26,10%
3 estrellas	726	5.079	6,39%	23,07%
2 y 1 estrella	519	7.259	-3,80%	32,96%
Aparts-Hosp.	199	1.392	37,10%	6,32%
Albergues-Hostels	424	2.543	-21,93%	11,55%
<b>Total</b>		<b>22.021</b>	<b>-10,70%</b>	

Cuadro 4. Plazas y Habitaciones Ocupadas promedio por establecimiento y total por clase.

El total de plazas ocupadas en Febrero sumó 22.021 siendo un 10,7% superior al nivel registrado en Enero. Los hoteles de "5 y 4 Estrellas" capturaron el 26% de las plazas, seguidos por los hoteles de "2 y 1 Estrellas" y "3 Estrellas" con el 32% y el 23%, respectivamente. El restante 17% se reparte entre los establecimientos para-hoteleros.

### Tasa de ocupación de Plazas y Habitaciones y Unidades

La tasa media de ocupación de plazas en Febrero fue de 19,9% lo que representó una leve baja respecto a Enero de -0,72%, y en la tasa de ocupación de habitaciones y unidades se llegó a un nivel de 24,8% (+1,5 puntos porcentuales respecto al mes previo). La mayor participación en la tasa de ocupación fue en los "Albergues y Hostels" con el 37,8%.

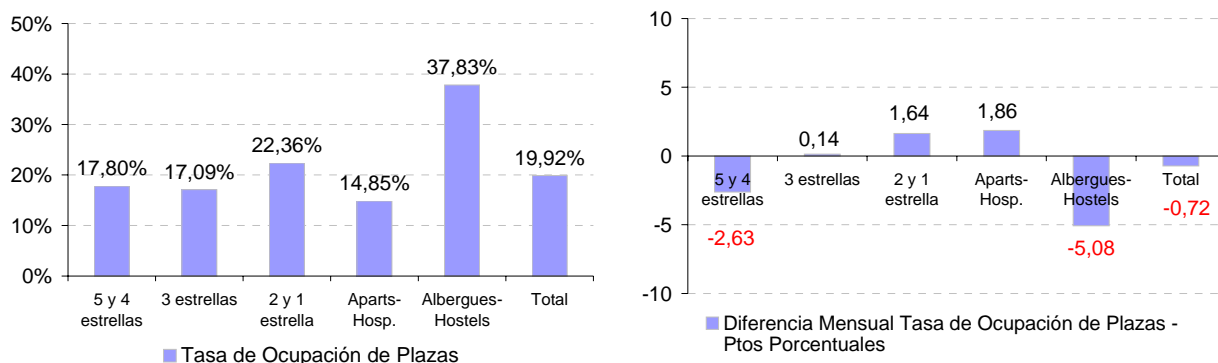


Gráfico 4. Tasa de Ocupación de Plazas. Diferencia Mensual Tasa de Ocupación de Plazas

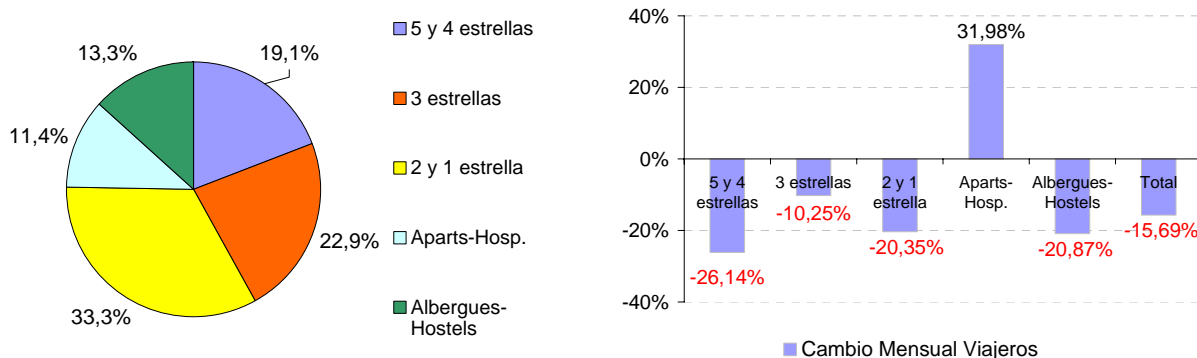
Categorías	Tasa de Ocupación de Plazas	Diferencia Mensual Tasa de Ocupación de Plazas - Ptos Porcentuales	Tasa de Ocupación de Habitaciones y Unidades	Diferencia Mensual Tasa de Ocupación de Hab. y Unidades - Ptos Porcentuales
5 y 4 Estrellas	17,80%	-2,63	24,86%	-0,13
3 estrellas	17,09%	0,14	22,12%	-1,75
2 y 1 estrella	22,36%	1,64	30,67%	4,46
Aparts-Hosp.	14,85%	1,86	21,91%	4,53
Albergues-Hostels	37,83%	-5,08		
<b>Total</b>	<b>19,92%</b>	<b>-0,72</b>	<b>24,88%</b>	<b>1,16</b>

Cuadro 5. Tasa de Ocupación de Plazas y Habitaciones.

En cuanto al desempeño de los hoteles, los de "4 y 5 Estrellas" presentaron una tasa de ocupación de plazas de 17,8% (-2,63 puntos porcentuales por debajo de Enero) y una tasa de ocupación de habitaciones y unidades de 24,8% (-0,13 puntos porcentuales bajo el mes previo).

### Viajeros y Estadía promedio

Una variable de importancia que releva la EOH se refiere a la cantidad de viajeros hospedados en Hoteles y Para-hoteles. Los resultados de Febrero señalan que 11,4 mil viajeros llegaron a la capital provincial, un 15,6% menos que en Enero. De este total 3,8 mil viajeros (33,3%) se alojaron en hoteles de "2 y 1 Estrellas" y 2,6 mil viajeros en hoteles de "3 Estrellas" (22,9%) y 2,1 en hoteles de "5 y 4 Estrellas (19,0%).



Categorías	Total Viajeros por Categoría	Cambio Mensual Viajeros	Distribución de Viajeros entre Categorías
5 y 4 estrellas	2.179	-26,14%	19,05%
3 estrellas	2.620	-10,25%	22,90%
2 y 1 estrella	3.810	-20,35%	33,30%
Aparts-Hosp.	1.307	31,98%	11,43%
Albergues-Hostels	1.524	-20,87%	13,32%
<b>Total</b>	<b>11.440</b>	<b>-15,69%</b>	<b>100,00%</b>

Cuadro 6.1 Viajeros por categoría

Por su parte, la estadía promedio en Febrero fue de 1,92 pernóctes, un 5,9% superior a la de Enero. Los hoteles de "5 y 4 Estrellas" fueron los que mostraron mayor estadía promedio en sus hospedados con 2,64 pernóctes (-3,53% respecto al mes previo) Los hoteles de "3 Estrellas" tuvieron 1,94 pernóctes, representado una mejora del 18,5% respecto a Enero y los hoteles de "2 y 1 Estrellas" 1,91 pernóctes (+20,7% respecto al mes anterior). Los Aparts-Hospedajes-Otros Parahoteles, por otra parte, son los que mostraron la más baja estadía promedio, 1,06 noches por hospedados.

Categorías	Estadía Promedio	Cambio Mensual Estadía Promedio
5 y 4 Estrellas	2,64	-3,53%
3 estrellas	1,94	18,55%
2 y 1 estrella	1,91	20,77%
Aparts-Hosp.	1,06	3,88%
Alberg.-Hostels	1,67	-1,34%
<b>Total</b>	<b>1,92</b>	<b>5,92%</b>

Cuadro 6.2 Estadía Promedio por categoría

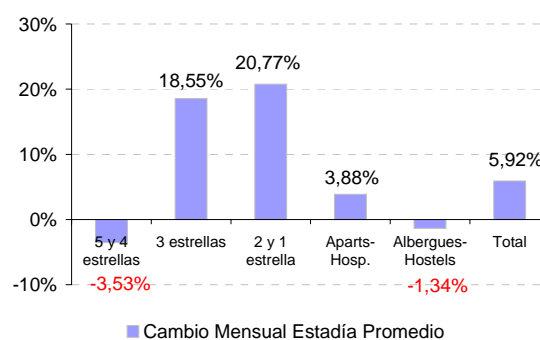


Gráfico 6 Cambio mensual Estadía Promedio

## Personal Ocupado

En Febrero el sector hotelero y para-hotelero de San Miguel de Tucumán ocupó 572 personas, suponiendo una baja de 3,7% respecto a Enero. De este total, el 34,2% se empleó en hoteles de "5 y 4 Estrellas", 24,9% en los de "3 Estrellas" y 26,2% en los de "2 y 1 Estrellas".

Las mayores bajas de personal se observaron en los hoteles de "5 y 4 Estrellas" que registraron una merma de 19% respecto al mes previo.

Categorías	Personal Ocupado promedio por establecimiento	Personal Ocupado total por clase	Cambio Mensual Personal Ocupado	Distribución de Personal Ocupado entre Categorías
5 y 4 Estrellas	28	196	-19,01%	34,28%
3 estrellas	20	143	-2,86%	24,97%
2 y 1 estrella	11	150	17,70%	26,20%
Aparts-Hosp.	8	53	11,76%	9,30%
Albergues-Hostels	5	30	0,00%	5,25%
<b>Total</b>		<b>572</b>	<b>-3,72%</b>	<b>100,00%</b>

Cuadro 7. Personal Ocupado promedio por establecimiento, total por clase, y su distribución porcentual.

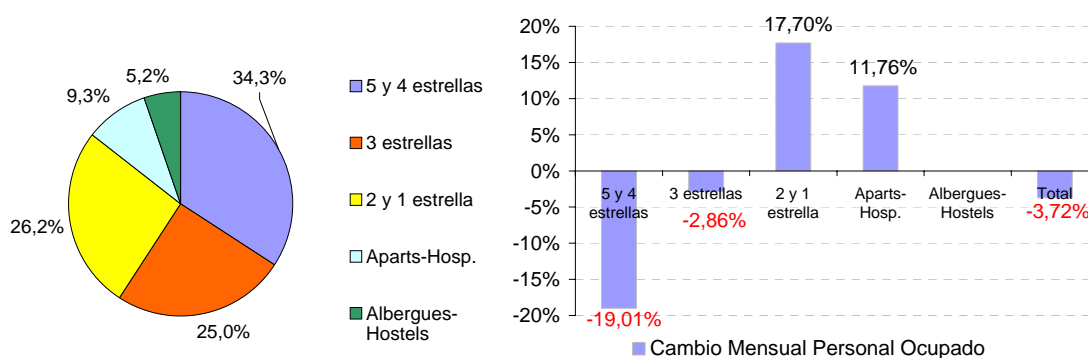


Gráfico 7. Distribución porcentual del total de Personal Ocupado por clase y cambio mensual del Personal Ocupado por categoría

## Ingresos

Los ingresos del sector hotelero en Febrero sumaron 2,1 millones de pesos, solo un 1,3% inferior a Enero.

En promedio un establecimiento de "5 y 4 Estrellas" registró un ingreso bruto de aproximadamente 149 mil pesos (-5,9% respecto a Enero), uno de "3 Estrellas" un ingreso de 68 mil pesos (-0,8% respecto al mes anterior) y uno de "2 y 1 Estrellas" 30 mil pesos (+2,4% sobre Enero). Un establecimiento dentro de los "Apartes-Hospedajes-Otros Parahoteles" presentó en promedio ingresos por 10,7 mil pesos (con una notable de 98,1% sobre Enero) y los "Albergues-Hostels" de 18,2 mil pesos (-12,3% respecto a Enero).

Categorías	Ingreso Bruto promedio por establecimiento por mes	Ingreso bruto total por clase	Cambio Mensual Ingreso Bruto	Distribución porcentual ingreso bruto total
5 y 4 estrellas	\$ 149.271	\$ 1.044.897	-5,93%	49,05%
3 estrellas	\$ 68.443	\$ 479.101	0,86%	22,49%
2 y 1 estrella	\$ 30.088	\$ 421.235	2,46%	19,78%
Aparts-Hosp.	\$ 10.731	\$ 75.120	98,14%	3,53%
Albergues-Hostels	\$ 18.297	\$ 109.781	-12,37%	5,15%
<b>Total</b>		<b>\$ 2.130.133</b>	<b>-1,39%</b>	<b>100,00%</b>

Cuadro 8. Ingresos brutos por establecimiento, total por clase y su distribución porcentual.

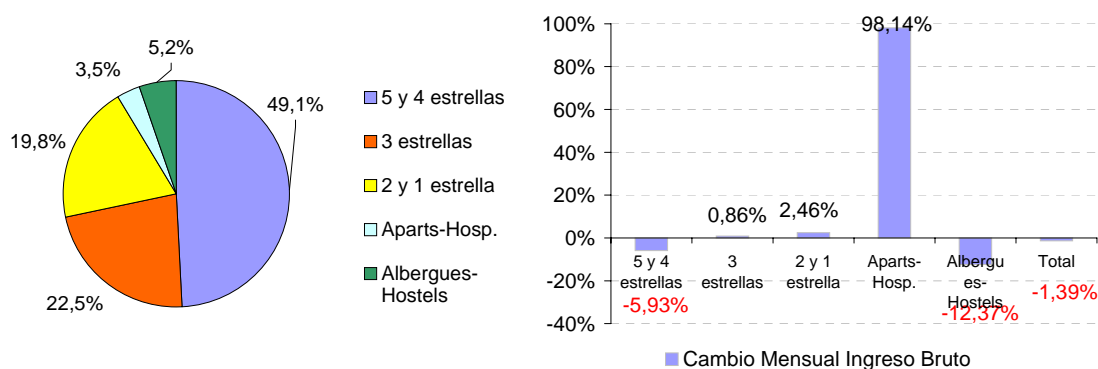


Gráfico 6. Distribución porcentual del Ingreso Bruto nominal total por clase y Cambio mensual del Ingreso Bruto.