



Encuesta de Ocupación Hotelera

Mayo de 2009

San Miguel de Tucumán

Principales resultados de Mayo:

- ♦ *Con una tasa de respuesta del 82,9% la Encuesta de Ocupación Hotelera (EOH) señala que la oferta hotelera de la capital tucumana contó con un total de 4.140 plazas disponibles por día y esta oferta de plazas estuvo dominada por los hoteles.*
- ♦ *El total de plazas ocupadas en Mayo sumó 28.734, un 4,182% superior al nivel registrado en Abril. Los hoteles de "5 y 4 Estrellas" capturaron el 43% de las plazas, los hoteles de "3 Estrellas" el 17% y los de "2 y 1 Estrellas" el 29%.*
- ♦ *Las tasas de ocupación de las plazas y la tasa de ocupación de habitaciones y unidades fueron de 22% y 32% respectivamente, lo que representó una leve baja con respecto a Abril.*
- ♦ *En Mayo 14,3 mil viajeros llegaron a la capital provincial, un 3,3% más que en Abril. De este total 5.696 viajeros (39,6%) se alojaron en hoteles de "5 y 4 Estrellas", 2.756 viajeros (19,2%) en hoteles de "3 Estrellas" y 4.079 viajeros (28,3%) en hoteles de "2 y 1 Estrellas".*
- ♦ *La estadía promedio en Mayo fue de 2,0 pernoctes, un 1% superior al mes previo. Los hoteles de "5 y 4 Estrellas" fueron los que mostraron mayor estadía promedio en sus hospedados con 2,19 pernoctes.*
- ♦ *El personal ocupado fue de 586 personas, quienes se distribuyen mayoritariamente en los hoteles de "4 y 5 Estrellas" (39%), de "3 Estrellas" (24%) y de "2 y 1 Estrellas" (24%).*
- ♦ *Los ingresos del sector hotelero sumaron en Mayo de 3,4 millones de pesos, lo que implicó un incremento del 10,3% respecto a Abril.*

Encuesta de Ocupación Hotelera

Mayo de 2009

San Miguel de Tucumán

A partir del mes de Diciembre de 2.007 la Dirección de Estadística de la Provincia de Tucumán asumió la tarea de llevar a cabo la recolección y análisis de datos vinculados al área de Turismo en la Provincia. En ese sentido se han puesto en marcha distintas acciones, entre ellas la Encuesta de Ocupación Hotelera (EOH).

Este relevamiento indaga, mensualmente, sobre una serie de aspectos que intentan caracterizar el movimiento de los establecimientos hoteleros y para-hoteleros de la ciudad de San Miguel de Tucumán. El presente parte de prensa resume los principales resultados correspondientes a Mayo de 2009.

A fin de preservar el secreto estadístico, conforme el Art. 10 de la ley 17.622, se agruparon las categorías usuales en las siguientes clases, según el Cuadro 1.

Clases	Categorías
1	Hoteles 5 y 4 Estrellas
2	Hoteles de 3 estrellas
3	Hoteles de 2 y 1 estrella, otros hoteles
4	Aparts-Hospedajes-Otros Parahoteles
5	Albergues-Hostels

Cuadro 1. Clases de establecimientos.

Las cantidades de establecimientos por clase, existentes y consultados, y los que efectivamente respondieron en Mayo se presentan en el Cuadro 2. Vale notar que el 82,93% de los hoteles de San Miguel respondieron en Mayo.

Categorías	Establecimientos Existentes	Establecimientos que respondieron	Tasa de Respuesta
Hoteles 5 y 4 Estrellas	7	7	100,00%
Hoteles de 3 estrellas	7	5	71,43%
Hoteles de 2 y 1 estrella, otros hoteles	14	10	71,43%
Aparts-Hospedajes-Otros Parahoteles	7	7	100,00%
Albergues-Hostels	6	5	83,33%
Total	41	34	82,93%

Cuadro 2. Cantidad de establecimientos existentes por clase y cantidad de respuestas.

Plazas disponibles

Las plazas disponibles por clases se exhiben en el Cuadro 3.

Categorías	Plazas Disponibles promedio por establecimiento	Plazas Disponibles por clase	Distribución de Plazas Disponibles entre Categorías
5 y 4 Estrellas	191	1337	32,30%
3 estrellas	152	1061	25,64%
2 y 1 estrella	84	1175	28,37%
Aparts-Hosp.	46	322	7,78%
Albergues-Hostels	41	245	5,91%
Total		4140	100,00%

Cuadro 3. Plazas Disponibles promedio por establecimiento, total por clase, y su distribución porcentual.

San Miguel de Tucumán ofreció a los turistas 4.140 plazas por día en Mayo. Los hoteles (5, 4, 3, 2 y 1 Estrellas) mostraron la mayor participación en el número de plazas disponibles para los viajeros, representando el 86% del total. De todos modos, la categoría que mayor oferta de plazas fue la de hoteles de "5 y 4 Estrellas" y de "2 y 1 Estrellas" con el 32% y 28%. La oferta de plazas en San Miguel de Tucumán sigue siendo dominada por los hoteles.

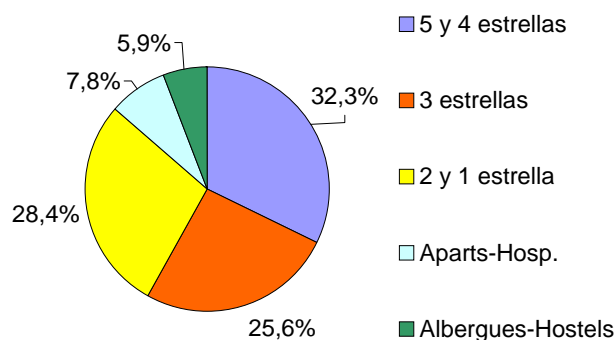


Gráfico 1. Participación porcentual sobre total de Plazas Disponibles.

Plazas y Habitaciones Ocupadas

El cuadro 4 presenta la cantidad mensual de plazas ocupadas promedio por establecimiento y total por clase, junto con el total mensual de habitaciones y unidades ocupadas por clase.

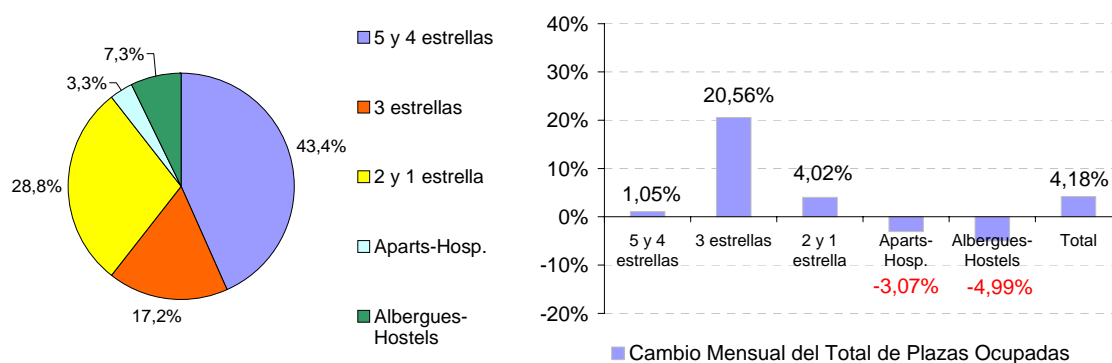


Gráfico 2. Participación porcentual sobre total de Plazas Ocupadas y el cambio porcentual del total de Plazas Ocupadas por clase.

Categorías	Plazas Ocupadas promedio por establecimiento por mes	Total Plazas Ocupadas por mes	Cambio Mensual del Total de Plazas Ocupadas	Distribución de Plazas Ocupadas entre Categorías
5 y 4 Estrellas	1780	12.461	1,05%	43,37%
3 estrellas	707	4.948	20,56%	17,22%
2 y 1 estrella	592	8.281	4,02%	28,82%
Aparts-Hosp.	135	948	-3,07%	3,30%
Albergues-Hostels	349	2.096	-4,99%	7,30%
Total		28.734	4,18%	100,00%

Cuadro 4. Plazas y Habitaciones Ocupadas promedio por establecimiento y total por clase.

El total de plazas ocupadas en Mayo sumó 28.734 siendo un 4,18% superior al nivel registrado en Abril. Los hoteles de "5 y 4 Estrellas" capturaron el 43% de las plazas, seguidos por los hoteles de "2 y 1 Estrellas" y "3 Estrellas" con el 29% y el 17%, respectivamente. El restante 11% se reparte entre los establecimientos para-hoteleros.

Tasa de ocupación de Plazas y Habitaciones y Unidades

La tasa media de ocupación de plazas en Mayo fue de 22,3% lo que representó una leve baja respecto a Abril de 1,58%, y en la tasa de ocupación de habitaciones y unidades se llegó a un nivel de 32,03% (-0,30 puntos porcentuales respecto al mes previo).

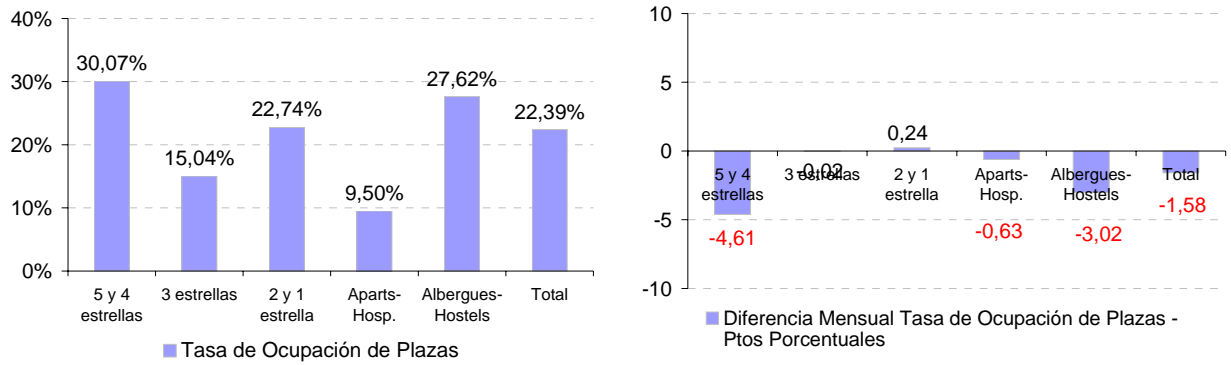


Gráfico 4. Tasa de Ocupación de Plazas. Diferencia Mensual Tasa de Ocupación de Plazas

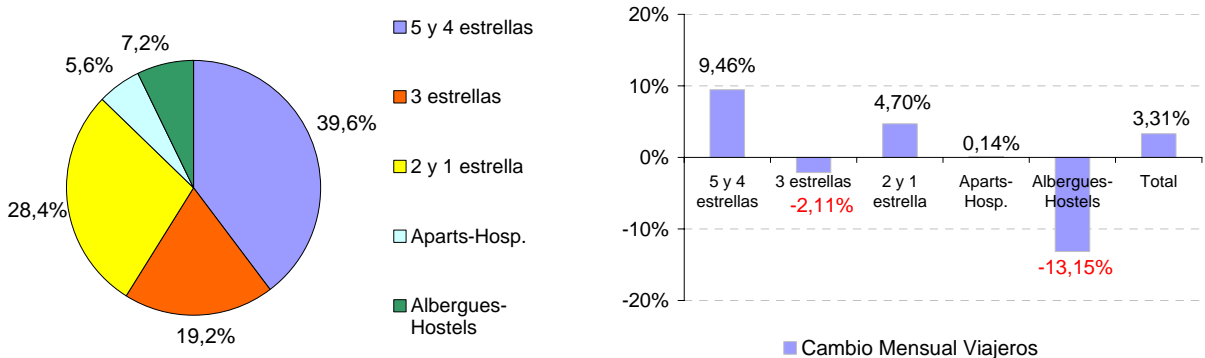
Categorías	Tasa de Ocupación de Plazas	Diferencia Mensual Tasa de Ocupación de Plazas - Ptos Porcentuales	Tasa de Ocupación de Habitaciones y Unidades	Diferencia Mensual Tasa de Ocupación de Hab. y Unidades - Ptos Porcentuales
5 y 4 Estrellas	30,07%	-4,61	40,34%	-6,51
3 estrellas	15,04%	-0,02	26,44%	2,65
2 y 1 estrella	22,74%	0,24	34,77%	4,60
Aparts-Hosp.	9,50%	-0,63	13,09%	-2,23
Albergues-Hostels	27,62%	-3,02		
Total	22,39%	-1,58	32,03%	-0,30

Cuadro 5. Tasa de Ocupación de Plazas y Habitaciones.

En cuanto al desempeño de los hoteles, los de "4 y 5 Estrellas" presentaron una tasa de ocupación de plazas de 30,07% (-4,61 puntos porcentuales por debajo de Abril) y una tasa de ocupación de habitaciones y unidades de 40,3% (-6,51 puntos porcentuales sobre el mes previo).

Viajeros y Estadía promedio

Una variable de importancia que releva la EOH se refiere a la cantidad de viajeros hospedados en Hoteles y Para-hoteles. Los resultados de Mayo señalan que 14,3 mil viajeros llegaron a la capital provincial, un 3,31% menos que en Abril. De este total 5,6 mil viajeros (39,6%) se alojaron en hoteles de "5 y 4 Estrellas" y 4,0 mil viajeros en hoteles de "2 y 1 Estrellas" (28,4%) y 2,7 mil en hoteles de "3 Estrellas (19,2%). Se destaca la notable baja de viajeros hospedados en "Albergues y Hostels" (-13,15% por debajo del mes previo) y representando el 7,2% del total de los viajeros.



Categorías	Total Viajeros por Categoría	Cambio Mensual Viajeros	Distribución de Viajeros entre Categorías
5 y 4 estrellas	5.696	9,46%	39,63%
3 estrellas	2.756	-2,11%	19,18%
2 y 1 estrella	4.079	4,70%	28,38%
Aparts-Hosp.	806	0,14%	5,61%
Albergues-Hostels	1.034	-13,15%	7,20%
Total	14.371	3,31%	100,00%

Cuadro 6.1 Viajeros por categoría

Por su parte, la estadía promedio en Mayo fue de 2,0 pernoctes, un 0,84% superior a la de Abril. Los hoteles de "5 y 4 Estrellas" fueron los que mostraron mayor estadía promedio en sus hospedados con 2,19 pernoctes (-7,68% respecto al mes previo). Los hoteles de "3 Estrellas" tuvieron 1,80 pernoctes, representado una suba del 23,1% respecto a Abril y los hoteles de "2 y 1 Estrellas" 2,03 pernoctes (-0,66% respecto al mes anterior). Los Aparts-Hospedajes-Otros Parahoteles, por otra parte, mostraron una estadía promedio de 1,18 noches por hospedados (representando una baja de 3,21% en relación al mes previo).

Categorías	Estadía Promedio	Cambio Mensual Estadía Promedio
5 y 4 Estrellas	2,19	-7,68%
3 estrellas	1,80	23,17%
2 y 1 estrella	2,03	-0,66%
Aparts-Hosp.	1,18	-3,21%
Alberg.-Hostels	2,03	9,39%
Total	2,00	0,84%

Cuadro 6.2 Estadía Promedio por categoría

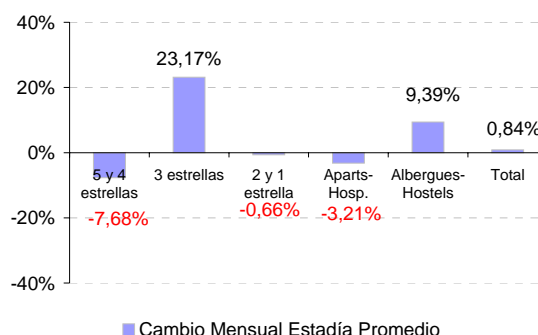


Gráfico 6 Cambio mensual Estadía Promedio

Personal Ocupado

En Mayo el sector hotelero y para-hotelero de San Miguel de Tucumán ocupó 586 personas, representando una suba de 6,2% respecto a Abril. De este total, el 39% se empleó en hoteles de "5 y 4 Estrellas", 24% en los de "3 Estrellas" y de "2 y 1 Estrellas".

La mayor suba de personal se observaron en los hoteles de "3 Estrellas", que registraron un aumento de 22,4% respecto al mes previo.

Categorías	Personal Ocupado promedio por establecimiento	Personal Ocupado total por clase	Cambio Mensual Personal Ocupado	Distribución de Personal Ocupado entre Categorías
5 y 4 Estrellas	33	230	-0,93%	39,24%
3 estrellas	20	141	22,42%	24,12%
2 y 1 estrella	10	143	8,00%	24,36%
Aparts-Hosp.	6	42	0,00%	7,16%
Albergues-Hostels	5	30	0,00%	5,12%
Total		586	6,22%	100,00%

Cuadro 7. Personal Ocupado promedio por establecimiento, total por clase, y su distribución porcentual.

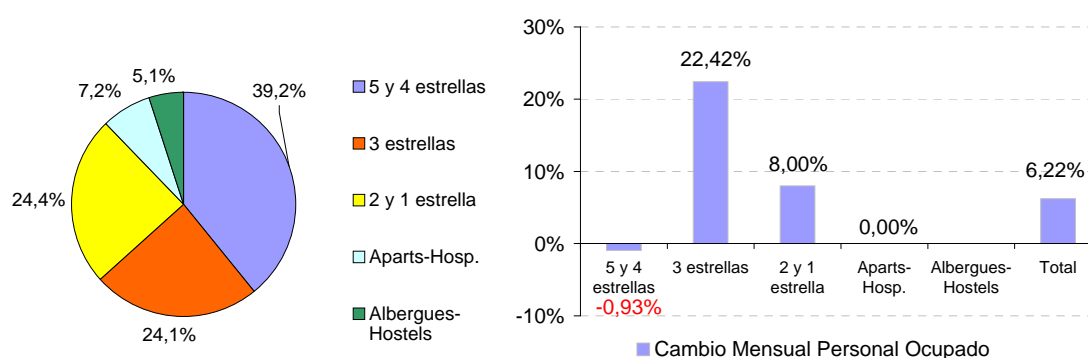


Gráfico 7. Distribución porcentual del total de Personal Ocupado por clase y cambio mensual del Personal Ocupado por categoría

Ingresos

Los ingresos del sector hotelero en Mayo sumaron 3,4 millones de pesos, siendo un 10,3% superior a Abril.

En promedio un establecimiento de "5 y 4 Estrellas" registró un ingreso bruto de aproximadamente 269 mil pesos (-4,61% respecto a Abril), uno de "3 Estrellas" un ingreso de 107 mil pesos (+58,7% respecto al mes anterior) y uno de "2 y 1 Estrellas" 46 mil pesos (+32,9% respecto Abril). Un establecimiento dentro de los "Aparts-Hospedajes-Otros Parahoteles" presentó en promedio ingresos por 8,6 mil pesos (+60,8% respecto a Marzo) y los "Albergues-Hostels" de 14,2 mil pesos (-2,4% respecto a Marzo).

Categorías	Ingreso Bruto promedio por establecimiento por mes	Ingreso bruto total por clase	Cambio Mensual Ingreso Bruto	Distribución porcentual ingreso bruto total
5 y 4 estrellas	\$ 269.526	\$ 1.886.681	-4,61%	55,06%
3 estrellas	\$ 107.719	\$ 754.033	58,74%	22,01%
2 y 1 estrella	\$ 46.299	\$ 648.192	32,97%	18,92%
Aparts-Hosp.	\$ 8.687	\$ 60.806	-22,44%	1,77%
Albergues-Hostels	\$ 12.776	\$ 76.654	-10,54%	2,24%
Total		\$ 3.426.365	10,37%	100,00%

Cuadro 8. Ingresos brutos por establecimiento, total por clase y su distribución porcentual.

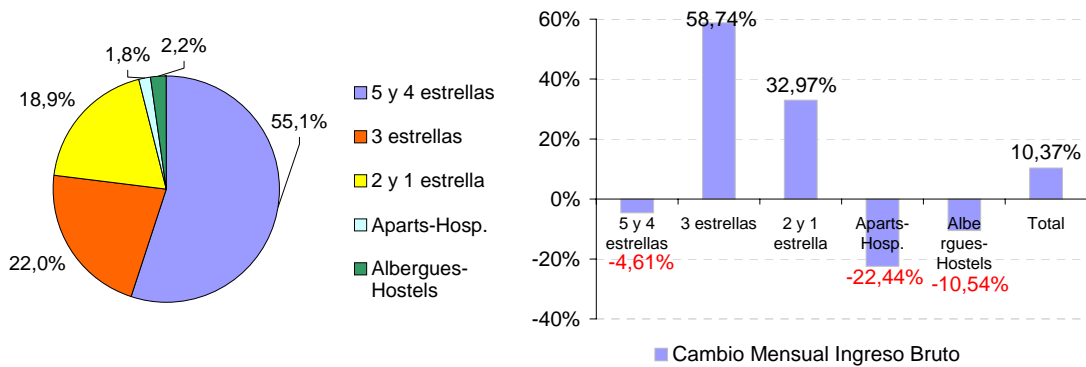


Gráfico 6. Distribución porcentual del Ingreso Bruto nominal total por clase y Cambio mensual del Ingreso Bruto.