



Encuesta de Ocupación Hotelera

Noviembre de 2009

San Miguel de Tucumán

Principales resultados de Noviembre:

- ♦ Con una tasa de respuesta del 73,1% la Encuesta de Ocupación Hotelera (EOH) señala que la oferta hotelera de la capital tucumana contó con un total de 4.166 plazas disponibles por día y esta oferta de plazas estuvo dominada por los hoteles.
- ♦ El total de plazas ocupadas en Noviembre sumó 27.070, un 29,0% inferior al nivel registrado en Octubre. Los hoteles de "5 y 4 Estrellas" capturaron el 44% de las plazas, los hoteles de "3 Estrellas" el 20% y los de "2 y 1 Estrellas" el 24%.
- ♦ Las tasas de ocupación de las plazas y la tasa de ocupación de habitaciones y unidades fueron de 22% y 31% respectivamente, lo que representó una baja de 5,9% y 6,5% con respecto a Octubre, respectivamente.
- ♦ En Noviembre 13,2 mil viajeros llegaron a la capital provincial, un 28,7% menos que en Octubre. De este total 4.440 viajeros (33,6%) se alojaron en hoteles de "5 y 4 Estrellas", 2.639 viajeros (20,0%) en hoteles de "3 Estrellas" y 3.914 viajeros (23,1%) en hoteles de "2 y 1 Estrellas".
- ♦ La estadía promedio en Noviembre fue de 2,05 pernoctes, a penas un 0,43% inferior al mes previo. Los hoteles de "5 y 4 Estrellas" con 2,66 pernoctes fueron los que mostraron mayor estadía promedio en sus hospedados, seguidos por los hoteles de "3 Estrellas" con 2,06 pernoctes.
- ♦ El personal ocupado fue de 560 personas, quienes se distribuyen mayoritariamente en los hoteles de "4 y 5 Estrellas" (37%), de "3 Estrellas" (25%) y de "2 y 1 Estrellas" (24%).
- ♦ Los ingresos del sector hotelero sumaron en Noviembre de 3,4 millones de pesos, lo que implicó una baja del 19,0% respecto a Octubre.

Encuesta de Ocupación Hotelera

Noviembre de 2009

San Miguel de Tucumán

A partir del mes de Diciembre de 2.007 la Dirección de Estadística de la Provincia de Tucumán asumió la tarea de llevar a cabo la recolección y análisis de datos vinculados al área de Turismo en la Provincia. En ese sentido se han puesto en marcha distintas acciones, entre ellas la Encuesta de Ocupación Hotelera (EOH).

Este relevamiento indaga, mensualmente, sobre una serie de aspectos que intentan caracterizar el movimiento de los establecimientos hoteleros y para-hoteleros de la ciudad de San Miguel de Tucumán. El presente parte de prensa resume los principales resultados correspondientes a Noviembre de 2009.

A fin de preservar el secreto estadístico, conforme el Art. 10 de la ley 17.622, se agruparon las categorías usuales en las siguientes clases, según el Cuadro 1.

Clases	Categorías
1	Hoteles 5 y 4 Estrellas
2	Hoteles de 3 estrellas
3	Hoteles de 2 y 1 estrella, otros hoteles
4	Aparts-Hospedajes-Otros Parahoteles
5	Albergues-Hostels

Cuadro 1. Clases de establecimientos.

Las cantidades de establecimientos por clase, existentes y consultados, y los que efectivamente respondieron en Noviembre se presentan en el Cuadro 2. Vale notar que el 73,2% de los hoteles de San Miguel respondieron en Noviembre.

Categorías	Establecimientos Existentes	Establecimientos que respondieron	Tasa de Respuesta
Hoteles 5 y 4 Estrellas	7	7	100,00%
Hoteles de 3 estrellas	7	4	57,14%
Hoteles de 2 y 1 estrella, otros hoteles	14	9	64,29%
Aparts-Hospedajes-Otros Parahoteles	7	7	100,00%
Albergues-Hostels	6	4	66,67%
Total	41	30	73,17%

Cuadro 2. Cantidad de establecimientos existentes por clase y cantidad de respuestas.

Plazas disponibles

Las plazas disponibles por clases se exhiben en el Cuadro 3.

Categorías	Plazas Disponibles promedio por establecimiento	Plazas Disponibles por clase	Distribución de Plazas Disponibles entre Categorías
5 y 4 Estrellas	185	1295	31,09%
3 estrellas	152	1061	25,47%
2 y 1 estrella	89	1243	29,83%
Aparts-Hosp.	46	322	7,73%
Albergues-Hostels	41	245	5,88%
Total		4166	100,00%

Cuadro 3. Plazas Disponibles promedio por establecimiento, total por clase, y su distribución porcentual.

San Miguel de Tucumán ofreció a los turistas 4.166 plazas por día en Noviembre. Los hoteles (5, 4, 3, 2 y 1 Estrellas) mostraron la mayor participación en el número de plazas disponibles para los viajeros, representando el 86% del total. De todos modos, las categorías de mayor oferta de plazas fueron la de hoteles de “5 y 4 Estrellas” con el 31,0%, la de “3 Estrellas” con el 25,4% y la de “2 y 1 Estrellas” con 29,8%. La oferta de plazas en San Miguel de Tucumán sigue siendo dominada por los hoteles.

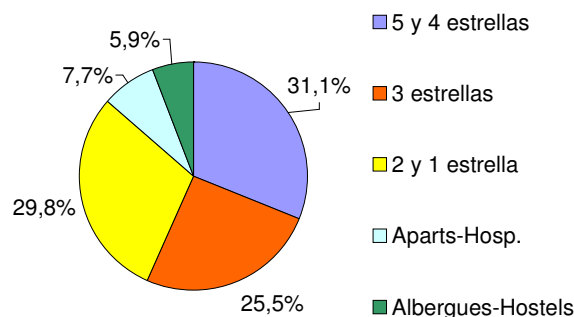


Gráfico 1. Participación porcentual sobre total de Plazas Disponibles.

Plazas y Habitaciones Ocupadas

El cuadro 4 presenta la cantidad mensual de plazas ocupadas promedio por establecimiento y total por clase, junto con el total mensual de habitaciones y unidades ocupadas por clase.

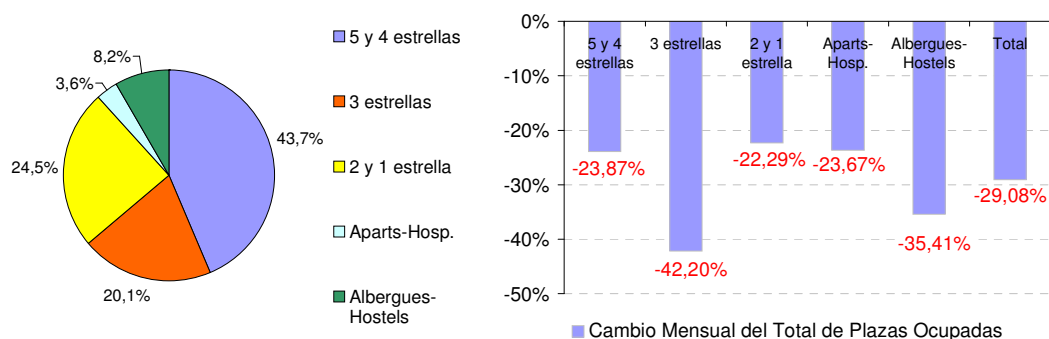


Gráfico 2. Participación porcentual sobre total de Plazas Ocupadas y el cambio porcentual del total de Plazas Ocupadas por clase.

Categorías	Plazas Ocupadas promedio por establecimiento por mes	Total Plazas Ocupadas por mes	Cambio Mensual del Total de Plazas Ocupadas	Distribución de Plazas Ocupadas entre Categorías
5 y 4 Estrellas	1688	11.818	-23,87%	43,66%
3 estrellas	778	5.449	-42,20%	20,13%
2 y 1 estrella	473	6.620	-22,29%	24,46%
Aparts-Hosp.	138	963	-23,67%	3,56%
Albergues-Hostels	370	2.220	-35,41%	8,20%
Total		27.070	-29,08%	100,00%

Cuadro 4. Plazas y Habitaciones Ocupadas promedio por establecimiento y total por clase.

El total de plazas ocupadas en Noviembre sumó 27.070 siendo un 29,0% inferior al nivel registrado en Octubre. Los hoteles de "5 y 4 Estrellas" capturaron el 43,6% de las plazas, seguido por los hoteles de "3 Estrellas" y de "2 y 1 Estrellas" con el 20,1% y el 24,4%, respectivamente. El restante 12% se reparte entre los establecimientos para-hoteleros.

Tasa de ocupación de Plazas y Habitaciones y Unidades

La tasa media de ocupación de plazas en Noviembre fue de 21,6% lo que representó una baja respecto a Octubre de 5,9%, y en la tasa de ocupación de habitaciones y unidades se llegó a un nivel de 30,5% (-6,5 puntos porcentuales respecto al mes previo).

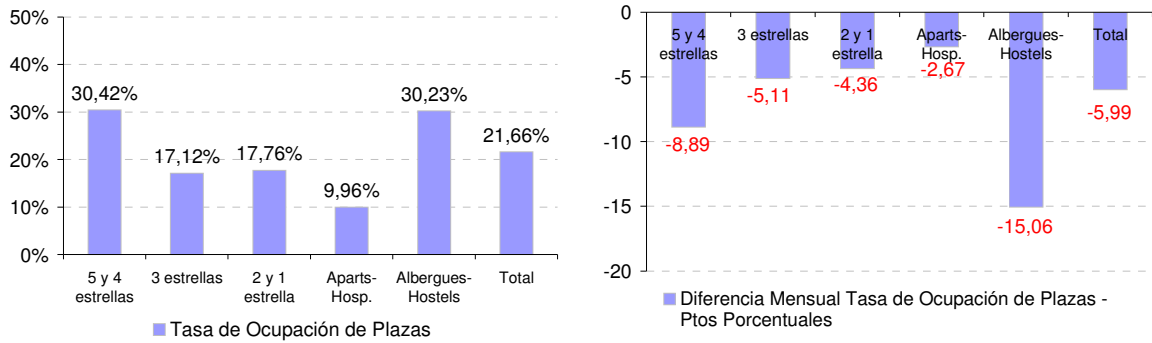


Gráfico 4. Tasa de Ocupación de Plazas. Diferencia Mensual Tasa de Ocupación de Plazas

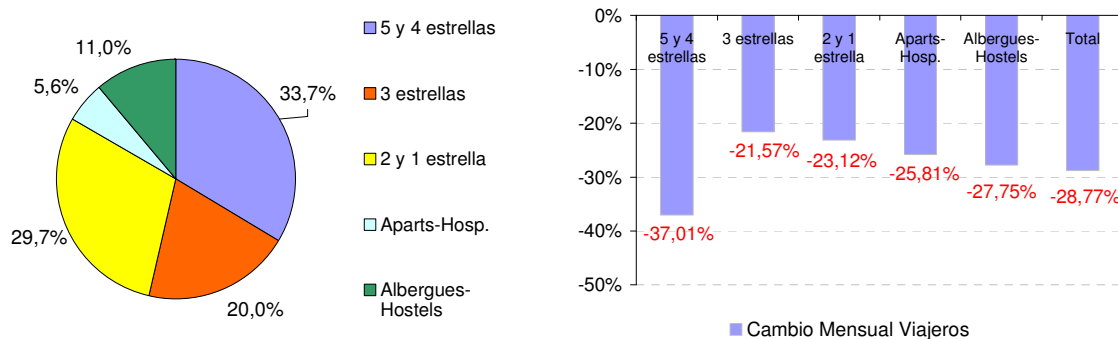
Categorías	Tasa de Ocupación de Plazas	Diferencia Mensual Tasa de Ocupación de Plazas - Ptos Porcentuales	Tasa de Ocupación de Habitaciones y Unidades	Diferencia Mensual Tasa de Ocupación de Hab. y Unidades - Ptos Porcentuales
5 y 4 Estrellas	30,42%	-8,89	45,81%	-8,78
3 estrellas	17,12%	-5,11	25,18%	-7,19
2 y 1 estrella	17,76%	-4,36	24,07%	-5,72
Aparts-Hosp.	9,96%	-2,67	14,89%	-3,93
Albergues-Hostels	30,23%	-15,06		
Total	21,66%	-5,99	30,54%	-6,54

Cuadro 5. Tasa de Ocupación de Plazas y Habitaciones.

En cuanto al desempeño de los hoteles, los de "4 y 5 Estrellas" presentaron una tasa de ocupación de plazas de 30,42% (-8,89 puntos porcentuales por encima de Octubre) y una tasa de ocupación de habitaciones y unidades de 45,81% (-8,78 puntos porcentuales sobre el mes previo).

Viajeros y Estadía promedio

Una variable de importancia que releva la EOH se refiere a la cantidad de viajeros hospedados en Hoteles y Para-hoteles. Los resultados de Noviembre señalan que 13,1 mil viajeros llegaron a la capital provincial, un 28,7% menos que en Octubre. De este total 4,4 mil viajeros (33,7%) se alojaron en hoteles de "5 y 4 Estrellas", 2,6 mil viajeros en hoteles de "3 Estrellas" (21,5%) y 3,9 mil viajeros de "2 y 1 Estrellas" (23,1%). También se produjo una baja de los viajeros hospedados en hoteles de "2 y 1 Estrellas" (-25,8%) y en "Albergues-Hostels" (-27,7% por arriba del mes previo).



Categorías	Total Viajeros por Categoría	Cambio Mensual Viajeros	Distribución de Viajeros entre Categorías
5 y 4 estrellas	4.440	-37,01%	33,69%
3 estrellas	2.639	-21,57%	20,02%
2 y 1 estrella	3.914	-23,12%	29,69%
Aparts-Hosp.	739	-25,81%	5,61%
Albergues-Hostels	1.450	-27,75%	11,00%
Total	13.182	-28,77%	100,00%

Cuadro 6.1 Viajeros por categoría

Por su parte, la estadía promedio en Noviembre fue de 2,05 pernóctes, un 0,43% inferior a la de Octubre. Los hoteles de "5 y 4 Estrellas" fueron los que mostraron mayor estadía promedio en sus hospedados con 2,66 pernóctes (+20,8% respecto al mes previo). Los hoteles de "3 Estrellas" tuvieron 2,06 pernóctes, representado una baja del 26,3% respecto a Octubre.

Categorías	Estadía Promedio	Cambio Mensual Estadía Promedio
5 y 4 Estrellas	2,66	20,85%
3 estrellas	2,06	-26,31%
2 y 1 estrella	1,69	1,08%
Aparts-Hosp.	1,30	2,88%
Alberg.-Hostels	1,53	-10,59%
Total	2,05	-0,43%

Cuadro 6.2 Estadía Promedio por categoría

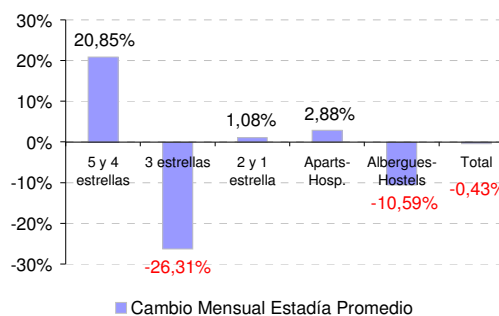


Gráfico 6 Cambio mensual Estadía Promedio

Personal Ocupado

En Noviembre el sector hotelero y para-hotelero de San Miguel de Tucumán ocupó 560 personas, representando una baja de 4,5% respecto a Octubre. De este total, el 37,4% se empleó en hoteles de "5 y 4 Estrellas", el 25,0% en los de "3 Estrellas" y 24,4% en los de "2 y 1 Estrellas".

En cuanto a los parahoteles, los "Aparts-Hospedajes" ocuparon el 7,5% y los "Albergues y Hostels" el 5,5% del total de personal empleado por el sector.

Categorías	Personal Ocupado promedio por establecimiento	Personal Ocupado total por clase	Cambio Mensual Personal Ocupado	Distribución de Personal Ocupado entre Categorías
5 y 4 Estrellas	30	210	-6,67%	37,49%
3 estrellas	20	140	-10,11%	25,00%
2 y 1 estrella	10	137	2,33%	24,44%
Aparts-Hosp.	6	42	2,44%	7,50%
Albergues-Hostels	5	31	0,00%	5,57%
Total		560	-4,54%	100,00%

Cuadro 7. Personal Ocupado promedio por establecimiento, total por clase, y su distribución porcentual.

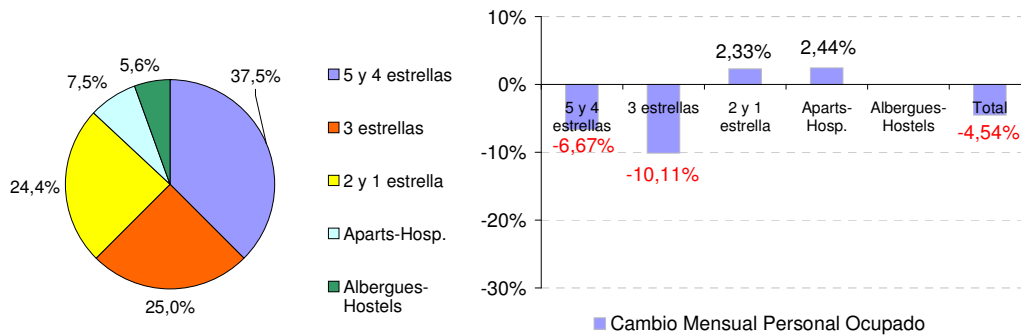


Gráfico 7. Distribución porcentual del total de Personal Ocupado por clase y cambio mensual del Personal Ocupado por categoría

Ingresos

Los ingresos del sector hotelero en Noviembre sumaron 3,4 millones de pesos, siendo un 19,0% inferior a Octubre.

En promedio un establecimiento de "5 y 4 Estrellas" registró un ingreso bruto de aproximadamente 309 mil pesos (-1,43% respecto a Octubre), uno de "3 Estrellas" un ingreso de 97,4 mil pesos (-46,0% respecto al mes anterior) y uno de "2 y 1 Estrellas" 32,6 mil pesos (-22,9% respecto Octubre). Un establecimiento dentro de los "Aparts-Hospedajes-Otros Parahoteles" presentó en promedio ingresos por 7,4 mil pesos (-39,5% respecto a Octubre) y los "Albergues-Hostels" de 15,0 mil pesos (-20,7% respecto a Octubre).

Categorías	Ingreso Bruto promedio por establecimiento por mes	Ingreso bruto total por clase	Cambio Mensual Ingreso Bruto	Distribución porcentual ingreso bruto total
5 y 4 estrellas	\$ 309.007	\$ 2.163.049	-1,43%	62,79%
3 estrellas	\$ 97.494	\$ 682.458	-46,05%	19,81%
2 y 1 estrella	\$ 32.625	\$ 456.753	-22,99%	13,26%
Aparts-Hosp.	\$ 7.485	\$ 52.393	-39,52%	1,52%
Albergues-Hostels	\$ 15.051	\$ 90.308	-20,74%	2,62%
Total		\$ 3.444.961	-19,00%	100,00%

Cuadro 8. Ingresos brutos por establecimiento, total por clase y su distribución porcentual.

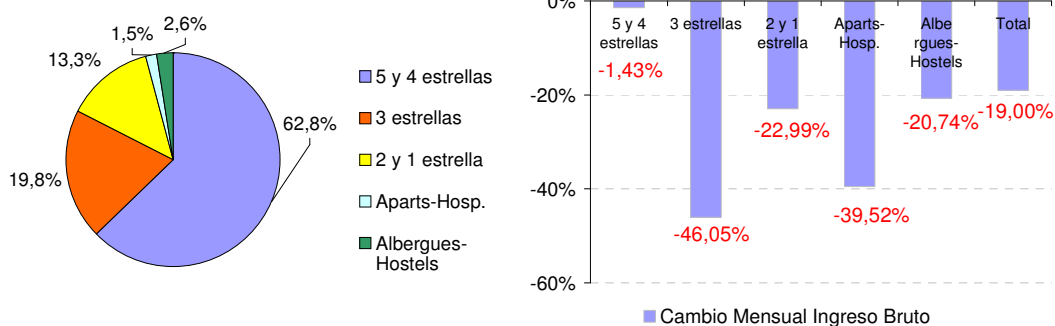


Gráfico 6. Distribución porcentual del Ingreso Bruto nominal total por clase y Cambio mensual del Ingreso Bruto.