



# Encuesta de Ocupación Hotelera

## Octubre de 2009

### San Miguel de Tucumán

#### Principales resultados de Octubre:

- ♦ Con una tasa de respuesta del 73,1% la Encuesta de Ocupación Hotelera (EOH) señala que la oferta hotelera de la capital tucumana contó con un total de 4.452 plazas disponibles por día y esta oferta de plazas estuvo dominada por los hoteles.
- ♦ El total de plazas ocupadas en Octubre sumó 38.169, un 9,3% superior al nivel registrado en Septiembre. Los hoteles de "5 y 4 Estrellas" capturaron el 40% de las plazas, los hoteles de "3 Estrellas" el 25% y los de "2 y 1 Estrellas" el 22%.
- ♦ Las tasas de ocupación de las plazas y la tasa de ocupación de habitaciones y unidades fueron de 27% y 37% respectivamente, lo que representó una baja de 1,8% y 1,0% con respecto a Septiembre, respectivamente.
- ♦ En Octubre 18,5 mil viajeros llegaron a la capital provincial, un 4,6% más que en Septiembre. De este total 7.049 viajeros (38,0%) se alojaron en hoteles de "5 y 4 Estrellas", 3.365 viajeros (18,1%) en hoteles de "3 Estrellas" y 5.091 viajeros (27,5%) en hoteles de "2 y 1 Estrellas".
- ♦ La estadía promedio en Octubre fue de 2,06 pernóctes, un 4,52% superior al mes previo. Los hoteles de "3 Estrellas" con 2,80 pernóctes fueron los que mostraron mayor estadía promedio en sus hospedados, seguidos por los hoteles de "5 y 4 Estrellas" con 2,80 pernóctes.
- ♦ El personal ocupado fue de 587 personas, quienes se distribuyen mayoritariamente en los hoteles de "4 y 5 Estrellas" (38%), de "3 Estrellas" (26%) y de "2 y 1 Estrellas" (23%).
- ♦ Los ingresos del sector hotelero sumaron en Octubre de 4,2 millones de pesos, lo que implicó una suba del 10,5% respecto a Septiembre.

# Encuesta de Ocupación Hotelera

## Octubre de 2009

### San Miguel de Tucumán

A partir del mes de Diciembre de 2.007 la Dirección de Estadística de la Provincia de Tucumán asumió la tarea de llevar a cabo la recolección y análisis de datos vinculados al área de Turismo en la Provincia. En ese sentido se han puesto en marcha distintas acciones, entre ellas la Encuesta de Ocupación Hotelera (EOH).

Este relevamiento indaga, mensualmente, sobre una serie de aspectos que intentan caracterizar el movimiento de los establecimientos hoteleros y para-hoteleros de la ciudad de San Miguel de Tucumán. El presente parte de prensa resume los principales resultados correspondientes a Octubre de 2009.

A fin de preservar el secreto estadístico, conforme el Art. 10 de la ley 17.622, se agruparon las categorías usuales en las siguientes clases, según el Cuadro 1.

Clases	Categorías
1	Hoteles 5 y 4 Estrellas
2	Hoteles de 3 estrellas
3	Hoteles de 2 y 1 estrella, otros hoteles
4	Aparts-Hospedajes-Otros Parahoteles
5	Albergues-Hostels

**Cuadro 1. Clases de establecimientos.**

Las cantidades de establecimientos por clase, existentes y consultados, y los que efectivamente respondieron en Octubre se presentan en el Cuadro 2. Vale notar que el 73,2% de los hoteles de San Miguel respondieron en Octubre.

Categorías	Establecimientos Existentes	Establecimientos que respondieron	Tasa de Respuesta
Hoteles 5 y 4 Estrellas	7	7	100,00%
Hoteles de 3 estrellas	7	4	57,14%
Hoteles de 2 y 1 estrella, otros hoteles	14	9	64,29%
Aparts-Hospedajes-Otros Parahoteles	7	7	100,00%
Albergues-Hostels	6	4	66,67%
<b>Total</b>	<b>41</b>	<b>30</b>	<b>73,17%</b>

**Cuadro 2. Cantidad de establecimientos existentes por clase y cantidad de respuestas.**

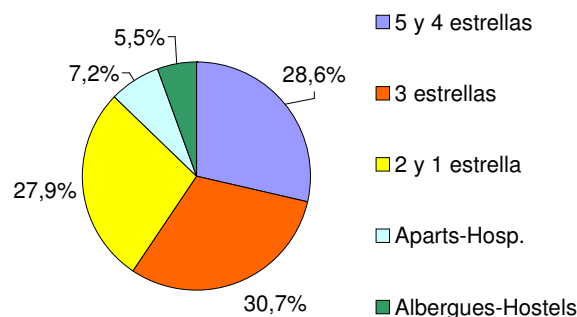
## Plazas disponibles

Las plazas disponibles por clases se exhiben en el Cuadro 3.

Categorías	Plazas Disponibles promedio por establecimiento	Plazas Disponibles por clase	Distribución de Plazas Disponibles entre Categorías
5 y 4 Estrellas	182	1274	28,62%
3 estrellas	196	1369	30,74%
2 y 1 estrella	89	1243	27,92%
Aparts-Hosp.	46	322	7,23%
Albergues-Hostels	41	245	5,50%
<b>Total</b>		<b>4452</b>	<b>100,00%</b>

**Cuadro 3. Plazas Disponibles promedio por establecimiento, total por clase, y su distribución porcentual.**

San Miguel de Tucumán ofreció a los turistas 4.552 plazas por día en Octubre. Los hoteles (5, 4, 3, 2 y 1 Estrellas) mostraron la mayor participación en el número de plazas disponibles para los viajeros, representando el 87% del total. De todos modos, las categorías de mayor oferta de plazas fueron la de hoteles de “5 y 4 Estrellas” con el 28,1%, la de “3 Estrellas” con el 30,7% y la de “2 y 1 Estrellas” con 27,9 %. La oferta de plazas en San Miguel de Tucumán sigue siendo dominada por los hoteles.



**Gráfico 1. Participación porcentual sobre total de Plazas Disponibles.**

## Plazas y Habitaciones Ocupadas

El cuadro 4 presenta la cantidad mensual de plazas ocupadas promedio por establecimiento y total por clase, junto con el total mensual de habitaciones y unidades ocupadas por clase.

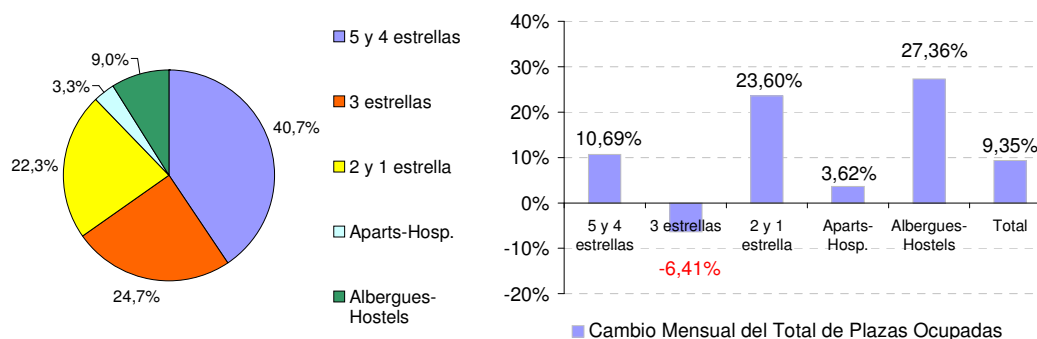


Gráfico 2. Participación porcentual sobre total de Plazas Ocupadas y el cambio porcentual del total de Plazas Ocupadas por clase.

Categorías	Plazas Ocupadas promedio por establecimiento por mes	Total Plazas Ocupadas por mes	Cambio Mensual del Total de Plazas Ocupadas	Distribución de Plazas Ocupadas entre Categorías
5 y 4 Estrellas	2218	15.524	10,69%	40,67%
3 estrellas	1347	9.427	-6,41%	24,70%
2 y 1 estrella	609	8.520	23,60%	22,32%
Apartos-Hosp.	180	1.261	3,62%	3,30%
Albergues-Hostels	573	3.437	27,36%	9,00%
<b>Total</b>		<b>38.169</b>	<b>9,35%</b>	<b>100,00%</b>

Cuadro 4. Plazas y Habitaciones Ocupadas promedio por establecimiento y total por clase.

El total de plazas ocupadas en Octubre sumó 38.169 siendo un 9,35% superior al nivel registrado en Septiembre. Los hoteles de "5 y 4 Estrellas" capturaron el 40,6% de las plazas, seguido por los hoteles de "3 Estrellas" y de "2 y 1 Estrellas" con el 24,7% y el 22,3%, respectivamente. El restante 12% se reparte entre los establecimientos para-hoteleros.

#### Tasa de ocupación de Plazas y Habitaciones y Unidades

La tasa media de ocupación de plazas en Octubre fue de 27,6% lo que representó una baja respecto a Septiembre de 1,83%, y en la tasa de ocupación de habitaciones y unidades se llegó a un nivel de 37,0% (-1,0 puntos porcentuales respecto al mes previo).

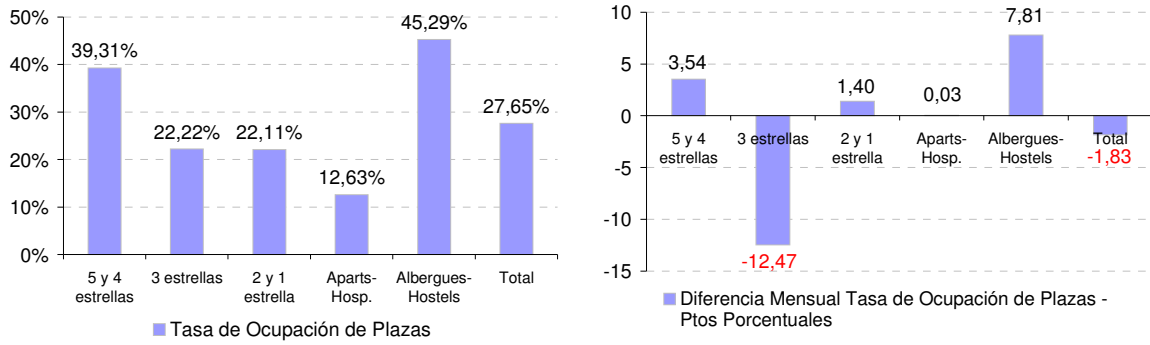


Gráfico 4. Tasa de Ocupación de Plazas. Diferencia Mensual Tasa de Ocupación de Plazas

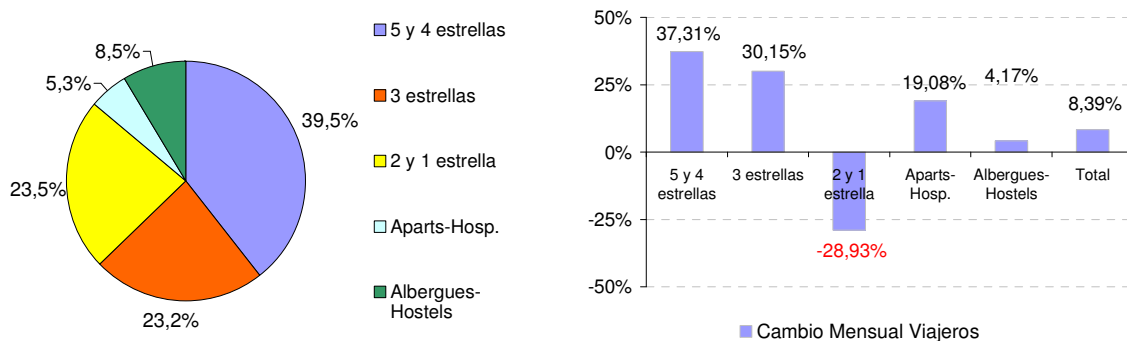
Categorías	Tasa de Ocupación de Plazas	Diferencia Mensual Tasa de Ocupación de Plazas - Ptos Porcentuales	Tasa de Ocupación de Habitaciones y Unidades	Diferencia Mensual Tasa de Ocupación de Hab. y Unidades - Ptos Porcentuales
5 y 4 Estrellas	39,31%	3,54	54,59%	5,18
3 estrellas	22,22%	-12,47	32,37%	-14,04
2 y 1 estrella	22,11%	1,40	29,80%	3,38
Aparts-Hosp.	12,63%	0,03	18,82%	-0,12
Albergues-Hostels	45,29%	7,81		
<b>Total</b>	<b>27,65%</b>	<b>-1,83</b>	<b>37,08%</b>	<b>-1,07</b>

Cuadro 5. Tasa de Ocupación de Plazas y Habitaciones.

En cuanto al desempeño de los hoteles, los de "4 y 5 Estrellas" presentaron una tasa de ocupación de plazas de 39,3% (+3,54 puntos porcentuales por encima de Septiembre) y una tasa de ocupación de habitaciones y unidades de 54,5% (+5,18 puntos porcentuales sobre el mes previo).

Viajeros y Estadía promedio

Una variable de importancia que releva la EOH se refiere a la cantidad de viajeros hospedados en Hoteles y Para-hoteles. Los resultados de Octubre señalan que 18,5 mil viajeros llegaron a la capital provincial, un 4,6% más que en Septiembre. De este total 7,0 mil viajeros (38,0%) se alojaron en hoteles de "5 y 4 Estrellas", 3,3 mil viajeros en hoteles de "3 Estrellas" (18,1%) y 5,0 mil viajeros de "2 y 1 Estrellas" (27,5%). Se produjo un aumento de los viajeros hospedados en hoteles de "2 y 1 Estrellas" (+22,5%) y en "Albergues-Hostels" (+10,8% por arriba del mes previo).



Categorías	Total Viajeros por Categoría	Cambio Mensual Viajeros	Distribución de Viajeros entre Categorías
5 y 4 estrellas	7.049	0,93%	38,09%
3 estrellas	3.365	-18,02%	18,18%
2 y 1 estrella	5.091	22,59%	27,51%
Aparts-Hosp.	996	6,09%	5,38%
Albergues-Hostels	2.006	32,83%	10,84%
<b>Total</b>	<b>18.507</b>	<b>4,61%</b>	<b>100,00%</b>

Cuadro 6.1 Viajeros por categoría

Por su parte, la estadía promedio en Octubre fue de 2,06 pernóctes, un 4,5% superior a la de Septiembre. Los hoteles de "3 Estrellas" fueron los que mostraron mayor estadía promedio en sus hospedados con 2,80 pernóctes (+14,1% respecto al mes previo). Los hoteles de "5 y 4 Estrellas" tuvieron 2,2 pernóctes, representado una suba del 9,6% respecto a Septiembre.

Categorías	Estadía Promedio	Cambio Mensual Estadía Promedio
5 y 4 Estrellas	2,20	9,67%
3 estrellas	2,80	14,16%
2 y 1 estrella	1,67	0,82%
Aparts-Hosp.	1,27	-2,33%
Alberg.-Hostels	1,71	-4,12%
<b>Total</b>	<b>2,06</b>	<b>4,52%</b>

Cuadro 6.2 Estadía Promedio por categoría

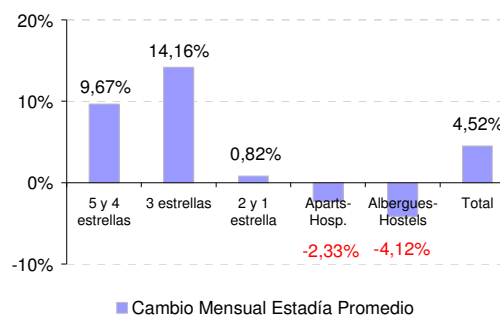


Gráfico 6 Cambio mensual Estadía Promedio

## Personal Ocupado

En Octubre el sector hotelero y para-hotelero de San Miguel de Tucumán ocupó 587 personas, representando una suba de solo 4,8% respecto a Septiembre. De este total, el 38,3% se empleó en hoteles de "5 y 4 Estrellas", el 26,5% en los de "3 Estrellas" y 22,8% en los de "2 y 1 Estrellas".

Los "Albergues y Hostels" registraron la mayor suba de personal respecto al mes previo (-22,3%).

Categorías	Personal Ocupado promedio por establecimiento	Personal Ocupado total por clase	Cambio Mensual Personal Ocupado	Distribución de Personal Ocupado entre Categorías
5 y 4 Estrellas	32	225	0,00%	38,35%
3 estrellas	22	156	17,11%	26,55%
2 y 1 estrella	10	134	0,58%	22,80%
Aparts-Hosp.	6	41	-4,65%	6,99%
Albergues-Hostels	5	31	22,35%	5,32%
<b>Total</b>		<b>587</b>	<b>4,87%</b>	<b>100,00%</b>

Cuadro 7. Personal Ocupado promedio por establecimiento, total por clase, y su distribución porcentual.

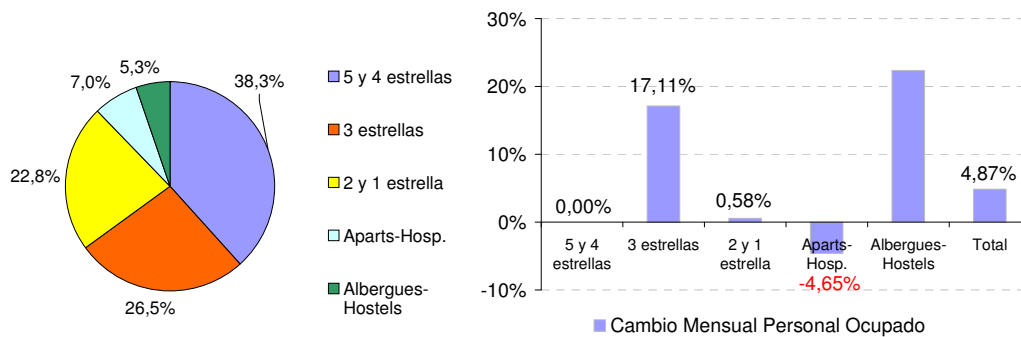


Gráfico 7. Distribución porcentual del total de Personal Ocupado por clase y cambio mensual del Personal Ocupado por categoría

## Ingresos

Los ingresos del sector hotelero en Octubre sumaron 4,2 millones de pesos, siendo un 10,5% superior a Septiembre.

En promedio un establecimiento de "5 y 4 Estrellas" registró un ingreso bruto de aproximadamente 313 mil pesos (+11,4% respecto a Septiembre), uno de "3 Estrellas" un ingreso de 180 mil pesos (+1,2% respecto al mes anterior) y uno de "2 y 1 Estrellas" 42,3 mil pesos (+43,8% respecto Septiembre). Un establecimiento dentro de los "Aparts-Hospedajes-Otros Parahoteles" presentó en promedio ingresos por 12,3 mil pesos (-2,3% respecto a Septiembre) y los "Albergues-Hostels" de 18,9 mil pesos (-9,5% respecto a Septiembre).

Categorías	Ingreso Bruto promedio por establecimiento por mes	Ingreso bruto total por clase	Cambio Mensual Ingreso Bruto	Distribución porcentual ingreso bruto total
5 y 4 estrellas	\$ 313.487	\$ 2.194.409	11,41%	51,59%
3 estrellas	\$ 180.722	\$ 1.265.054	1,24%	29,74%
2 y 1 estrella	\$ 42.367	\$ 593.138	43,81%	13,95%
Aparts-Hosp.	\$ 12.375	\$ 86.625	-2,32%	2,04%
Albergues-Hostels	\$ 18.989	\$ 113.934	-9,52%	2,68%
<b>Total</b>		<b>\$ 4.253.160</b>	<b>10,58%</b>	<b>100,00%</b>

Cuadro 8. Ingresos brutos por establecimiento, total por clase y su distribución porcentual.

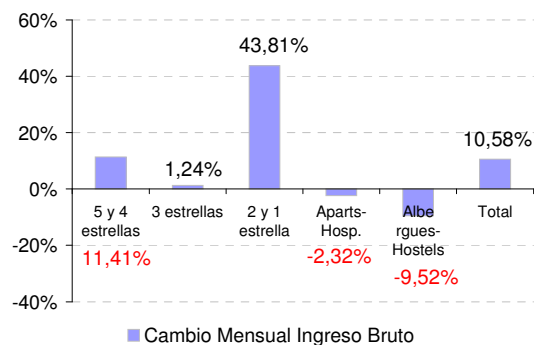
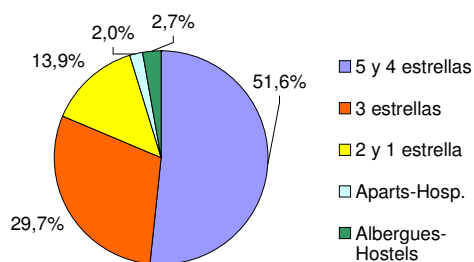


Gráfico 6. Distribución porcentual del Ingreso Bruto nominal total por clase y Cambio mensual del Ingreso Bruto.