



# Encuesta de Ocupación Hotelera

## Abril de 2010

### San Miguel de Tucumán

#### Principales resultados de Abril:

- ♦ Con una tasa de respuesta del 85,3% la Encuesta de Ocupación Hotelera (EOH) señala que la oferta hotelera de la capital tucumana contó con un total de 4.220 plazas disponibles por día y esta oferta de plazas estuvo dominada por los hoteles.
- ♦ El total de plazas ocupadas en Abril sumó 31.380, un 23,1% superior al nivel registrado en Marzo. Los hoteles de "5 y 4 Estrellas" capturaron el 40,7% de las plazas, los hoteles de "3 Estrellas" el 28% y los de "2 y 1 Estrellas" el 21%.
- ♦ Las tasas de ocupación de las plazas y la tasa de ocupación de habitaciones y unidades fueron de 25% y 34,5% respectivamente, lo que representó una suba de 5,0% y 7,9% con respecto a Marzo, respectivamente.
- ♦ En Abril 14,0 mil viajeros llegaron a la capital provincial, un 4,8% más que en Marzo. De este total 4.349 viajeros (30,9%) se alojaron en hoteles de "5 y 4 Estrellas", 3.563 viajeros (23,3%) en hoteles de "3 Estrellas" y 4.044 viajeros (28,7%) en hoteles de "2 y 1 Estrellas".
- ♦ La estadía promedio en Abril fue de 2,23 pernoctes, un 17,4% superior a Marzo. Los hoteles de "5 y 4 Estrellas" con 2,87 pernoctes fueron los que mostraron mayor estadía promedio en sus hospedados, seguidos por los hoteles de "3 Estrellas" con 2,46 pernoctes.
- ♦ El personal ocupado fue de 563 personas, quienes se distribuyen mayoritariamente en los hoteles de "4 y 5 Estrellas" (36,4%), de "3 Estrellas" (25,1%) y de "2 y 1 Estrellas" (25,0%).
- ♦ Los ingresos del sector hotelero fueron 3,9 millones de pesos en Abril, lo que implicó una suba del 30,7% respecto a Marzo.

# Encuesta de Ocupación Hotelera

## Abril de 2010

### San Miguel de Tucumán

A partir del mes de Abril de 2007 la Dirección de Estadística de la Provincia de Tucumán asumió la tarea de llevar a cabo la recolección y análisis de datos vinculados al área de Turismo en la Provincia. En ese sentido se han puesto en marcha distintas acciones, entre ellas la Encuesta de Ocupación Hotelera (EOH).

Este relevamiento indaga, mensualmente, sobre una serie de aspectos que intentan caracterizar el movimiento de los establecimientos hoteleros y para-hoteleros de la ciudad de San Miguel de Tucumán. El presente parte de prensa resume los principales resultados correspondientes a Abril de 2010.

A fin de preservar el secreto estadístico, conforme el Art. 10 de la ley 17.622, se agruparon las categorías usuales en las siguientes clases, según el Cuadro 1.

Clases	Categorías
1	Hoteles 5 y 4 Estrellas
2	Hoteles de 3 estrellas
3	Hoteles de 2 y 1 estrella, otros hoteles
4	Aparts-Hospedajes-Otros Parahoteles
5	Albergues-Hostels

**Cuadro 1. Clases de establecimientos.**

Las cantidades de establecimientos por clase, existentes y consultados, y los que efectivamente respondieron en Abril se presentan en el Cuadro 2. Vale notar que el 85,3% de los hoteles de San Miguel respondieron en Abril de 2010.

Categorías	Establecimientos Existentes	Establecimientos que respondieron	Tasa de Respuesta
Hoteles 5 y 4 Estrellas	7	6	85,71%
Hoteles de 3 estrellas	7	5	71,43%
Hoteles de 2 y 1 estrella, otros hoteles	14	12	85,71%
Aparts-Hospedajes-Otros Parahoteles	7	8	114,29%
Albergues-Hostels	6	4	66,67%
<b>Total</b>	<b>41</b>	<b>35</b>	<b>85,37%</b>

**Cuadro 2. Cantidad de establecimientos existentes por clase y cantidad de respuestas.**

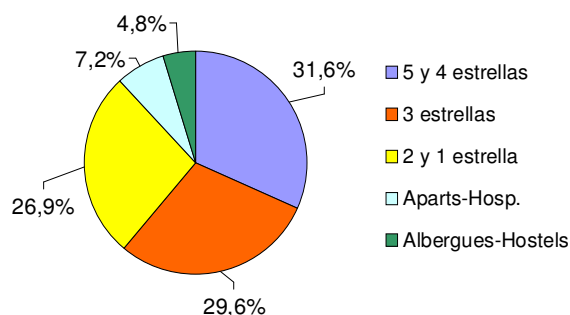
## Plazas disponibles

Las plazas disponibles por clases se exhiben en el Cuadro 3.

Categorías	Plazas Disponibles promedio por establecimiento	Plazas Disponibles por clase	Distribución de Plazas Disponibles entre Categorías
5 y 4 Estrellas	191	1334	31,60%
3 estrellas	178	1247	29,56%
2 y 1 estrella	81	1136	26,93%
Aparts-Hosp.	43	302	7,15%
Albergues-Hostels	34	201	4,76%
<b>Total</b>		<b>4220</b>	<b>100,00%</b>

**Cuadro 3. Plazas Disponibles promedio por establecimiento, total por clase, y su distribución porcentual.**

San Miguel de Tucumán ofreció a los turistas 4.220 plazas por día en Abril. Los hoteles (5, 4, 3, 2 y 1 Estrellas) mostraron la mayor participación en el número de plazas disponibles para los viajeros, representando el 88% del total. De todos modos, las categorías de mayor oferta de plazas fueron la de hoteles de “5 y 4 Estrellas” con el 31,6%, la de “3 Estrellas” con el 29,6% y la de “2 y 1 Estrellas” con 26,9%. La oferta de plazas en San Miguel de Tucumán sigue siendo dominada por los hoteles.



**Gráfico 1. Participación porcentual sobre total de Plazas Disponibles.**

## Plazas y Habitaciones Ocupadas

El cuadro 4 presenta la cantidad mensual de plazas ocupadas promedio por establecimiento y total por clase, junto con el total mensual de habitaciones y unidades ocupadas por clase.

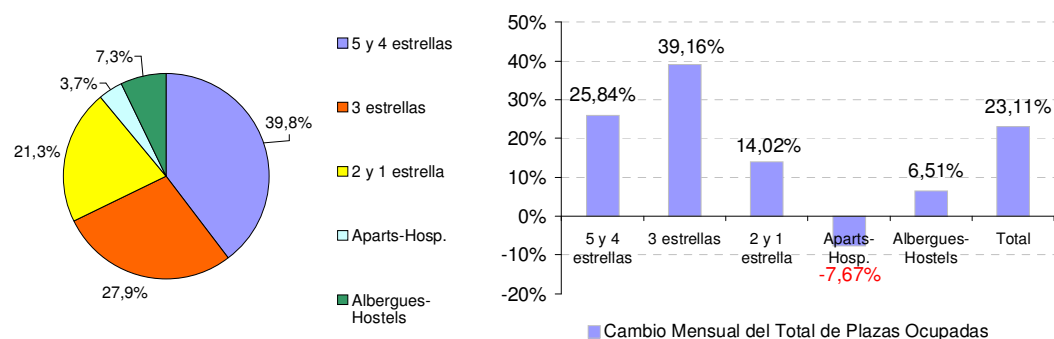


Gráfico 2. Participación porcentual sobre total de Plazas Ocupadas y el cambio porcentual del total de Plazas Ocupadas por clase.

Categorías	Plazas Ocupadas promedio por establecimiento por mes	Total Plazas Ocupadas por mes	Cambio Mensual del Total de Plazas Ocupadas	Distribución de Plazas Ocupadas entre Categorías
5 y 4 Estrellas	1783	12.480	25,84%	39,77%
3 estrellas	1250	8.751	39,16%	27,89%
2 y 1 estrella	478	6.698	14,02%	21,34%
Apartos-Hosp.	167	1.169	-7,67%	3,73%
Albergues-Hostels	380	2.282	6,51%	7,27%
<b>Total</b>		<b>31.380</b>	<b>23,11%</b>	<b>100,00%</b>

Cuadro 4. Plazas y Habitaciones Ocupadas promedio por establecimiento y total por clase.

El total de plazas ocupadas en Abril sumó 31.380 siendo un 23,11% superior al nivel registrado en Marzo. Los hoteles de "5 y 4 Estrellas" capturaron el 39,7% de las plazas, seguido por los hoteles de "3 Estrellas" y de "2 y 1 Estrellas" con el 27,9% y el 21,3%, respectivamente. El restante 11% se reparte entre los establecimientos para-hoteleros.

### Tasa de ocupación de Plazas y Habitaciones y Unidades

La tasa media de ocupación de plazas en Abril de 2010 fue de 24,7% lo que representó una suba respecto a Marzo de 5,0%, y en la tasa de ocupación de habitaciones y unidades se llegó a un nivel de 35,3% (+7,9 puntos porcentuales respecto al mes previo).

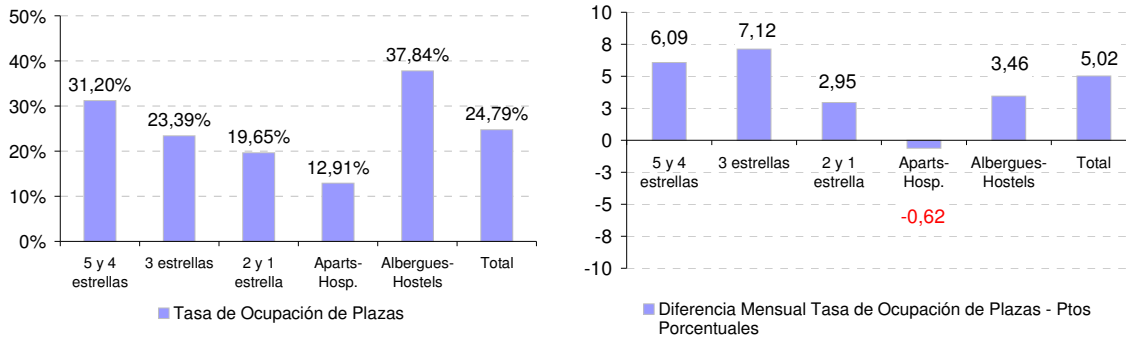


Gráfico 4. Tasa de Ocupación de Plazas. Diferencia Mensual Tasa de Ocupación de Plazas

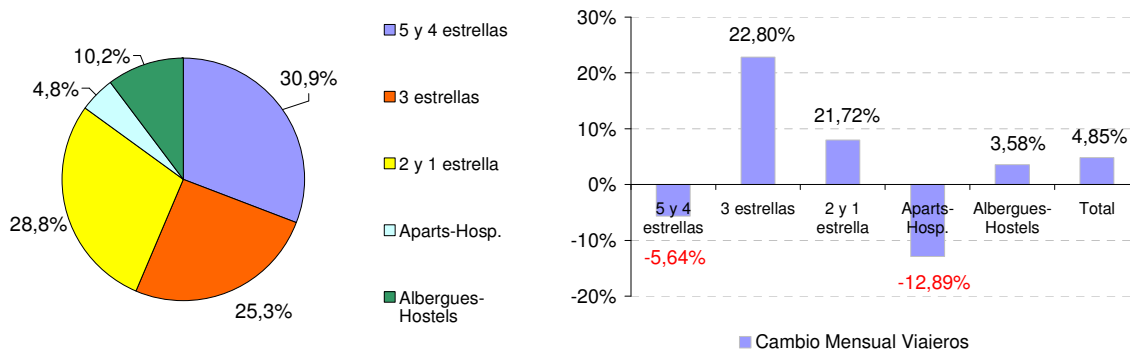
Categorías	Tasa de Ocupación de Plazas	Diferencia Mensual Tasa de Ocupación de Plazas - Ptos Porcentuales	Tasa de Ocupación de Habitaciones y Unidades	Diferencia Mensual Tasa de Ocupación de Hab. y Unidades - Ptos Porcentuales
5 y 4 Estrellas	31,20%	6,09	43,85%	8,46
3 estrellas	23,39%	7,12	40,59%	15,49
2 y 1 estrella	19,65%	2,95	27,31%	3,68
Aparts-Hosp.	12,91%	-0,62	18,74%	-3,05
Albergues-Hostels	37,84%	3,46		
<b>Total</b>	<b>24,79%</b>	<b>5,02</b>	<b>35,38%</b>	<b>7,96</b>

Cuadro 5. Tasa de Ocupación de Plazas y Habitaciones.

En cuanto al desempeño de los hoteles, los de "4 y 5 Estrellas" presentaron una tasa de ocupación de plazas de 31,2% (+6,09 puntos porcentuales respecto de Marzo) y una tasa de ocupación de habitaciones y unidades de 43,8% (+8,46 puntos porcentuales sobre el mes previo).

Viajeros y Estadía promedio

Una variable de importancia que releva la EOH se refiere a la cantidad de viajeros hospedados en Hoteles y Para-hoteles. Los resultados de Abril de 2010 señalan que 14,0 mil viajeros llegaron a la capital provincial, un 4,8% menos que en Marzo. De este total 4,3 mil viajeros (30,9%) se alojaron en hoteles de "5 y 4 Estrellas", 3,5 mil viajeros en hoteles de "3 Estrellas" (25,3%) y 4,0 mil viajeros de "2 y 1 Estrellas" (28,8%). Se produjo una baja en los viajeros hospedados en hoteles de "5 y 4 Estrellas" de 5,6% y una suba de 22,8 puntos en los de "3 Estrellas" respecto al mes previo.



Categorías	Total Viajeros por Categoría	Cambio Mensual Viajeros	Distribución de Viajeros entre Categorías
5 y 4 estrellas	4.349	-5,64%	30,94%
3 estrellas	3.563	22,80%	25,35%
2 y 1 estrella	4.044	7,96%	28,77%
Aparts-Hosp.	669	-12,89%	4,76%
Albergues-Hostels	1.433	3,58%	10,19%
<b>Total</b>	<b>14.057</b>	<b>4,85%</b>	<b>100,00%</b>

Cuadro 6.1 Viajeros por categoría

Por su parte, la estadía promedio en Abril fue de 2,23 pernoctes, un 17,4% superior a la de Marzo. Los hoteles de "5 y 4 Estrellas" fueron los que mostraron mayor estadía promedio en sus hospedados con 2,87 pernoctes (+33,3% respecto al mes previo). Los hoteles de "3 Estrellas" tuvieron 2,46 pernoctes, representado una baja del 13,3% respecto a Marzo.

Categorías	Estadía Promedio	Cambio Mensual Estadía Promedio
5 y 4 Estrellas	2,87	33,37%
3 estrellas	2,46	13,32%
2 y 1 estrella	1,66	5,62%
Aparts-Hosp.	1,75	5,99%
Alberg.-Hostels	1,59	2,83%
<b>Total</b>	<b>2,23</b>	<b>17,42%</b>

Cuadro 6.2 Estadía Promedio por categoría

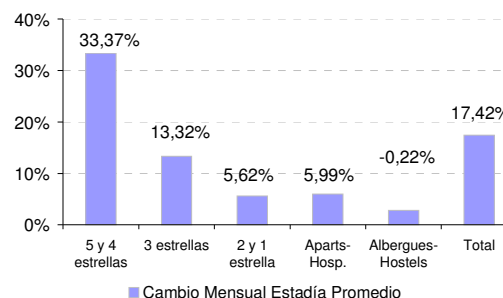


Gráfico 6 Cambio mensual Estadía Promedio

## Personal Ocupado

En Abril de 2.010 el sector hotelero y para-hotelerero de San Miguel de Tucumán ocupó 563 personas, representando una baja de solo 3,8% respecto a Marzo. De este total, el 36,5% se empleó en hoteles de "5 y 4 Estrellas", el 25,1% en los de "3 Estrellas" y 25,0% en los de "2 y 1 Estrellas".

En cuanto a los parahoteles, los "Aparts-Hospedajes" ocuparon el 7,7% y los "Albergues y Hostels" el 5,5% del total de personal empleado por el sector.

Categorías	Personal Ocupado promedio por establecimiento	Personal Ocupado total por clase	Cambio Mensual Personal Ocupado	Distribución de Personal Ocupado entre Categorías
5 y 4 Estrellas	29	205	-9,94%	36,46%
3 estrellas	20	141	0,00%	25,11%
2 y 1 estrella	10	141	0,00%	25,07%
Aparts-Hosp.	6	44	0,00%	7,77%
Albergues-Hostels	5	32	0,00%	5,59%
<b>Total</b>		<b>563</b>	<b>-3,87%</b>	<b>100,00%</b>

Cuadro 7. Personal Ocupado promedio por establecimiento, total por clase, y su distribución porcentual.

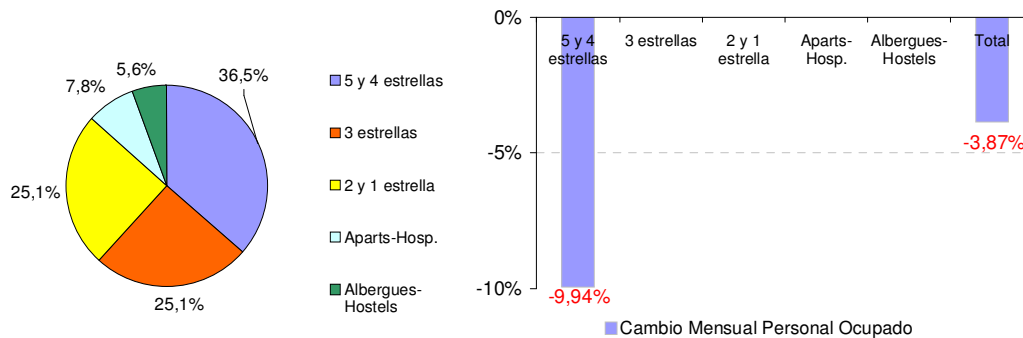


Gráfico 7. Distribución porcentual del total de Personal Ocupado por clase y cambio mensual del Personal Ocupado por categoría

## Ingresos

Los ingresos del sector hotelero en Abril de 2.010 sumaron 3,9 millones de pesos, siendo un 30,7 % superior a Marzo.

En promedio un establecimiento de "5 y 4 Estrellas" registró un ingreso bruto de aproximadamente 336 mil pesos (+33,9% respecto a Marzo), uno de "3 Estrellas" un ingreso de 161,4 mil pesos (+56,0% respecto al mes anterior) y uno de "2 y 1 Estrellas" 23,5 mil pesos (-15,3% respecto Marzo). Un establecimiento dentro de los "Aparts-Hospedajes-Otros Parahoteles" presentó en promedio ingresos por 8,2 mil pesos (-7,8% respecto a Marzo) y los "Albergues-Hostels" de 15,4 mil pesos (-6,4% respecto a Marzo).

Categorías	Ingreso Bruto promedio por establecimiento por mes	Ingreso bruto total por clase	Cambio Mensual Ingreso Bruto	Distribución porcentual ingreso bruto total
5 y 4 estrellas	\$ 336.010	\$ 2.352.067	33,92%	59,36%
3 estrellas	\$ 161.469	\$ 1.130.283	56,05%	28,52%
2 y 1 estrella	\$ 23.576	\$ 330.067	-15,30%	8,33%
Aparts-Hosp.	\$ 8.212	\$ 57.481	-7,84%	1,45%
Albergues-Hostels	\$ 15.449	\$ 92.696	-6,46%	2,34%
<b>Total</b>		<b>\$ 3.962.593</b>	<b>30,70%</b>	<b>100,00%</b>

Cuadro 8. Ingresos brutos por establecimiento, total por clase y su distribución porcentual.

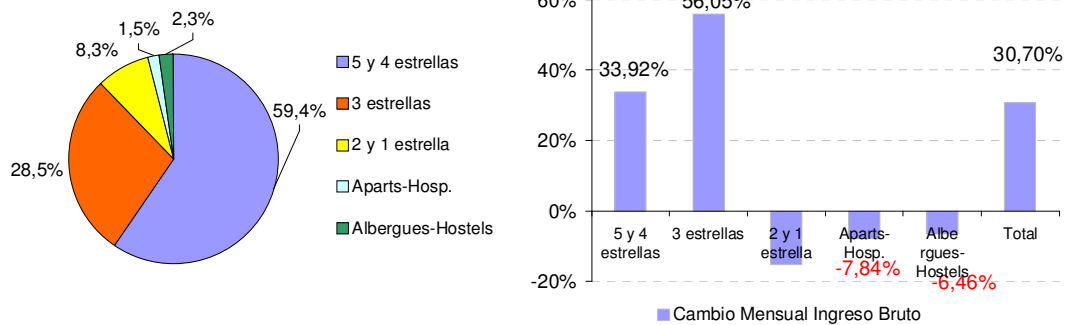


Gráfico 6. Distribución porcentual del Ingreso Bruto nominal total por clase y Cambio mensual del Ingreso Bruto.