



Encuesta de Ocupación Hotelera

Agosto de 2010

San Miguel de Tucumán

Principales resultados de Agosto:

- ♦ Con una tasa de respuesta del 82,9% la Encuesta de Ocupación Hotelera (EOH) señala que la oferta hotelera de la capital tucumana contó con un total de 4.384 plazas disponibles por día y esta oferta de plazas estuvo dominada por los hoteles.
- ♦ El total de plazas ocupadas en Agosto sumó 47.242, un 7,26% inferior al nivel registrado en Julio. Los hoteles de "5 y 4 Estrellas" capturaron el 39% de las plazas, los hoteles de "3 Estrellas" el 28% y los de "2 y 1 Estrellas" el 24%.
- ♦ Las tasas de ocupación de las plazas fue de 35%, lo que representó una baja de 4,3 y la tasa de ocupación de habitaciones y unidades fue de 50%, lo que representó una leve baja de 0,11% con respecto a Julio.
- ♦ En Agosto 22,8 mil viajeros llegaron a la capital provincial, un 10,6% menos que en Julio, debido a las vacaciones de invierno. De este total 8.743 viajeros (38,3%) se alojaron en hoteles de "5 y 4 Estrellas", 6.127 viajeros (26,8%) en hoteles de "3 Estrellas" y 5.628 viajeros (24,6%) en hoteles de "2 y 1 Estrellas".
- ♦ La estadía promedio en Agosto fue de 2,07 pernoctes, un 3,74% superior a Julio. Los hoteles de "3 Estrellas" con 2,18 pernoctes fueron los que mostraron mayor estadía promedio en sus hospedados, seguidos por los hoteles de "5 y 4 Estrellas" con 2,11 pernoctes.
- ♦ El personal ocupado fue de 560 personas, quienes se distribuyen mayoritariamente en los hoteles de "4 y 5 Estrellas" (41%), de "3 Estrellas" (25%) y de "2 y 1 Estrellas" (20%).
- ♦ Los ingresos del sector hotelero fueron 6,6 millones de pesos en Agosto, lo que implicó una suba del 10,8% respecto a Julio.

Encuesta de Ocupación Hotelera

Agosto de 2010

San Miguel de Tucumán

A partir del mes de Agosto de 2.007 la Dirección de Estadística de la Provincia de Tucumán asumió la tarea de llevar a cabo la recolección y análisis de datos vinculados al área de Turismo en la Provincia. En ese sentido se han puesto en marcha distintas acciones, entre ellas la Encuesta de Ocupación Hotelera (EOH).

Este relevamiento indaga, mensualmente, sobre una serie de aspectos que intentan caracterizar el movimiento de los establecimientos hoteleros y para-hoteleros de la ciudad de San Miguel de Tucumán. El presente parte de prensa resume los principales resultados correspondientes a Agosto de 2010.

A fin de preservar el secreto estadístico, conforme el Art. 10 de la ley 17.622, se agruparon las categorías usuales en las siguientes clases, según el Cuadro 1.

Clases	Categorías
1	Hoteles 5 y 4 Estrellas
2	Hoteles de 3 estrellas
3	Hoteles de 2 y 1 estrella, otros hoteles
4	Aparts-Hospedajes-Otros Parahoteles
5	Albergues-Hostels

Cuadro 1. Clases de establecimientos.

Las cantidades de establecimientos por clase, existentes y consultados, y los que efectivamente respondieron en Agosto se presentan en el Cuadro 2. Vale notar que el 82,9% de los hoteles de San Miguel respondieron en Agosto de 2010.

Categorías	Establecimientos Existentes	Establecimientos que respondieron	Tasa de Respuesta
Hoteles 5 y 4 Estrellas	7	6	85,71%
Hoteles de 3 estrellas	7	5	71,43%
Hoteles de 2 y 1 estrella, otros hoteles	14	11	78,57%
Aparts-Hospedajes-Otros Parahoteles	7	8	114,29%
Albergues-Hostels	6	4	66,67%
Total	41	34	82,93%

Cuadro 2. Cantidad de establecimientos existentes por clase y cantidad de respuestas.

Plazas disponibles

Las plazas disponibles por clases se exhiben en el Cuadro 3.

Categorías	Plazas Disponibles promedio por establecimiento	Plazas Disponibles por clase	Distribución de Plazas Disponibles entre Categorías
5 y 4 Estrellas	200	1401	31,96%
3 estrellas	178	1247	28,45%
2 y 1 estrella	87	1218	27,78%
Aparts-Hosp.	43	302	6,89%
Albergues-Hostels	36	216	4,93%
Total		4384	100,00%

Cuadro 3. Plazas Disponibles promedio por establecimiento, total por clase, y su distribución porcentual.

San Miguel de Tucumán ofreció a los turistas 4.384 plazas por día en Agosto. Los hoteles (5, 4, 3, 2 y 1 Estrellas) mostraron la mayor participación en el número de plazas disponibles para los viajeros, representando el 88% del total. De todos modos, las categorías de mayor oferta de plazas fueron la de hoteles de “5 y 4 Estrellas” con el 32,0%, la de “3 Estrellas” con el 28,5% y la de “2 y 1 Estrellas” con 27,8%. La oferta de plazas en San Miguel de Tucumán sigue siendo dominada por los hoteles.

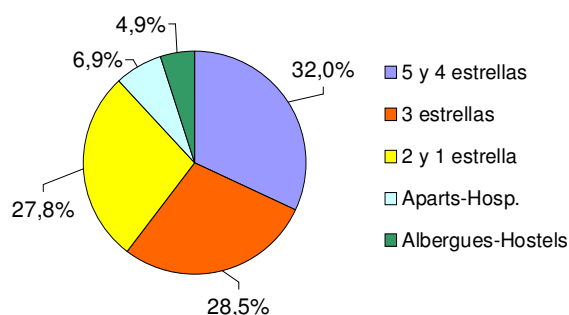


Gráfico 1. Participación porcentual sobre total de Plazas Disponibles.

Plazas y Habitaciones Ocupadas

El cuadro 4 presenta la cantidad mensual de plazas ocupadas promedio por establecimiento y total por clase, junto con el total mensual de habitaciones y unidades ocupadas por clase.

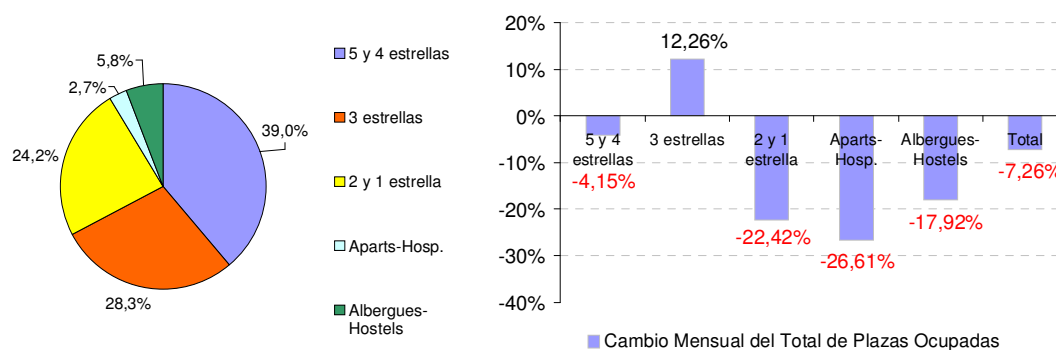


Gráfico 2. Participación porcentual sobre total de Plazas Ocupadas y el cambio porcentual del total de Plazas Ocupadas por clase.

Categorías	Plazas Ocupadas promedio por establecimiento por mes	Total Plazas Ocupadas por mes	Cambio Mensual del Total de Plazas Ocupadas	Distribución de Plazas Ocupadas entre Categorías
5 y 4 Estrellas	2633	18.433	-4,15%	39,02%
3 estrellas	1910	13.367	12,26%	28,30%
2 y 1 estrella	815	11.410	-22,42%	24,15%
Aparts-Hosp.	183	1.284	-26,61%	2,72%
Albergues-Hostels	458	2.748	-17,92%	5,82%
Total		47.242	-7,26%	100,00%

Cuadro 4. Plazas y Habitaciones Ocupadas promedio por establecimiento y total por clase.

El total de plazas ocupadas en Agosto sumó 47.242 siendo un 7,3% inferior al nivel registrado en Julio, en concordancia con las vacaciones invernales. Los hoteles de "5 y 4 Estrellas" capturaron el 39,0% de las plazas, seguido por los hoteles de "3 Estrellas" y de "2 y 1 Estrellas" con el 28,3% y el 24,2%, respectivamente. El restante 8,5% se reparte entre los establecimientos para-hoteleros.

Tasa de ocupación de Plazas y Habitaciones y Unidades

La tasa media de ocupación de plazas en Agosto de 2010 fue de 34,7% lo que representó una baja respecto a Julio de 4,3%, y en la tasa de ocupación de habitaciones y unidades se llegó a un nivel de 50,0% (-0,1 puntos porcentuales respecto al mes previo).

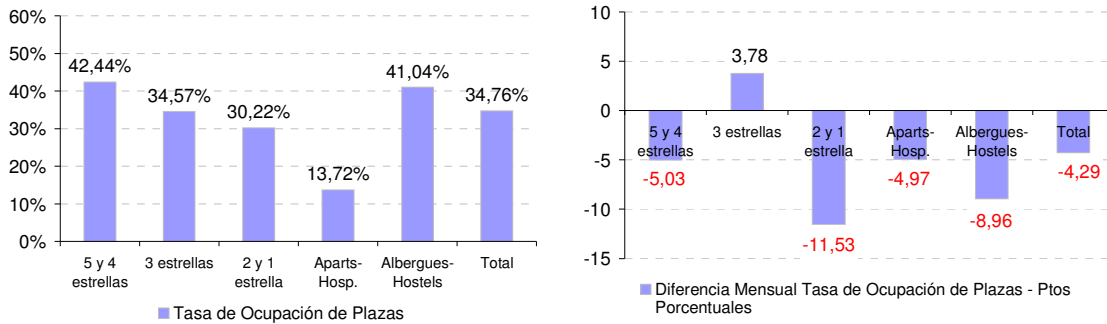


Gráfico 4. Tasa de Ocupación de Plazas. Diferencia Mensual Tasa de Ocupación de Plazas

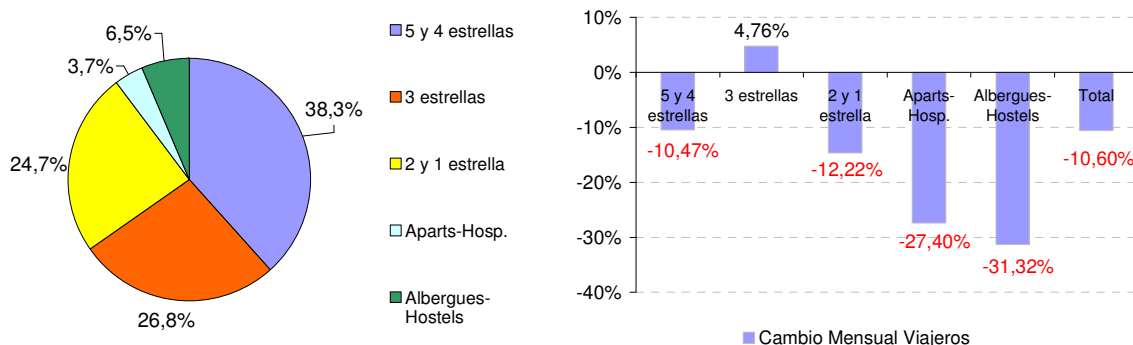
Categorías	Tasa de Ocupación de Plazas	Diferencia Mensual Tasa de Ocupación de Plazas - Ptos Porcentuales	Tasa de Ocupación de Habitaciones y Unidades	Diferencia Mensual Tasa de Ocupación de Hab. y Unidades - Ptos Porcentuales
5 y 4 Estrellas	42,44%	-5,03	56,30%	-3,24
3 estrellas	34,57%	3,78	62,61%	16,40
2 y 1 estrella	30,22%	-11,53	43,70%	-8,51
Aparts-Hosp.	13,72%	-4,97	18,39%	-10,10
Albergues-Hostels	41,04%	-8,96		
Total	34,76%	-4,29	50,05%	-0,11

Cuadro 5. Tasa de Ocupación de Plazas y Habitaciones.

En cuanto al desempeño de los hoteles, los de "4 y 5 Estrellas" presentaron una tasa de ocupación de plazas de 42,4% (-5,03 puntos porcentuales respecto de Julio) y una tasa de ocupación de habitaciones y unidades de 56,3% (-3,24 puntos porcentuales sobre el mes previo).

Viajeros y Estadía promedio

Una variable de importancia que releva la EOH se refiere a la cantidad de viajeros hospedados en Hoteles y Para-hoteles. Los resultados de Agosto de 2010 señalan que 22,8 mil viajeros llegaron a la capital provincial, un 10,6% menos que el mes anterior. De este total 8,7 mil viajeros (38,3%) se alojaron en hoteles de "5 y 4 Estrellas", 6,1 mil viajeros en hoteles de "3 Estrellas" (26,8%) y 5,6 mil viajeros de "2 y 1 Estrellas" (24,7%). Se produjo una importante baja en los viajeros hospedados en "Aparts-Hospedajes" y "Albergues-Hostels" de 27 y 31 puntos respectivamente, respecto al mes previo.



Categorías	Total Viajeros por Categoría	Cambio Mensual Viajeros	Distribución de Viajeros entre Categorías
5 y 4 estrellas	8.743	-10,47%	38,30%
3 estrellas	6.127	4,76%	26,84%
2 y 1 estrella	5.628	-14,68%	24,66%
Aparts-Hosp.	848	-27,40%	3,72%
Albergues-Hostels	1.481	-31,32%	6,49%
Total	22.826	-10,60%	100,00%

Cuadro 6.1 Viajeros por categoría

Por su parte, la estadía promedio en Agosto fue de 2,07 pernóctes, un 3,7% superior a la de Julio. Los hoteles de "3 Estrellas" fueron los que mostraron mayor estadía promedio en sus hospedados con 2,18 pernóctes (+7,16% respecto al mes previo). Los hoteles de "5 y 4 Estrellas" tuvieron 2,11 pernóctes, representado una suba del 7,06% respecto a Julio.

Categorías	Estadía Promedio	Cambio Mensual Estadía Promedio
5 y 4 Estrellas	2,11	7,06%
3 estrellas	2,18	7,16%
2 y 1 estrella	2,03	-9,07%
Aparts-Hosp.	1,51	1,08%
Alberg.-Hostels	1,86	19,50%
Total	2,07	3,74%

Cuadro 6.2 Estadía Promedio por categoría

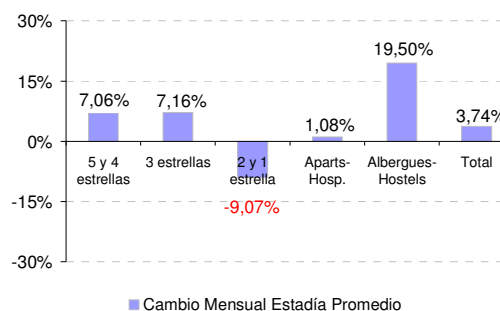


Gráfico 6 Cambio mensual Estadía Promedio

Personal Ocupado

En Agosto de 2.010 el sector hotelero y para-hotelero de San Miguel de Tucumán ocupó 560 personas, representando una baja de 3,6% respecto a Julio. De este total, el 40,8% se empleó en hoteles de "5 y 4 Estrellas", el 25,2% en los de "3 Estrellas" y 20,2% en los de "2 y 1 Estrellas".

En cuanto a los parahoteles, los "Aparts-Hospedajes" ocuparon el 7,8% y los "Albergues y Hostels" el 5,9% el total de personal empleado por el sector.

Categorías	Personal Ocupado promedio por establecimiento	Personal Ocupado total por clase	Cambio Mensual Personal Ocupado	Distribución de Personal Ocupado entre Categorías
5 y 4 Estrellas	33	229	6,36%	40,83%
3 estrellas	20	141	0,00%	25,25%
2 y 1 estrella	8	113	-21,70%	20,22%
Aparts-Hosp.	6	44	-7,41%	7,81%
Albergues-Hostels	6	33	0,00%	5,89%
Total		560	-3,65%	100,00%

Cuadro 7. Personal Ocupado promedio por establecimiento, total por clase, y su distribución porcentual.

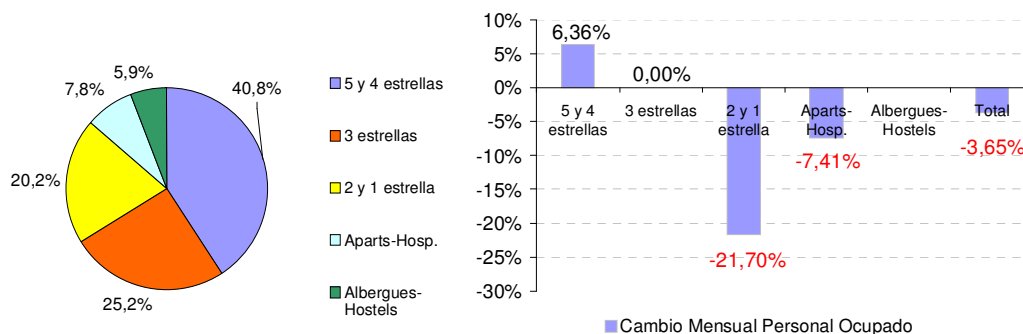


Gráfico 7. Distribución porcentual del total de Personal Ocupado por clase y cambio mensual del Personal Ocupado por categoría

Ingresos

Los ingresos del sector hotelero en Agosto de 2010 sumaron 6,6 millones de pesos, siendo un 10,7 % superior a Julio, debido a las vacaciones invernales.

En promedio un establecimiento de "5 y 4 Estrellas" registró un ingreso bruto de aproximadamente 497 mil pesos (+9,13% respecto a Julio), uno de "3 Estrellas" un ingreso de 261 mil pesos (+25,40% respecto al mes anterior) y uno de "2 y 1 Estrellas" 79,6 mil pesos (+1,49% respecto Julio). Un establecimiento dentro de los "Aparts-Hospedajes-Otros Parahoteles" presentó en promedio ingresos por 17,8 mil pesos (-3,98% respecto a Julio) y los "Albergues-Hostels" de 18,2 mil pesos (-17,92% respecto a Julio).

Categorías	Ingreso Bruto promedio por establecimiento por mes	Ingreso bruto total por clase	Cambio Mensual Ingreso Bruto	Distribución porcentual ingreso bruto total
5 y 4 estrellas	\$ 497.275	\$ 3.480.925	9,13%	52,28%
3 estrellas	\$ 261.070	\$ 1.827.487	25,40%	27,45%
2 y 1 estrella	\$ 79.638	\$ 1.114.930	1,49%	16,75%
Aparts-Hosp.	\$ 17.817	\$ 124.720	-3,98%	1,87%
Albergues-Hostels	\$ 18.265	\$ 109.588	-17,92%	1,65%
Total		\$ 6.657.651	10,79%	100,00%

Cuadro 8. Ingresos brutos por establecimiento, total por clase y su distribución porcentual.

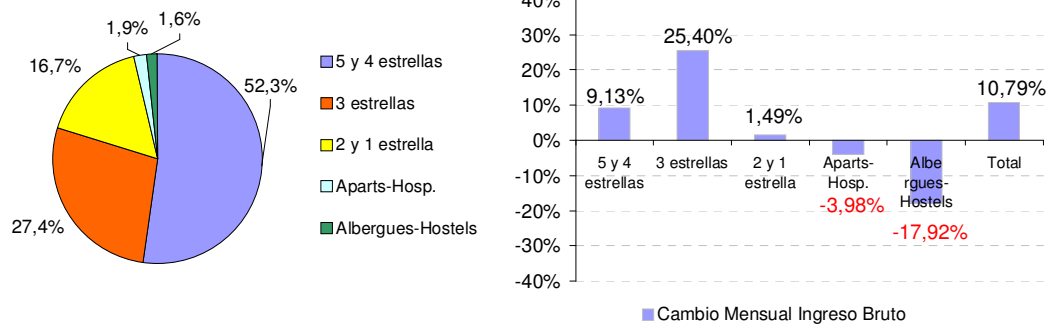


Gráfico 6. Distribución porcentual del Ingreso Bruto nominal total por clase y Cambio mensual del Ingreso Bruto.