



# Encuesta de Ocupación Hotelera

## Diciembre de 2010

### San Miguel de Tucumán

#### Principales resultados de Diciembre:

- Con una tasa de respuesta del 78,6% la Encuesta de Ocupación Hotelera (EOH) señala que la oferta hotelera de la capital tucumana contó con un total de 4.128 plazas disponibles por día y esta oferta de plazas estuvo dominada por los hoteles.
- El total de plazas ocupadas en Diciembre sumó 25.583, un 22,6% inferior al nivel registrado en Noviembre. Los hoteles de "5 y 4 Estrellas" capturaron el 40,0% de las plazas, los hoteles de "3 Estrellas" el 22% y los de "2 y 1 Estrellas" el 26%.
- Las tasas de ocupación de las plazas y la tasa de ocupación de habitaciones y unidades fueron de 20% y 26,6% respectivamente, lo que representó una baja de 5,8% y 9,4% con respecto a Noviembre, respectivamente.
- En Diciembre 12,6 mil viajeros llegaron a la capital provincial, un 18,7% menos que en Noviembre. De este total 4.963 viajeros (39,2%) se alojaron en hoteles de "5 y 4 Estrellas", 2.641 viajeros (20,8%) en hoteles de "3 Estrellas" y 2.662 viajeros (21,0%) en hoteles de "2 y 1 Estrellas".
- La estadía promedio en Diciembre fue de 2,0 pernoctes, un 4,8% inferior al mes previo. Los hoteles de "2 y 1 Estrellas" con 2,54 pernoctes fueron los que mostraron mayor estadía promedio en sus hospedados, seguidos por los hoteles de "3 Estrellas" con 2,12 pernoctes.
- El personal ocupado fue de 517 personas, quienes se distribuyen mayoritariamente en los hoteles de "4 y 5 Estrellas" (33%), de "3 Estrellas" (26%) y de "2 y 1 Estrellas" (25%).
- Los ingresos del sector hotelero sumaron en Diciembre de 3,1 millones de pesos, lo que implicó una baja del 32,5% respecto a Noviembre.

# Encuesta de Ocupación Hotelera

## Diciembre de 2010

### San Miguel de Tucumán

A partir del mes de Diciembre de 2.007 la Dirección de Estadística de la Provincia de Tucumán asumió la tarea de llevar a cabo la recolección y análisis de datos vinculados al área de Turismo en la Provincia. En ese sentido se han puesto en marcha distintas acciones, entre ellas la Encuesta de Ocupación Hotelera (EOH).

Este relevamiento indaga, mensualmente, sobre una serie de aspectos que intentan caracterizar el movimiento de los establecimientos hoteleros y para-hoteleros de la ciudad de San Miguel de Tucumán. El presente parte de prensa resume los principales resultados correspondientes a Diciembre de 2010.

A fin de preservar el secreto estadístico, conforme el Art. 10 de la ley 17.622, se agruparon las categorías usuales en las siguientes clases, según el Cuadro 1.

Clases	Categorías
1	Hoteles 5 y 4 Estrellas
2	Hoteles de 3 estrellas
3	Hoteles de 2 y 1 estrella, otros hoteles
4	Aparts-Hospedajes-Otros Parahoteles
5	Albergues-Hostels

**Cuadro 1. Clases de establecimientos.**

Las cantidades de establecimientos por clase, existentes y consultados, y los que efectivamente respondieron en Diciembre se presentan en el Cuadro 2. Vale notar que el 78,6% de los hoteles de San Miguel respondieron en Diciembre.

Categorías	Establecimientos Existentes	Establecimientos que respondieron	Tasa de Respuesta
Hoteles 5 y 4 Estrellas	7	6	85,71%
Hoteles de 3 estrellas	7	5	71,43%
Hoteles de 2 y 1 estrella, otros hoteles	14	11	78,57%
Aparts-Hospedajes-Otros Parahoteles	8	7	87,50%
Albergues-Hostels	6	4	66,67%
<b>Total</b>	<b>42</b>	<b>33</b>	<b>78,57%</b>

**Cuadro 2. Cantidad de establecimientos existentes por clase y cantidad de respuestas.**

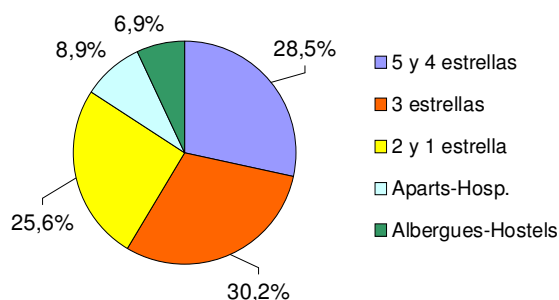
## Plazas disponibles

Las plazas disponibles por clases se exhiben en el Cuadro 3.

Categorías	Plazas Disponibles promedio por establecimiento	Plazas Disponibles por clase	Distribución de Plazas Disponibles entre Categorías
5 y 4 Estrellas	168	1175	28,45%
3 estrellas	178	1247	30,22%
2 y 1 estrella	75	1056	25,57%
Aparts-Hosp.	46	367	8,89%
Albergues-Hostels	47	284	6,87%
<b>Total</b>		<b>4128</b>	<b>100,00%</b>

**Cuadro 3. Plazas Disponibles promedio por establecimiento, total por clase, y su distribución porcentual.**

San Miguel de Tucumán ofreció a los turistas 4.128 plazas por día en Diciembre. Los hoteles (5, 4, 3, 2 y 1 Estrellas) mostraron la mayor participación en el número de plazas disponibles para los viajeros, representando el 84% del total. De todos modos, las categorías de mayor oferta de plazas fueron la de hoteles de “5 y 4 Estrellas” con el 28,5%, la de “3 Estrellas” con el 30,2% y la de “2 y 1 Estrellas” con 25,6%. La oferta de plazas en San Miguel de Tucumán sigue siendo dominada por los hoteles.



**Gráfico 1. Participación porcentual sobre total de Plazas Disponibles.**

## Plazas y Habitaciones Ocupadas

El cuadro 4 presenta la cantidad mensual de plazas ocupadas promedio por establecimiento y total por clase, junto con el total mensual de habitaciones y unidades ocupadas por clase.

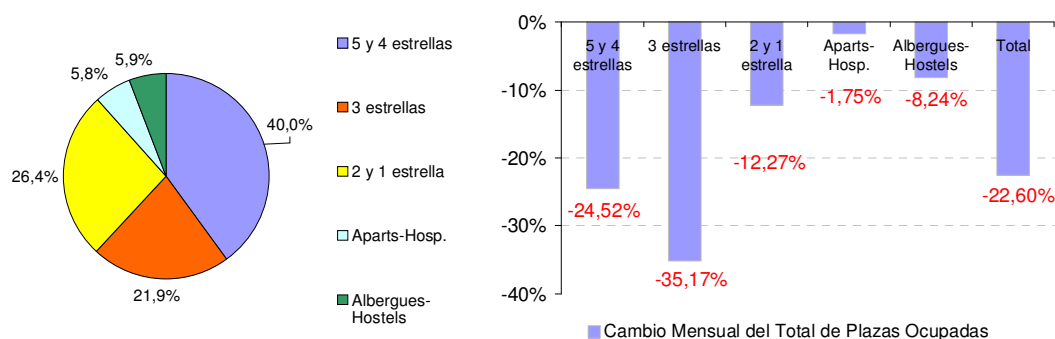


Gráfico 2. Participación porcentual sobre total de Plazas Ocupadas y el cambio porcentual del total de Plazas Ocupadas por clase.

Categorías	Plazas Ocupadas promedio por establecimiento por mes	Total Plazas Ocupadas por mes	Cambio Mensual del Total de Plazas Ocupadas	Distribución de Plazas Ocupadas entre Categorías
5 y 4 Estrellas	1462	10.237	-24,52%	40,01%
3 estrellas	800	5.600	-35,17%	21,89%
2 y 1 estrella	482	6.752	-12,27%	26,39%
Aparts-Hosp.	186	1.491	-1,75%	5,83%
Albergues-Hostels	251	1.503	-8,24%	5,87%
<b>Total</b>		<b>25.583</b>	<b>-22,60%</b>	<b>100,00%</b>

Cuadro 4. Plazas y Habitaciones Ocupadas promedio por establecimiento y total por clase.

El total de plazas ocupadas en Diciembre sumó 25.583 siendo un 22,6% inferior al nivel registrado en Noviembre. Los hoteles de "5 y 4 Estrellas" capturaron el 40,0% de las plazas, seguido por los hoteles de "2 y 1 Estrellas" y de "3 Estrellas" con el 21,9% y el 26,4%, respectivamente. El restante 12% se reparte entre los establecimientos para-hoteleros.

### Tasa de ocupación de Plazas y Habitaciones y Unidades

La tasa media de ocupación de plazas en Diciembre fue de 20,0% lo que representó una baja respecto a Noviembre de 5,8%, y en la tasa de ocupación de habitaciones y unidades se llegó a un nivel de 26,6% (-9,4 puntos porcentuales respecto al mes previo).

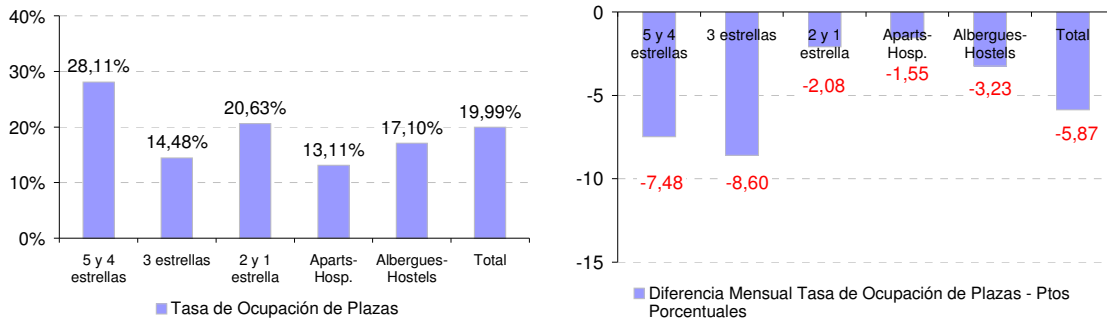


Gráfico 4. Tasa de Ocupación de Plazas. Diferencia Mensual Tasa de Ocupación de Plazas

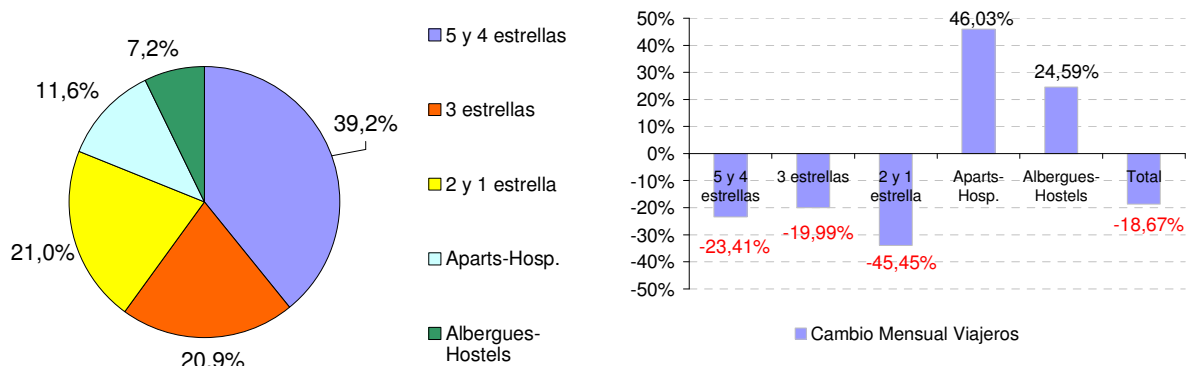
Categorías	Tasa de Ocupación de Plazas	Diferencia Mensual Tasa de Ocupación de Plazas - Ptos Porcentuales	Tasa de Ocupación de Habitaciones y Unidades	Diferencia Mensual Tasa de Ocupación de Hab. y Unidades - Ptos Porcentuales
5 y 4 Estrellas	28,11%	-7,48	29,63%	-17,39
3 estrellas	14,48%	-8,60	23,00%	-12,24
2 y 1 estrella	20,63%	-2,08	35,72%	2,81
Aparts-Hosp.	13,11%	-1,55	17,24%	-3,55
Albergues-Hostels	17,10%	-3,23		
<b>Total</b>	<b>19,99%</b>	<b>-5,87</b>	<b>26,64%</b>	<b>-9,40</b>

Cuadro 5. Tasa de Ocupación de Plazas y Habitaciones.

En cuanto al desempeño de los hoteles, los de "4 y 5 Estrellas" presentaron una tasa de ocupación de plazas de 28,1% (-7,48 puntos porcentuales por debajo de Noviembre) y una tasa de ocupación de habitaciones y unidades de 29,6% (-17,39 puntos porcentuales menos que el mes previo).

Viajeros y Estadía promedio

Una variable de importancia que releva la EOH se refiere a la cantidad de viajeros hospedados en Hoteles y Para-hoteles. Los resultados de Diciembre señalan que 12,6 mil viajeros llegaron a la capital provincial, un 18,6% menos que en Noviembre. De este total 4,9 mil viajeros (39,2%) se alojaron en hoteles de "5 y 4 Estrellas", 2,6 mil viajeros en hoteles de "3 Estrellas" (20,9%) y 2,6 mil viajeros de "2 y 1 Estrellas" (21,0%). Se produjo una suba importante en los viajeros hospedados en "Aparts-Hospedajes" (46,0%).



Categorías	Total Viajeros por Categoría	Cambio Mensual Viajeros	Distribución de Viajeros entre Categorías
5 y 4 estrellas	4.963	-23,41%	39,24%
3 estrellas	2.641	-19,99%	20,88%
2 y 1 estrella	2.662	-33,99%	21,04%
Aparts-Hosp.	1.472	46,03%	11,64%
Albergues-Hostels	912	24,59%	7,21%
<b>Total</b>	<b>12.649</b>	<b>-18,67%</b>	<b>100,00%</b>

Cuadro 6.1 Viajeros por categoría

Por su parte, la estadía promedio en Diciembre fue de 2,06 pernóctes, un 1,44% inferior a la de Noviembre. Los hoteles de "2 y 1 Estrellas" fueron los que mostraron mayor estadía promedio en sus hospedados con 2,54 pernóctes (+32,9% respecto al mes previo). Los hoteles de "5 y 4 Estrellas" tuvieron 2,06 pernóctes, representado una baja del 1,44% respecto a Noviembre.

Categorías	Estadía Promedio	Cambio Mensual Estadía Promedio
5 y 4 Estrellas	2,06	-1,44%
3 estrellas	2,12	-18,97%
2 y 1 estrella	2,54	32,90%
Aparts-Hosp.	1,01	-32,72%
Alberg.-Hostels	1,65	-26,35%
<b>Total</b>	<b>2,02</b>	<b>-4,83%</b>

Cuadro 6.2 Estadía Promedio por categoría



Gráfico 6 Cambio mensual Estadía Promedio

## Personal Ocupado

En Diciembre el sector hotelero y para-hotelero de San Miguel de Tucumán ocupó 517 personas, representando una baja de 9,8% respecto a Noviembre. De este total, el 33,4% se empleó en hoteles de "5 y 4 Estrellas", el 26,0% en los de "3 Estrellas" y 25,3% en los de "2 y 1 Estrellas".

En cuanto a los parahoteles, los "Aparts-Hospedajes" ocuparon el 8,6% y los "Albergues y Hostels" el 6,7% del total de personal empleado por el sector.

Categorías	Personal Ocupado promedio por establecimiento	Personal Ocupado total por clase	Cambio Mensual Personal Ocupado	Distribución de Personal Ocupado entre Categorías
5 y 4 Estrellas	25	173	-18,55%	33,38%
3 estrellas	19	134	-4,95%	25,98%
2 y 1 estrella	9	131	-5,58%	25,34%
Aparts-Hosp.	6	45	-10,86%	8,62%
Albergues-Hostels	6	35	9,52%	6,67%
<b>Total</b>		<b>517</b>	<b>-9,85%</b>	<b>100,00%</b>

Cuadro 7. Personal Ocupado promedio por establecimiento, total por clase, y su distribución porcentual.

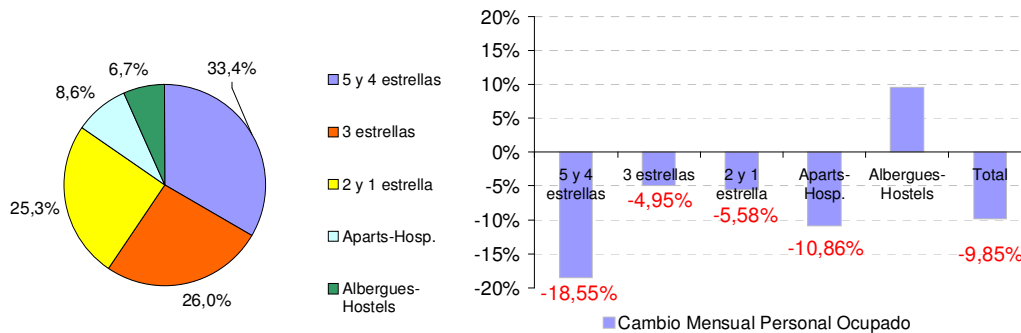


Gráfico 7. Distribución porcentual del total de Personal Ocupado por clase y cambio mensual del Personal Ocupado por categoría

## Ingresos

Los ingresos del sector hotelero en Diciembre sumaron 3,1 millones de pesos, siendo un 32,4% inferior a Noviembre.

En promedio un establecimiento de "5 y 4 Estrellas" registró un ingreso bruto de aproximadamente 225 mil pesos (-37,0% respecto a Noviembre), uno de "3 Estrellas" un ingreso de 95 mil pesos (-44,7% respecto al mes anterior) y uno de "2 y 1 Estrellas" 45,7 mil pesos (-2,9% respecto a Noviembre). Un establecimiento dentro de los "Aparts-Hospedajes-Otros Parahoteles" presentó en promedio ingresos por 19,9 mil pesos (+8,1% respecto a Noviembre) y los "Albergues-Hostels" de 10,0 mil pesos (-13,8% respecto a Noviembre).

Categorías	Ingreso Bruto promedio por establecimiento por mes	Ingreso bruto total por clase	Cambio Mensual Ingreso Bruto	Distribución porcentual ingreso bruto total
5 y 4 estrellas	\$ 225.949	\$ 1.581.640	-37,08%	50,85%
3 estrellas	\$ 95.460	\$ 668.220	-44,79%	21,48%
2 y 1 estrella	\$ 45.782	\$ 640.942	-2,94%	20,61%
Aparts-Hosp.	\$ 19.953	\$ 159.626	8,12%	5,13%
Albergues-Hostels	\$ 10.024	\$ 60.142	-13,84%	1,93%
<b>Total</b>		<b>\$ 3.110.571</b>	<b>-32,41%</b>	<b>100,00%</b>

Cuadro 8. Ingresos brutos por establecimiento, total por clase y su distribución porcentual.

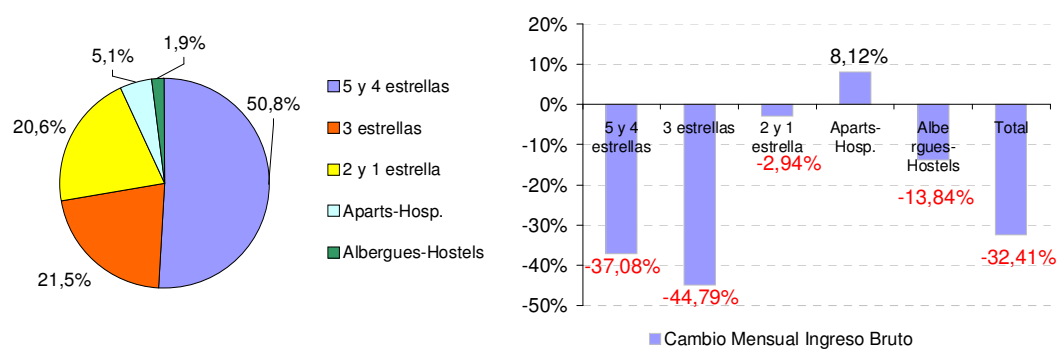


Gráfico 6. Distribución porcentual del Ingreso Bruto nominal total por clase y Cambio mensual del Ingreso Bruto.