



# Encuesta de Ocupación Hotelera

## Enero de 2010

### San Miguel de Tucumán

#### Principales resultados de Enero:

- ♦ Con una tasa de respuesta del 92,6% la Encuesta de Ocupación Hotelera (EOH) señala que la oferta hotelera de la capital tucumana contó con un total de 4.146 plazas disponibles por día y esta oferta de plazas estuvo dominada por los hoteles.
- ♦ El total de plazas ocupadas en Enero sumó 24.665, un 18,2% superior al nivel registrado en Diciembre de 2009. Los hoteles de "5 y 4 Estrellas" capturaron el 30% de las plazas, los hoteles de "3 Estrellas" el 23% y los de "2 y 1 Estrellas" el 26%.
- ♦ Las tasas de ocupación de las plazas y la tasa de ocupación de habitaciones y unidades fueron de 191% y 23% respectivamente, lo que representó una suba de 2,9% y 1,5% con respecto a Diciembre de 2009, respectivamente.
- ♦ En Enero, 15,5 mil viajeros llegaron a la capital provincial, un 41,62% más que en Diciembre de 2009. De este total 4.659 viajeros (29,9%) se alojaron en hoteles de "5 y 4 Estrellas", 2.944 viajeros (18,8%) en hoteles de "3 Estrellas" y 4.072 viajeros (26,1%) en hoteles de "2 y 1 Estrellas".
- ♦ La estadía promedio en Enero fue de 1,58 pernoctes, un 16,5% inferior al mes previo. Los hoteles de "5 y 4 Estrellas" mostraron estadía promedio en sus hospedados de 1,61 pernoctes y los hoteles de "3 Estrellas" de 1,90 pernoctes.
- ♦ El personal ocupado fue de 585 personas, quienes se distribuyen mayoritariamente en los hoteles de "4 y 5 Estrellas" (38%), de "3 Estrellas" (24%) y de "2 y 1 Estrellas" (24%).
- ♦ Los ingresos del sector hotelero sumaron en Enero de 2,7 millones de pesos, lo que implicó una suba del 6,0% respecto a Diciembre de 2009.

# Encuesta de Ocupación Hotelera

## Enero de 2010

### San Miguel de Tucumán

A partir del mes de Enero de 2.007 la Dirección de Estadística de la Provincia de Tucumán asumió la tarea de llevar a cabo la recolección y análisis de datos vinculados al área de Turismo en la Provincia. En ese sentido se han puesto en marcha distintas acciones, entre ellas la Encuesta de Ocupación Hotelera (EOH).

Este relevamiento indaga, mensualmente, sobre una serie de aspectos que intentan caracterizar el movimiento de los establecimientos hoteleros y para-hoteleros de la ciudad de San Miguel de Tucumán. El presente parte de prensa resume los principales resultados correspondientes a Enero de 2010.

A fin de preservar el secreto estadístico, conforme el Art. 10 de la ley 17.622, se agruparon las categorías usuales en las siguientes clases, según el Cuadro 1.

Clases	Categorías
1	Hoteles 5 y 4 Estrellas
2	Hoteles de 3 estrellas
3	Hoteles de 2 y 1 estrella, otros hoteles
4	Aparts-Hospedajes-Otros Parahoteles
5	Albergues-Hostels

**Cuadro 1. Clases de establecimientos.**

Las cantidades de establecimientos por clase, existentes y consultados, y los que efectivamente respondieron en Enero se presentan en el Cuadro 2. Vale notar que el 92,68% de los hoteles de San Miguel respondieron en Enero.

Categorías	Establecimientos Existentes	Establecimientos que respondieron	Tasa de Respuesta
Hoteles 5 y 4 Estrellas	7	7	100,00%
Hoteles de 3 estrellas	7	5	71,43%
Hoteles de 2 y 1 estrella, otros hoteles	14	12	85,71%
Aparts-Hospedajes-Otros Parahoteles	7	8	114,29%
Albergues-Hostels	6	6	100,00%
<b>Total</b>	<b>41</b>	<b>38</b>	<b>92,68%</b>

**Cuadro 2. Cantidad de establecimientos existentes por clase y cantidad de respuestas.**

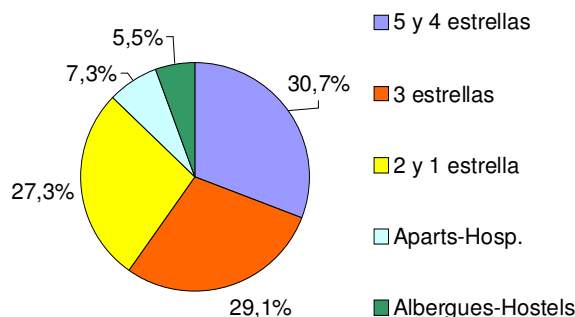
## Plazas disponibles

Las plazas disponibles por clases se exhiben en el Cuadro 3.

Categorías	Plazas Disponibles promedio por establecimiento	Plazas Disponibles por clase	Distribución de Plazas Disponibles entre Categorías
5 y 4 Estrellas	182	1274	30,73%
3 estrellas	172	1207	29,10%
2 y 1 estrella	81	1133	27,32%
Aparts-Hosp.	43	303	7,30%
Albergues-Hostels	38	230	5,55%
<b>Total</b>		<b>4146</b>	<b>100,00%</b>

**Cuadro 3. Plazas Disponibles promedio por establecimiento, total por clase, y su distribución porcentual.**

San Miguel de Tucumán ofreció a los turistas 4.146 plazas por día en Enero. Los hoteles (5, 4, 3, 2 y 1 Estrellas) mostraron la mayor participación en el número de plazas disponibles para los viajeros, representando el 87% del total. De todos modos, las categorías de mayor oferta de plazas fueron la de hoteles de “5 y 4 Estrellas” con el 30,7%, la de “3 Estrellas” con el 29,1% y la de “2 y 1 Estrellas” con 27,3 %. La oferta de plazas en San Miguel de Tucumán sigue siendo dominada por los hoteles.



**Gráfico 1. Participación porcentual sobre total de Plazas Disponibles.**

## Plazas y Habitaciones Ocupadas

El cuadro 4 presenta la cantidad mensual de plazas ocupadas promedio por establecimiento y total por clase, junto con el total mensual de habitaciones y unidades ocupadas por clase.

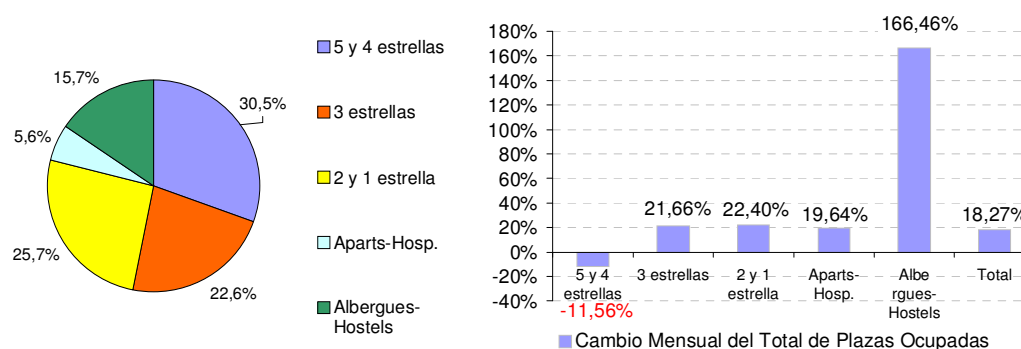


Gráfico 2. Participación porcentual sobre total de Plazas Ocupadas y el cambio porcentual del total de Plazas Ocupadas por clase.

Categorías	Plazas Ocupadas promedio por establecimiento por mes	Total Plazas Ocupadas por mes	Cambio Mensual del Total de Plazas Ocupadas	Distribución de Plazas Ocupadas entre Categorías
5 y 4 Estrellas	1073	7.511	-11,56%	30,45%
3 estrellas	798	5.583	21,66%	22,64%
2 y 1 estrella	452	6.332	22,40%	25,67%
Aparts-Hosp.	196	1.375	19,64%	5,57%
Albergues-Hostels	644	3.865	166,46%	15,67%
<b>Total</b>		<b>24.665</b>	<b>18,27%</b>	<b>100,00%</b>

Cuadro 4. Plazas y Habitaciones Ocupadas promedio por establecimiento y total por clase.

El total de plazas ocupadas en Enero sumó 26.665 siendo un 18,271% superior al nivel registrado en Diciembre de 2009. Los hoteles de "5 y 4 Estrellas" capturaron el 30,4% de las plazas, seguido por los hoteles de "3 Estrellas" y de "2 y 1 Estrellas" con el 22,6% y el 25,60%, respectivamente. El restante 21% se reparte entre los establecimientos para-hoteleros.

### Tasa de ocupación de Plazas y Habitaciones y Unidades

La tasa media de ocupación de plazas en Enero de 2010 fue de 19,1% lo que representó una suba respecto a Diciembre de 2009 de 2,9%, y en la tasa de ocupación de habitaciones y unidades se llegó a un nivel de 23,0% (+1,5 puntos porcentuales respecto al mes previo).

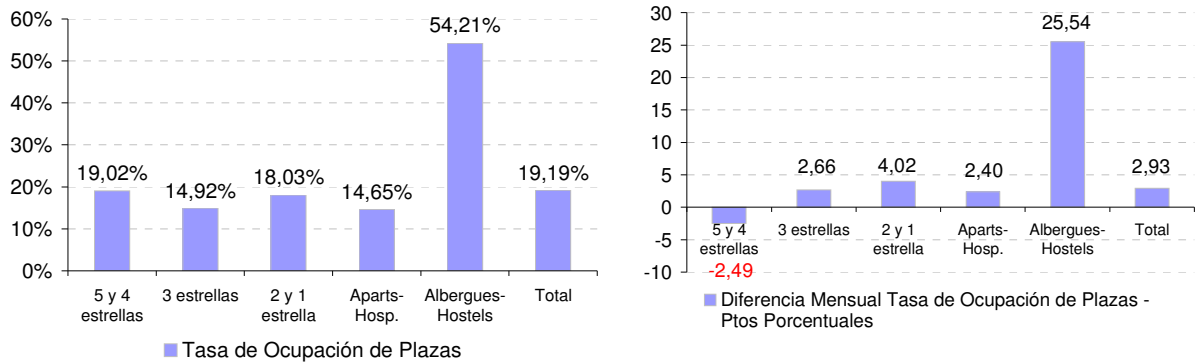


Gráfico 4. Tasa de Ocupación de Plazas. Diferencia Mensual Tasa de Ocupación de Plazas

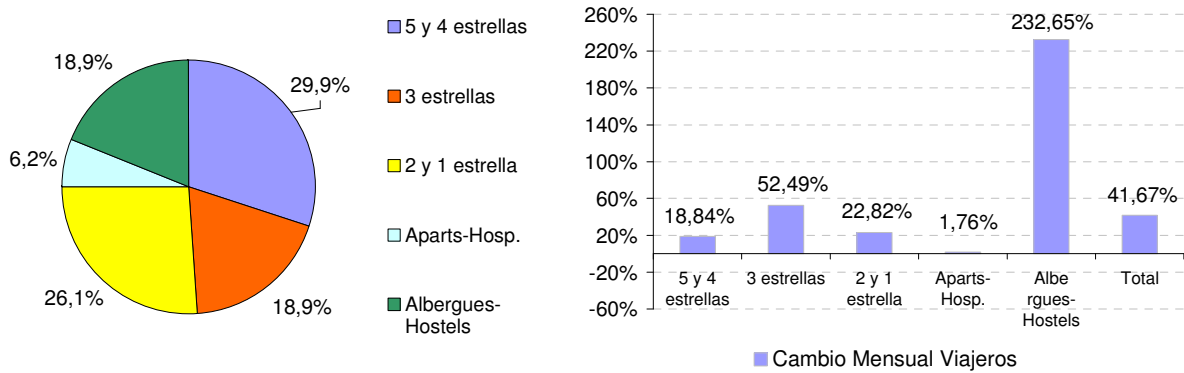
Categorías	Tasa de Ocupación de Plazas	Diferencia Mensual Tasa de Ocupación de Plazas - Ptos Porcentuales	Tasa de Ocupación de Habitaciones y Unidades	Diferencia Mensual Tasa de Ocupación de Hab. y Unidades - Ptos Porcentuales
5 y 4 Estrellas	19,02%	-2,49	26,29%	-2,85
3 estrellas	14,92%	2,66	20,93%	3,47
2 y 1 estrella	18,03%	4,02	23,17%	4,26
Aparts-Hosp.	14,65%	2,40	22,30%	6,71
Albergues-Hostels	54,21%	25,54		
<b>Total</b>	<b>19,19%</b>	<b>2,93</b>	<b>23,01%</b>	<b>1,52</b>

Cuadro 5. Tasa de Ocupación de Plazas y Habitaciones.

En cuanto al desempeño de los hoteles, los de "4 y 5 Estrellas" presentaron una tasa de ocupación de plazas de 19,0% (-2,49 puntos porcentuales por debajo de Diciembre de 2009) y una tasa de ocupación de habitaciones y unidades de 26,2% (-2,85 puntos porcentuales sobre el mes previo).

### Viajeros y Estadía promedio

Una variable de importancia que releva la EOH se refiere a la cantidad de viajeros hospedados en Hoteles y Para-hoteles. Los resultados de Enero de 2010 señalan que 15,5 mil viajeros llegaron a la capital provincial, un 41,6 % más que en Diciembre de 2009. De este total 4,6 mil viajeros (29,9%) se alojaron en hoteles de "5 y 4 Estrellas", 2,9 mil viajeros en hoteles de "3 Estrellas" (18,8%) y 4,0 mil viajeros de "2 y 1 Estrellas" (26,1%). Se produjo una suba moderada en los viajeros hospedados en hoteles de "5 y 4 Estrellas" de 18,8% y una suba muy alta en los "Albergues-Hostels" (+232 puntos respecto al mes previo)



Categorías	Total Viajeros por Categoría	Cambio Mensual Viajeros	Distribución de Viajeros entre Categorías
5 y 4 estrellas	4.659	18,84%	29,90%
3 estrellas	2.944	52,49%	18,89%
2 y 1 estrella	4.072	22,82%	26,13%
Aparts-Hosp.	964	1,76%	6,19%
Albergues-Hostels	2.942	232,65%	18,88%
<b>Total</b>	<b>15.580</b>	<b>41,67%</b>	<b>100,00%</b>

Cuadro 6.1 Viajeros por categoría

Por su parte, la estadía promedio en Enero fue de 1,58 pernóctes, un 16,5% inferior a la de Diciembre de 2009. Los hoteles de "5 y 4 Estrellas" mostraron una estadía promedio en sus hospedados con 1,61 pernóctes, representando una baja de 25,5% respecto al mes previo. Los hoteles de "3 Estrellas" tuvieron 1,90 pernóctes, representado una baja del 20,2% respecto a Diciembre de 2009.

Categorías	Estadía Promedio	Cambio Mensual Estadía Promedio
5 y 4 Estrellas	1,61	-25,58%
3 estrellas	1,90	-20,22%
2 y 1 estrella	1,56	-0,34%
Aparts-Hosp.	1,43	17,57%
Alberg.-Hostels	1,31	-19,90%
<b>Total</b>	<b>1,58</b>	<b>-16,52%</b>

Cuadro 6.2 Estadía Promedio por categoría

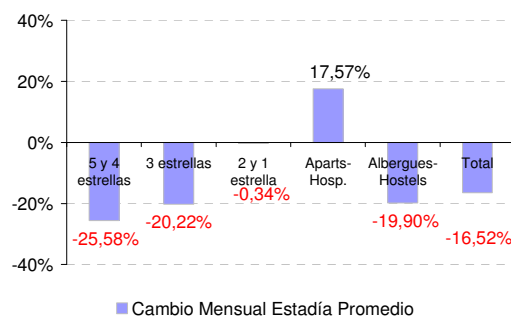


Gráfico 6 Cambio mensual Estadía Promedio

### Personal Ocupado

En Enero de 2.010 el sector hotelero y para-hotelero de San Miguel de Tucumán ocupó 585 personas, representando una suba de 1,4% respecto a Diciembre de 2009. De este total, el

38,4% se empleó en hoteles de "5 y 4 Estrellas", el 24,1% en los de "3 Estrellas" y 24,3% en los de "2 y 1 Estrellas".

En cuanto a los parahoteles, los "Aparts-Hospedajes" ocuparon el 8,0% y los "Albergues y Hostels" el 4,9% del total de personal empleado por el sector.

Categorías	Personal Ocupado promedio por establecimiento	Personal Ocupado total por clase	Cambio Mensual Personal Ocupado	Distribución de Personal Ocupado entre Categorías
5 y 4 Estrellas	32	225	0,00%	38,46%
3 estrellas	20	141	0,00%	24,17%
2 y 1 estrella	10	142	8,16%	24,33%
Aparts-Hosp.	7	47	0,00%	8,08%
Albergues-Hostels	5	29	-7,05%	4,96%
<b>Total</b>		<b>585</b>	<b>1,48%</b>	<b>100,00%</b>

Cuadro 7. Personal Ocupado promedio por establecimiento, total por clase, y su distribución porcentual.

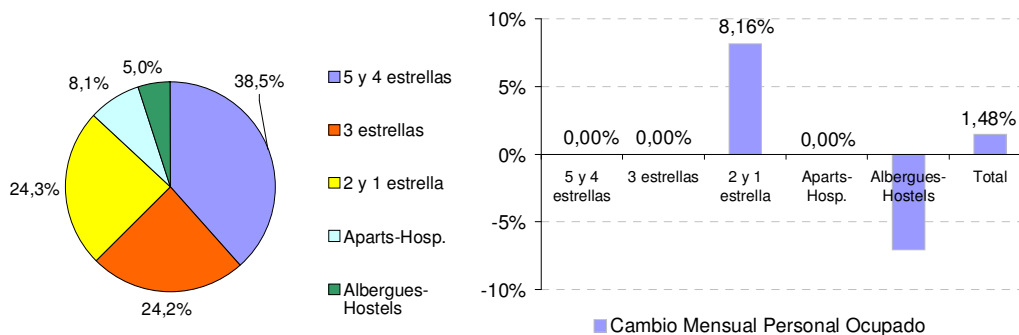


Gráfico 7. Distribución porcentual del total de Personal Ocupado por clase y cambio mensual del Personal Ocupado por categoría

## Ingresos

Los ingresos del sector hotelero en Enero de 2.010 sumaron 2,6 millones de pesos, siendo un 6,0% inferior a Diciembre de 2009.

En promedio un establecimiento de "5 y 4 Estrellas" registró un ingreso bruto de aproximadamente 196 mil pesos (-10,9% respecto a Diciembre de 2009), uno de "3 Estrellas" un ingreso de 89 mil pesos (+27,9% respecto al mes anterior) y uno de "2 y 1 Estrellas" 27,3 mil pesos (+11,9% respecto Diciembre de 2009). Un establecimiento dentro de los "Aparts-Hospedajes-Otros Parahoteles" presentó en promedio ingresos por 15,7 mil pesos (+44,8% respecto a Diciembre de 2009) y los "Albergues-Hostels" de 30,7 mil pesos (+144% respecto a Diciembre de 2009).

Categorías	Ingreso Bruto promedio por establecimiento por mes	Ingreso bruto total por clase	Cambio Mensual Ingreso Bruto	Distribución porcentual ingreso bruto total
5 y 4 estrellas	\$ 195.715	\$ 1.370.006	-10,92%	51,30%
3 estrellas	\$ 89.030	\$ 623.207	27,98%	23,34%
2 y 1 estrella	\$ 27.318	\$ 382.446	11,93%	14,32%
Aparts-Hosp.	\$ 15.791	\$ 110.536	44,86%	4,14%
Albergues-Hostels	\$ 30.733	\$ 184.396	144,91%	6,90%
<b>Total</b>		<b>\$ 2.670.591</b>	<b>6,06%</b>	<b>100,00%</b>

Cuadro 8. Ingresos brutos por establecimiento, total por clase y su distribución porcentual.

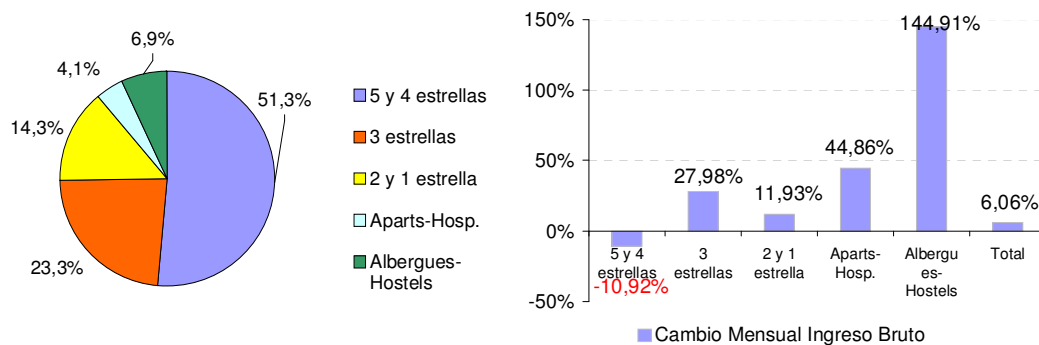


Gráfico 6. Distribución porcentual del Ingreso Bruto nominal total por clase y Cambio mensual del Ingreso Bruto.