



Encuesta de Ocupación Hotelera

Febrero de 2010

San Miguel de Tucumán

Principales resultados de Febrero:

- ♦ Con una tasa de respuesta del 92,6% la Encuesta de Ocupación Hotelera (EOH) señala que la oferta hotelera de la capital tucumana contó con un total de 4.150 plazas disponibles por día y esta oferta de plazas estuvo dominada por los hoteles.
- ♦ El total de plazas ocupadas en Febrero sumó 24.265, un 1,62% inferior al nivel registrado en Enero. Los hoteles de "5 y 4 Estrellas" capturaron el 37% de las plazas, los hoteles de "3 Estrellas" el 21% y los de "2 y 1 Estrellas" el 26%.
- ♦ Las tasas de ocupación de las plazas y la tasa de ocupación de habitaciones y unidades fueron de 21% y 27% respectivamente, lo que representó una leve suba de 1,7% y 3,9% con respecto a Enero, respectivamente.
- ♦ En Febrero, 13,8 mil viajeros llegaron a la capital provincial, un 11,2% menos que en Enero. De este total 3.656 viajeros (26,4%) se alojaron en hoteles de "5 y 4 Estrellas", 3.122 viajeros (22,5%) en hoteles de "3 Estrellas" y 4.241 viajeros (30,6%) en hoteles de "2 y 1 Estrellas".
- ♦ La estadía promedio en Febrero fue de 1,74 pernoctes, un 7,74% inferior a Enero. Los hoteles de "5 y 4 Estrellas" con 2,44 pernoctes fueron los que mostraron mayor estadía promedio en sus hospedados, seguidos por los hoteles de "3 Estrellas" con 1,61 pernoctes.
- ♦ El personal ocupado fue de 590 personas, quienes se distribuyen mayoritariamente en los hoteles de "4 y 5 Estrellas" (39%), de "3 Estrellas" (24%) y de "2 y 1 Estrellas" (24%).
- ♦ Los ingresos del sector hotelero fueron 2,9 millones de pesos en Febrero, lo que implicó una suba del 8,8% respecto a Enero.

Encuesta de Ocupación Hotelera

Febrero de 2010

San Miguel de Tucumán

A partir del mes de Febrero de 2.007 la Dirección de Estadística de la Provincia de Tucumán asumió la tarea de llevar a cabo la recolección y análisis de datos vinculados al área de Turismo en la Provincia. En ese sentido se han puesto en marcha distintas acciones, entre ellas la Encuesta de Ocupación Hotelera (EOH).

Este relevamiento indaga, mensualmente, sobre una serie de aspectos que intentan caracterizar el movimiento de los establecimientos hoteleros y para-hoteleros de la ciudad de San Miguel de Tucumán. El presente parte de prensa resume los principales resultados correspondientes a Febrero de 2010.

A fin de preservar el secreto estadístico, conforme el Art. 10 de la ley 17.622, se agruparon las categorías usuales en las siguientes clases, según el Cuadro 1.

Clases	Categorías
1	Hoteles 5 y 4 Estrellas
2	Hoteles de 3 estrellas
3	Hoteles de 2 y 1 estrella, otros hoteles
4	Aparts-Hospedajes-Otros Parahoteles
5	Albergues-Hostels

Cuadro 1. Clases de establecimientos.

Las cantidades de establecimientos por clase, existentes y consultados, y los que efectivamente respondieron en Febrero se presentan en el Cuadro 2. Vale notar que el 92,6% de los hoteles de San Miguel respondieron en Febrero de 2010.

Categorías	Establecimientos Existentes	Establecimientos que respondieron	Tasa de Respuesta
Hoteles 5 y 4 Estrellas	7	7	100,00%
Hoteles de 3 estrellas	7	5	71,43%
Hoteles de 2 y 1 estrella, otros hoteles	14	12	85,71%
Aparts-Hospedajes-Otros Parahoteles	7	8	114,29%
Albergues-Hostels	6	6	100,00%
Total	41	38	92,68%

Cuadro 2. Cantidad de establecimientos existentes por clase y cantidad de respuestas.

Plazas disponibles

Las plazas disponibles por clases se exhiben en el Cuadro 3.

Categorías	Plazas Disponibles promedio por establecimiento	Plazas Disponibles por clase	Distribución de Plazas Disponibles entre Categorías
5 y 4 Estrellas	182	1274	30,70%
3 estrellas	172	1207	29,08%
2 y 1 estrella	81	1136	27,38%
Aparts-Hosp.	43	303	7,30%
Albergues-Hostels	38	230	5,54%
Total		4150	100,00%

Cuadro 3. Plazas Disponibles promedio por establecimiento, total por clase, y su distribución porcentual.

San Miguel de Tucumán ofreció a los turistas 4.150 plazas por día en Febrero. Los hoteles (5, 4, 3, 2 y 1 Estrellas) mostraron la mayor participación en el número de plazas disponibles para los viajeros, representando el 87% del total. De todos modos, las categorías de mayor oferta de plazas fueron la de hoteles de “5 y 4 Estrellas” con el 30,7%, la de “3 Estrellas” con el 29,0% y la de “2 y 1 Estrellas” con el 27,3 %. La oferta de plazas en San Miguel de Tucumán sigue siendo dominada por los hoteles.

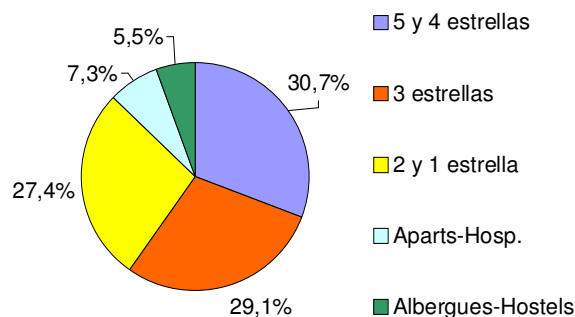


Gráfico 1. Participación porcentual sobre total de Plazas Disponibles.

Plazas y Habitaciones Ocupadas

El cuadro 4 presenta la cantidad mensual de plazas ocupadas promedio por establecimiento y total por clase, junto con el total mensual de habitaciones y unidades ocupadas por clase.

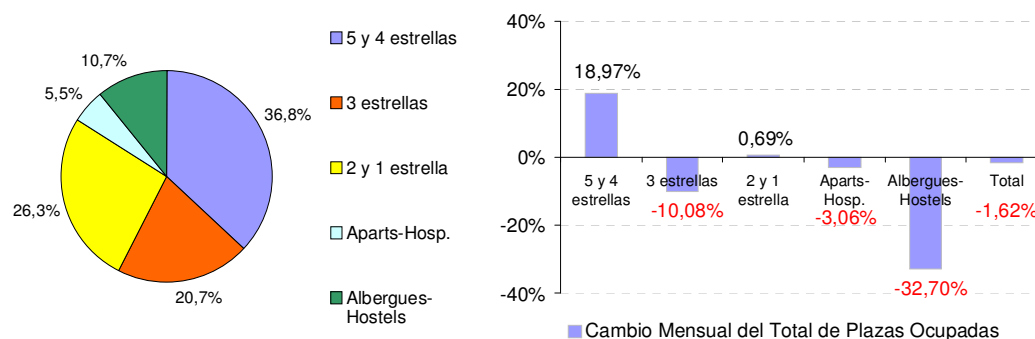


Gráfico 2. Participación porcentual sobre total de Plazas Ocupadas y el cambio porcentual del total de Plazas Ocupadas por clase.

Categorías	Plazas Ocupadas promedio por establecimiento por mes	Total Plazas Ocupadas por mes	Cambio Mensual del Total de Plazas Ocupadas	Distribución de Plazas Ocupadas entre Categorías
5 y 4 Estrellas	1277	8.936	18,97%	36,83%
3 estrellas	717	5.020	-10,08%	20,69%
2 y 1 estrella	455	6.375	0,69%	26,27%
Aparts-Hosp.	190	1.333	-3,06%	5,49%
Albergues-Hostels	434	2.601	-32,70%	10,72%
Total		24.265	-1,62%	100,00%

Cuadro 4. Plazas y Habitaciones Ocupadas promedio por establecimiento y total por clase.

El total de plazas ocupadas en Febrero sumó 24.265 siendo un 1,62% inferior al nivel registrado en Enero. Los hoteles de "5 y 4 Estrellas" capturaron el 36,8% de las plazas, seguido por los hoteles de "2 y 1 Estrellas" y de "3 Estrellas" con el 26,2% y el 20,6%, respectivamente. El restante 16% se reparte entre los establecimientos para-hoteleros.

Tasa de ocupación de Plazas y Habitaciones y Unidades

La tasa media de ocupación de plazas en Febrero de 2010 fue de 20,8% lo que representó una suba respecto a Enero de solo el 1,6%, y en la tasa de ocupación de habitaciones y unidades se llegó a un nivel de 26,9% (+3,9 puntos porcentuales respecto al mes previo).

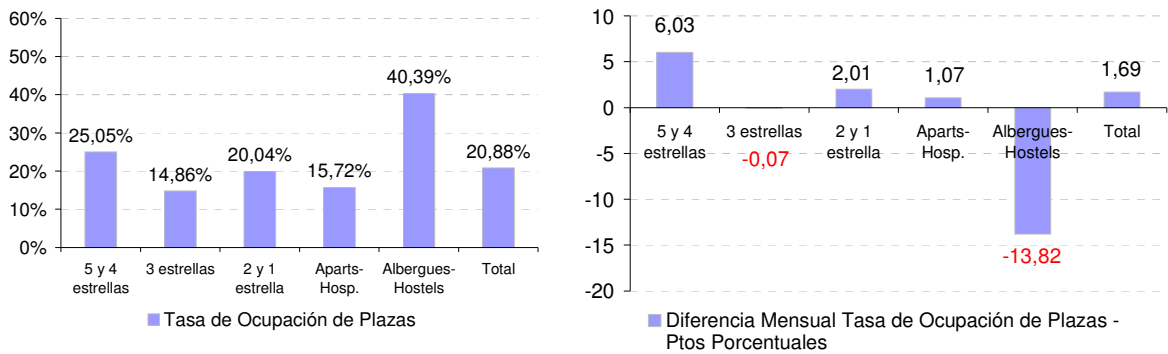


Gráfico 4. Tasa de Ocupación de Plazas. Diferencia Mensual Tasa de Ocupación de Plazas

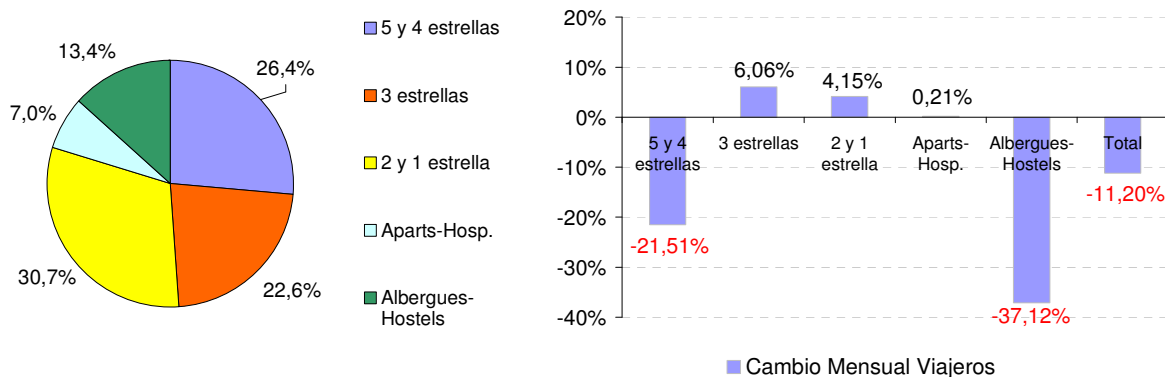
Categorías	Tasa de Ocupación de Plazas	Diferencia Mensual Tasa de Ocupación de Plazas - Ptos Porcentuales	Tasa de Ocupación de Habitaciones y Unidades	Diferencia Mensual Tasa de Ocupación de Hab. y Unidades - Ptos Porcentuales
5 y 4 Estrellas	25,05%	6,03	33,07%	6,78
3 estrellas	14,86%	-0,07	24,38%	3,45
2 y 1 estrella	20,04%	2,01	24,91%	1,74
Aparts-Hosp.	15,72%	1,07	24,55%	2,25
Albergues-Hostels	40,39%	-13,82		
Total	20,88%	1,69	26,98%	3,97

Cuadro 5. Tasa de Ocupación de Plazas y Habitaciones.

En cuanto al desempeño de los hoteles, los de "4 y 5 Estrellas" presentaron una tasa de ocupación de plazas de 25,0% (+6,30 puntos porcentuales por arriba de Enero) y una tasa de ocupación de habitaciones y unidades de 33,0% (+6,78 puntos porcentuales sobre el mes previo).

Viajeros y Estadía promedio

Una variable de importancia que releva la EOH se refiere a la cantidad de viajeros hospedados en Hoteles y Para-hoteles. Los resultados de Febrero de 2010 señalan que 13,8 mil viajeros llegaron a la capital provincial, un 11,2% menos que en Enero. De este total 3,6 mil viajeros (26,4%) se alojaron en hoteles de "5 y 4 Estrellas", 3,1 mil viajeros en hoteles de "3 Estrellas" (22,5%) y 4,2 mil viajeros de "2 y 1 Estrellas" (30,6%). Se produjo una importante baja en los viajeros hospedados en hoteles de "5 y 4 Estrellas" de 21,5% y de 37 puntos en los "Albergues-Hostels" respecto al mes previo.



Categorías	Total Viajeros por Categoría	Cambio Mensual Viajeros	Distribución de Viajeros entre Categorías
5 y 4 estrellas	3.656	-21,51%	26,43%
3 estrellas	3.122	6,06%	22,57%
2 y 1 estrella	4.241	4,15%	30,65%
Aparts-Hosp.	966	0,21%	6,98%
Albergues-Hostels	1.850	-37,12%	13,37%
Total	13.835	-11,20%	100,00%

Cuadro 6.1 Viajeros por categoría

Por su parte, la estadía promedio en Febrero fue de 1,75 pernoctes, un 10,7% superior a la de Enero. Los hoteles de "5 y 4 Estrellas" fueron los que mostraron mayor estadía promedio en sus hospedados con 2,44 pernoctes (+51,5% respecto al mes previo). Los hoteles de "3 Estrellas" tuvieron 1,61 pernoctes, representado una baja del 15,2% respecto a Enero.

Categorías	Estadía Promedio	Cambio Mensual Estadía Promedio
5 y 4 Estrellas	2,44	51,57%
3 estrellas	1,61	-15,22%
2 y 1 estrella	1,50	-3,32%
Aparts-Hosp.	1,38	-3,26%
Alberg.-Hostels	1,41	7,02%
Total	1,75	10,78%

Cuadro 6.2 Estadía Promedio por categoría

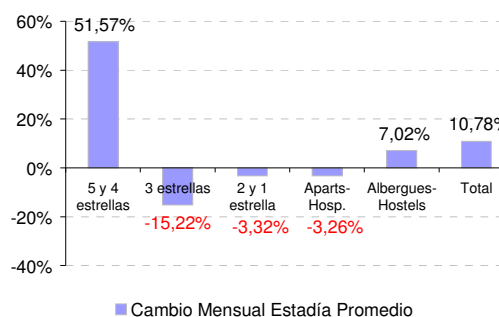


Gráfico 6 Cambio mensual Estadía Promedio

Personal Ocupado

En Febrero de 2.010 el sector hotelero y para-hotelero de San Miguel de Tucumán ocupó 590 personas, representando una suba de 0,9% respecto a Enero. De este total, el 38,90% se empleó en hoteles de "5 y 4 Estrellas", el 23,9% en los de "3 Estrellas" y 24,1% en los de "2 y 1 Estrellas".

En cuanto a los parahoteles, los "Aparts-Hospedajes" ocuparon el 7,5% y los "Albergues y Hostels" el 5,4% del total de personal empleado por el sector.

Categorías	Personal Ocupado promedio por establecimiento	Personal Ocupado total por clase	Cambio Mensual Personal Ocupado	Distribución de Personal Ocupado entre Categorías
5 y 4 Estrellas	33	230	2,22%	38,96%
3 estrellas	20	141	0,00%	23,95%
2 y 1 estrella	10	142	0,00%	24,11%
Aparts-Hosp.	6	45	-5,56%	7,56%
Albergues-Hostels	5	32	10,34%	5,42%
Total		590	0,92%	100,00%

Cuadro 7. Personal Ocupado promedio por establecimiento, total por clase, y su distribución porcentual.

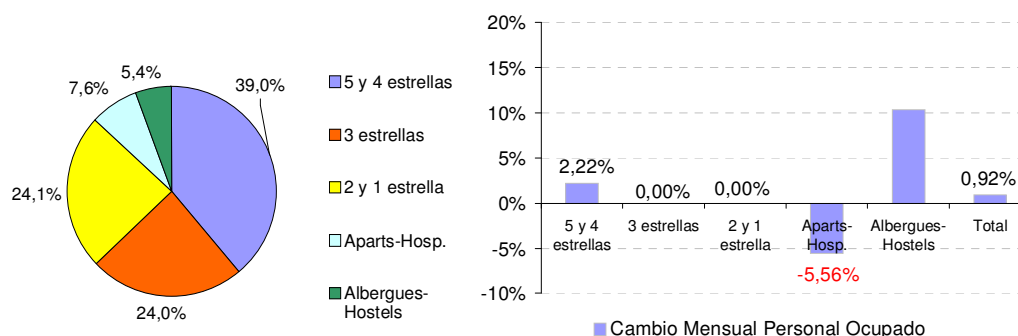


Gráfico 7. Distribución porcentual del total de Personal Ocupado por clase y cambio mensual del Personal Ocupado por categoría

Ingresos

Los ingresos del sector hotelero en Febrero de 2010 sumaron 2,9 millones de pesos, siendo un 8,8% superior a Enero.

En promedio un establecimiento de "5 y 4 Estrellas" registró un ingreso bruto de aproximadamente 224 mil pesos (+14,7% respecto a Enero), uno de "3 Estrellas" un ingreso de 92,1 mil pesos (+3,5% respecto al mes anterior) y uno de "2 y 1 Estrellas" 29,6 mil pesos (+8,6% respecto Enero). Un establecimiento dentro de los "Aparts-Hospedajes-Otros Parahoteles" presentó en promedio ingresos por 19,4 mil pesos (+23,0% respecto a Enero) y los "Albergues-Hostels" de 23,0 mil pesos (-25,0% respecto a Enero).

Categorías	Ingreso Bruto promedio por establecimiento por mes	Ingreso bruto total por clase	Cambio Mensual Ingreso Bruto	Distribución porcentual ingreso bruto total
5 y 4 estrellas	\$ 224.561	\$ 1.571.927	14,74%	54,07%
3 estrellas	\$ 92.183	\$ 645.278	3,54%	22,20%
2 y 1 estrella	\$ 29.690	\$ 415.664	8,69%	14,30%
Aparts-Hosp.	\$ 19.423	\$ 135.962	23,00%	4,68%
Albergues-Hostels	\$ 23.028	\$ 138.168	-25,07%	4,75%
Total		\$ 2.906.999	8,85%	100,00%

Cuadro 8. Ingresos brutos por establecimiento, total por clase y su distribución porcentual.

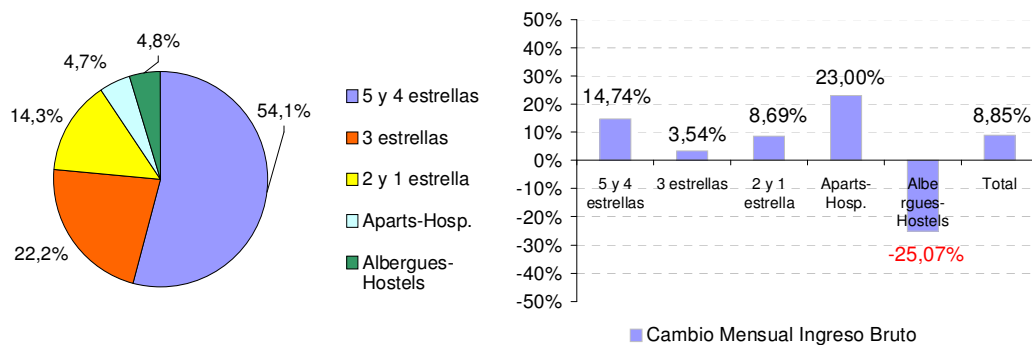


Gráfico 6. Distribución porcentual del Ingreso Bruto nominal total por clase y Cambio mensual del Ingreso Bruto.