



Encuesta de Ocupación Hotelera

Marzo de 2010

San Miguel de Tucumán

Principales resultados de Marzo:

- ♦ Con una tasa de respuesta del 87,8% la Encuesta de Ocupación Hotelera (EOH) señala que la oferta hotelera de la capital tucumana contó con un total de 4.1599 plazas disponibles por día y esta oferta de plazas estuvo dominada por los hoteles.
- ♦ El total de plazas ocupadas en Marzo sumó 25.488, un 5,04% inferior al nivel registrado en Febrero. Los hoteles de "5 y 4 Estrellas" capturaron el 39% de las plazas, los hoteles de "3 Estrellas" el 25% y los de "2 y 1 Estrellas" el 23%.
- ♦ Las tasas de ocupación de las plazas y la tasa de ocupación de habitaciones y unidades fueron de 20% y 27% respectivamente, lo que representó una leve baja de 1,1% y 0,4% con respecto a Febrero, respectivamente.
- ♦ En Marzo, 13,4 mil viajeros llegaron a la capital provincial, un 3,0% menos que en Febrero. De este total 4.610 viajeros (34,3%) se alojaron en hoteles de "5 y 4 Estrellas", 2.902 viajeros (21,6%) en hoteles de "3 Estrellas" y 3.746 viajeros (27,9%) en hoteles de "2 y 1 Estrellas".
- ♦ La estadía promedio en Marzo fue de 1,90 pernoctes, un 8,3% superior a Febrero. Los hoteles de "3 Estrellas" con 2,17 pernoctes fueron los que mostraron mayor estadía promedio en sus hospedados, seguidos por los hoteles de "5 y 4 Estrellas" con 2,15 pernoctes.
- ♦ El personal ocupado fue de 586 personas, quienes se distribuyen mayoritariamente en los hoteles de "4 y 5 Estrellas" (39%), de "3 Estrellas" (24%) y de "2 y 1 Estrellas" (24%).
- ♦ Los ingresos del sector hotelero fueron 3,0 millones de pesos en Marzo, lo que implicó una suba del 4,2% respecto a Febrero.

Encuesta de Ocupación Hotelera

Marzo de 2010

San Miguel de Tucumán

A partir del mes de Marzo de 2007 la Dirección de Estadística de la Provincia de Tucumán asumió la tarea de llevar a cabo la recolección y análisis de datos vinculados al área de Turismo en la Provincia. En ese sentido se han puesto en marcha distintas acciones, entre ellas la Encuesta de Ocupación Hotelera (EOH).

Este relevamiento indaga, mensualmente, sobre una serie de aspectos que intentan caracterizar el movimiento de los establecimientos hoteleros y para-hoteleros de la ciudad de San Miguel de Tucumán. El presente parte de prensa resume los principales resultados correspondientes a Marzo de 2010.

A fin de preservar el secreto estadístico, conforme el Art. 10 de la ley 17.622, se agruparon las categorías usuales en las siguientes clases, según el Cuadro 1.

Clases	Categorías
1	Hoteles 5 y 4 Estrellas
2	Hoteles de 3 estrellas
3	Hoteles de 2 y 1 estrella, otros hoteles
4	Aparts-Hospedajes-Otros Parahoteles
5	Albergues-Hostels

Cuadro 1. Clases de establecimientos.

Las cantidades de establecimientos por clase, existentes y consultados, y los que efectivamente respondieron en Marzo se presentan en el Cuadro 2. Vale notar que el 87,8% de los hoteles de San Miguel respondieron en Marzo de 2010.

Categorías	Establecimientos Existentes	Establecimientos que respondieron	Tasa de Respuesta
Hoteles 5 y 4 Estrellas	7	7	100,00%
Hoteles de 3 estrellas	7	5	71,43%
Hoteles de 2 y 1 estrella, otros hoteles	14	12	85,71%
Aparts-Hospedajes-Otros Parahoteles	7	8	114,29%
Albergues-Hostels	6	4	66,67%
Total	41	36	87,80%

Cuadro 2. Cantidad de establecimientos existentes por clase y cantidad de respuestas.

Plazas disponibles

Las plazas disponibles por clases se exhiben en el Cuadro 3.

Categorías	Plazas Disponibles promedio por establecimiento	Plazas Disponibles por clase	Distribución de Plazas Disponibles entre Categorías
5 y 4 Estrellas	182	1274	30,63%
3 estrellas	178	1247	29,99%
2 y 1 estrella	81	1135	27,29%
Aparts-Hosp.	43	302	7,26%
Albergues-Hostels	34	201	4,83%
Total		4159	100,00%

Cuadro 3. Plazas Disponibles promedio por establecimiento, total por clase, y su distribución porcentual.

San Miguel de Tucumán ofreció a los turistas 4.159 plazas por día en Marzo. Los hoteles (5, 4, 3, 2 y 1 Estrellas) mostraron la mayor participación en el número de plazas disponibles para los viajeros, representando el 88% del total. De todos modos, las categorías de mayor oferta de plazas fueron la de hoteles de “5 y 4 Estrellas” con el 30,6%, la de “3 Estrellas” con el 30,0% y la de “2 y 1 Estrellas” con 27,3 %. La oferta de plazas en San Miguel de Tucumán sigue siendo dominada por los hoteles.

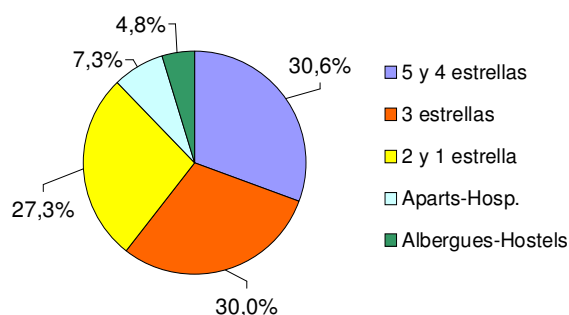


Gráfico 1. Participación porcentual sobre total de Plazas Disponibles.

Plazas y Habitaciones Ocupadas

El cuadro 4 presenta la cantidad mensual de plazas ocupadas promedio por establecimiento y total por clase, junto con el total mensual de habitaciones y unidades ocupadas por clase.

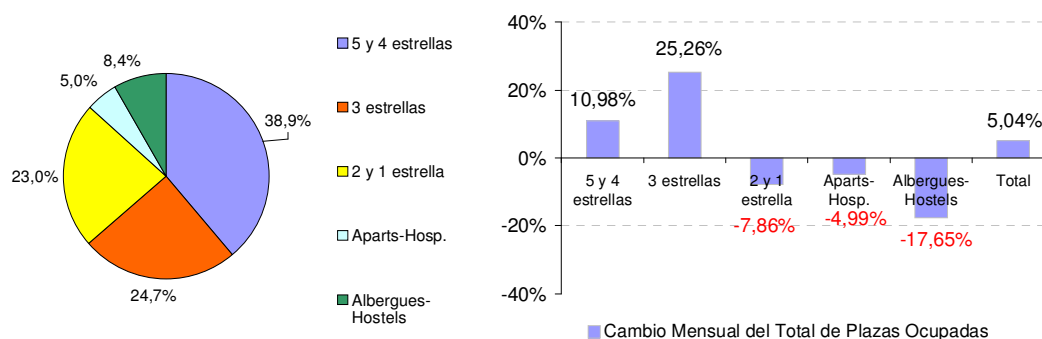


Gráfico 2. Participación porcentual sobre total de Plazas Ocupadas y el cambio porcentual del total de Plazas Ocupadas por clase.

Categorías	Plazas Ocupadas promedio por establecimiento por mes	Total Plazas Ocupadas por mes	Cambio Mensual del Total de Plazas Ocupadas	Distribución de Plazas Ocupadas entre Categorías
5 y 4 Estrellas	1417	9.917	10,98%	38,91%
3 estrellas	898	6.289	25,26%	24,67%
2 y 1 estrella	420	5.874	-7,86%	23,05%
Aparts-Hosp.	181	1.266	-4,99%	4,97%
Albergues-Hostels	357	2.142	-17,65%	8,40%
Total		25.488	5,04%	100,00%

Cuadro 4. Plazas y Habitaciones Ocupadas promedio por establecimiento y total por clase.

El total de plazas ocupadas en Marzo sumó 25.488 siendo un 5,0% superior al nivel registrado en Febrero. Los hoteles de "5 y 4 Estrellas" capturaron el 38,9% de las plazas, seguido por los hoteles de "2 y 1 Estrellas" y de "3 Estrellas" con el 23,0% y el 24,6%, respectivamente. El restante 13% se reparte entre los establecimientos para-hoteleros.

Tasa de ocupación de Plazas y Habitaciones y Unidades

La tasa media de ocupación de plazas en Marzo de 2010 fue de 19,7% lo que representó una baja respecto a Febrero de 1,1%, y en la tasa de ocupación de habitaciones y unidades se llegó a un nivel de 27,4% (+0,4 puntos porcentuales respecto al mes previo).

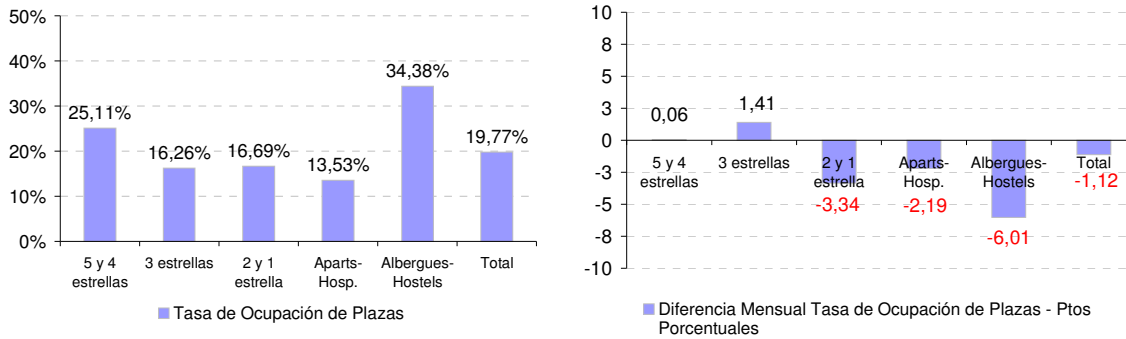


Gráfico 4. Tasa de Ocupación de Plazas. Diferencia Mensual Tasa de Ocupación de Plazas

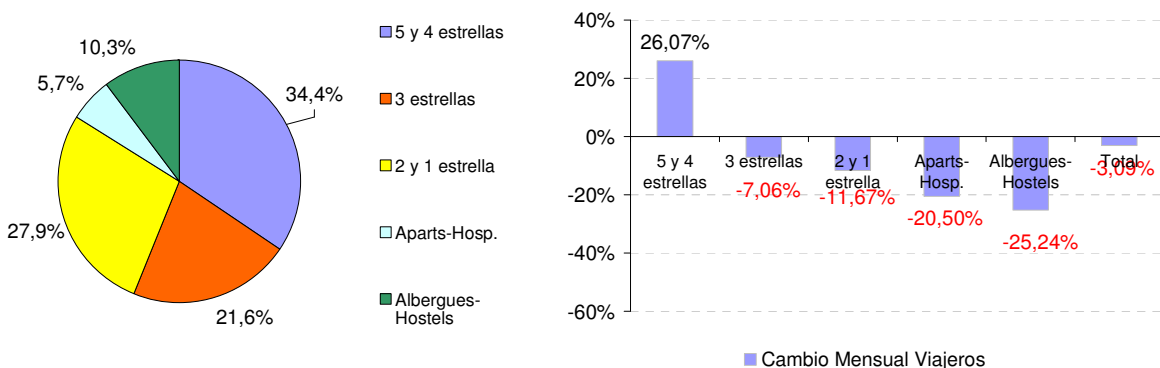
Categorías	Tasa de Ocupación de Plazas	Diferencia Mensual Tasa de Ocupación de Plazas - Ptos Porcentuales	Tasa de Ocupación de Habitaciones y Unidades	Diferencia Mensual Tasa de Ocupación de Hab. y Unidades - Ptos Porcentuales
5 y 4 Estrellas	25,11%	0,06	35,38%	2,32
3 estrellas	16,26%	1,41	25,09%	0,72
2 y 1 estrella	16,69%	-3,34	23,62%	-1,29
Aparts-Hosp.	13,53%	-2,19	21,79%	-2,76
Albergues-Hostels	34,38%	-6,01		
Total	19,77%	-1,12	27,42%	0,44

Cuadro 5. Tasa de Ocupación de Plazas y Habitaciones.

En cuanto al desempeño de los hoteles, los de "4 y 5 Estrellas" presentaron una tasa de ocupación de plazas de 25,1% (+0,06 puntos porcentuales respecto de Febrero) y una tasa de ocupación de habitaciones y unidades de 35,3% (+2,32 puntos porcentuales sobre el mes previo).

Viajeros y Estadía promedio

Una variable de importancia que releva la EOH se refiere a la cantidad de viajeros hospedados en Hoteles y Para-hoteles. Los resultados de Marzo de 2010 señalan que 13,4 mil viajeros llegaron a la capital provincial, un 3,0% menos que en Febrero. De este total 4,6 mil viajeros (34,4%) se alojaron en hoteles de "5 y 4 Estrellas", 2,9 mil viajeros en hoteles de "3 Estrellas" (21,6%) y 3,7 mil viajeros de "2 y 1 Estrellas" (27,9%). Se produjo una suba en los viajeros hospedados en hoteles de "5 y 4 Estrellas" de 26,0% y una baja de 7,0 puntos en los de "3 Estrellas" respecto al mes previo.



Categorías	Total Viajeros por Categoría	Cambio Mensual Viajeros	Distribución de Viajeros entre Categorías
5 y 4 estrellas	4.610	26,07%	34,38%
3 estrellas	2.902	-7,06%	21,64%
2 y 1 estrella	3.746	-11,67%	27,94%
Aparts-Hosp.	768	-20,50%	5,73%
Albergues-Hostels	1.383	-25,24%	10,32%
Total	13.408	-3,09%	100,00%

Cuadro 6.1 Viajeros por categoría

Por su parte, la estadía promedio en Marzo fue de 1,90 pernoctes, un 8,3% superior a la de Febrero. Los hoteles de "5 y 4 Estrellas" fueron los que mostraron mayor estadía promedio en sus hospedados con 2,15 pernoctes (-11,9% respecto al mes previo). Los hoteles de "3 Estrellas" tuvieron 2,17 pernoctes, representado una suba del 34,7% respecto a Febrero.

Categorías	Estadía Promedio	Cambio Mensual Estadía Promedio
5 y 4 Estrellas	2,15	-11,97%
3 estrellas	2,17	34,78%
2 y 1 estrella	1,57	4,32%
Aparts-Hosp.	1,65	19,50%
Alberg.-Hostels	1,55	10,16%
Total	1,90	8,39%

Cuadro 6.2 Estadía Promedio por categoría

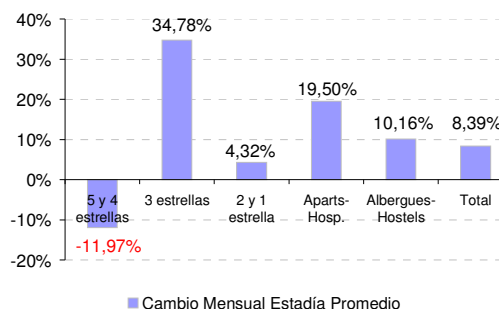


Gráfico 6 Cambio mensual Estadía Promedio

Personal Ocupado

En Marzo de 2.010 el sector hotelero y para-hotelerero de San Miguel de Tucumán ocupó 586 personas, representando una baja de solo 0,77% respecto a Febrero. De este total, el 38,9% se empleó en hoteles de "5 y 4 Estrellas", el 24,1% en los de "3 Estrellas" y 24,1% en los de "2 y 1 Estrellas".

En cuanto a los parahoteles, los "Aparts-Hospedajes" ocuparon el 7,4% y los "Albergues y Hostels" el 5,3% del total de personal empleado por el sector.

Categorías	Personal Ocupado promedio por establecimiento	Personal Ocupado total por clase	Cambio Mensual Personal Ocupado	Distribución de Personal Ocupado entre Categorías
5 y 4 Estrellas	33	228	-0,87%	38,92%
3 estrellas	20	141	0,00%	24,14%
2 y 1 estrella	10	141	-0,82%	24,10%
Aparts-Hosp.	6	44	-1,96%	7,47%
Albergues-Hostels	5	32	-1,56%	5,38%
Total		586	-0,77%	100,00%

Cuadro 7. Personal Ocupado promedio por establecimiento, total por clase, y su distribución porcentual.

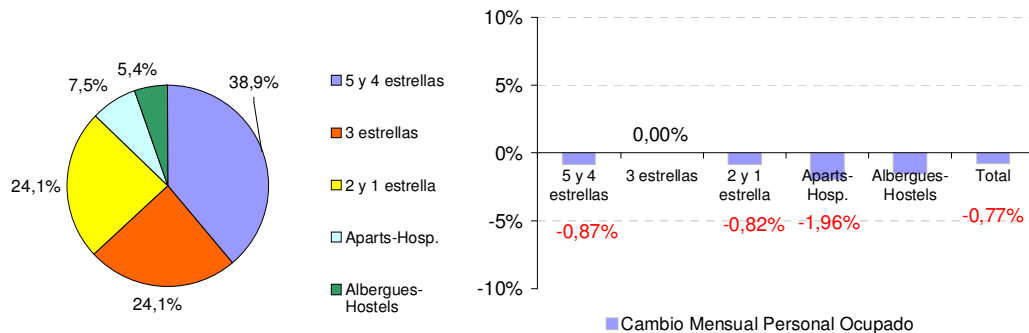


Gráfico 7. Distribución porcentual del total de Personal Ocupado por clase y cambio mensual del Personal Ocupado por categoría

Ingresos

Los ingresos del sector hotelero en Marzo de 2.010 sumaron 3,0 millones de pesos, siendo un 4,2% superior a Febrero.

En promedio un establecimiento de "5 y 4 Estrellas" registró un ingreso bruto de aproximadamente 250 mil pesos (+11,7% respecto a Febrero), uno de "3 Estrellas" un ingreso de 103 mil pesos (+12,2% respecto al mes anterior) y uno de "2 y 1 Estrellas" 27,8 mil pesos (-6,2% respecto Febrero). Un establecimiento dentro de los "Aparts-Hospedajes-Otros Parahoteles" presentó en promedio ingresos por 8,9 mil pesos (-54,1% respecto a Febrero) y los "Albergues-Hostels" de 16,5 mil pesos (-28,2% respecto a Febrero).

Categorías	Ingreso Bruto promedio por establecimiento por mes	Ingreso bruto total por clase	Cambio Mensual Ingreso Bruto	Distribución porcentual ingreso bruto total
5 y 4 estrellas	\$ 250.912	\$ 1.756.383	11,73%	57,93%
3 estrellas	\$ 103.474	\$ 724.315	12,25%	23,89%
2 y 1 estrella	\$ 27.834	\$ 389.674	-6,25%	12,85%
Aparts-Hosp.	\$ 8.911	\$ 62.374	-54,12%	2,06%
Albergues-Hostels	\$ 16.517	\$ 99.100	-28,28%	3,27%
Total		\$ 3.031.846	4,29%	100,00%

Cuadro 8. Ingresos brutos por establecimiento, total por clase y su distribución porcentual.



Gráfico 6. Distribución porcentual del Ingreso Bruto nominal total por clase y Cambio mensual del Ingreso Bruto.