



Encuesta de Ocupación Hotelera

Mayo de 2010

San Miguel de Tucumán

Principales resultados de Mayo:

- ♦ Con una tasa de respuesta del 87,8% la Encuesta de Ocupación Hotelera (EOH) señala que la oferta hotelera de la capital tucumana contó con un total de 4.168 plazas disponibles por día y esta oferta de plazas estuvo dominada por los hoteles.
- ♦ El total de plazas ocupadas en Mayo sumó 31.407, solo un 0,1% superior al nivel registrado en Abril. Los hoteles de "5 y 4 Estrellas" capturaron el 36% de las plazas, los hoteles de "3 Estrellas" el 27% y los de "2 y 1 Estrellas" el 26%.
- ♦ Las tasas de ocupación de las plazas y la tasa de ocupación de habitaciones y unidades fueron de 24% y 35% respectivamente, lo que representó una leve baja de 0,48% y 0,79% con respecto a Abril, respectivamente.
- ♦ En Mayo 15,7 mil viajeros llegaron a la capital provincial, un 11,9% más que en Abril. De este total 5.940 viajeros (37,8%) se alojaron en hoteles de "5 y 4 Estrellas", 3.540 viajeros (22,5%) en hoteles de "3 Estrellas" y 4.156 viajeros (26,4%) en hoteles de "2 y 1 Estrellas".
- ♦ La estadía promedio en Mayo fue de 2,00 pernoctes, un 10,5% inferior a Abril. Los hoteles de "5 y 4 Estrellas" con pernoctes fueron los que mostraron mayor estadía promedio en sus hospedados, seguidos por los hoteles de "3 Estrellas" con 2,42 pernoctes.
- ♦ El personal ocupado fue de 581 personas, quienes se distribuyen mayoritariamente en los hoteles de "4 y 5 Estrellas" (38%), de "3 Estrellas" (24%) y de "2 y 1 Estrellas" (25%).
- ♦ Los ingresos del sector hotelero fueron 3,9 millones de pesos en Mayo, lo que implicó una baja del 1,6% respecto a Abril.

Encuesta de Ocupación Hotelera

Mayo de 2010

San Miguel de Tucumán

A partir del mes de Mayo de 2.007 la Dirección de Estadística de la Provincia de Tucumán asumió la tarea de llevar a cabo la recolección y análisis de datos vinculados al área de Turismo en la Provincia. En ese sentido se han puesto en marcha distintas acciones, entre ellas la Encuesta de Ocupación Hotelera (EOH).

Este relevamiento indaga, mensualmente, sobre una serie de aspectos que intentan caracterizar el movimiento de los establecimientos hoteleros y para-hoteleros de la ciudad de San Miguel de Tucumán. El presente parte de prensa resume los principales resultados correspondientes a Mayo de 2010.

A fin de preservar el secreto estadístico, conforme el Art. 10 de la ley 17.622, se agruparon las categorías usuales en las siguientes clases, según el Cuadro 1.

Clases	Categorías
1	Hoteles 5 y 4 Estrellas
2	Hoteles de 3 estrellas
3	Hoteles de 2 y 1 estrella, otros hoteles
4	Aparts-Hospedajes-Otros Parahoteles
5	Albergues-Hostels

Cuadro 1. Clases de establecimientos.

Las cantidades de establecimientos por clase, existentes y consultados, y los que efectivamente respondieron en Mayo se presentan en el Cuadro 2. Vale notar que el 87,8% de los hoteles de San Miguel respondieron en Mayo de 2010.

Categorías	Establecimientos Existentes	Establecimientos que respondieron	Tasa de Respuesta
Hoteles 5 y 4 Estrellas	7	7	100,00%
Hoteles de 3 estrellas	7	5	71,43%
Hoteles de 2 y 1 estrella, otros hoteles	14	12	85,71%
Aparts-Hospedajes-Otros Parahoteles	7	8	114,29%
Albergues-Hostels	6	4	66,67%
Total	41	36	87,80%

Cuadro 2. Cantidad de establecimientos existentes por clase y cantidad de respuestas.

Plazas disponibles

Las plazas disponibles por clases se exhiben en el Cuadro 3.

Categorías	Plazas Disponibles promedio por establecimiento	Plazas Disponibles por clase	Distribución de Plazas Disponibles entre Categorías
5 y 4 Estrellas	187	1307	31,36%
3 estrellas	178	1247	29,93%
2 y 1 estrella	81	1129	27,10%
Aparts-Hosp.	41	286	6,87%
Albergues-Hostels	33	198	4,75%
Total		4168	100,00%

Cuadro 3. Plazas Disponibles promedio por establecimiento, total por clase, y su distribución porcentual.

San Miguel de Tucumán ofreció a los turistas 4.168 plazas por día en Mayo. Los hoteles (5, 4, 3, 2 y 1 Estrellas) mostraron la mayor participación en el número de plazas disponibles para los viajeros, representando el 88% del total. De todos modos, las categorías de mayor oferta de plazas fueron la de hoteles de “5 y 4 Estrellas” con el 31,4%, la de “3 Estrellas” con el 29,9% y la de “2 y 1 Estrellas” con 27,1%. La oferta de plazas en San Miguel de Tucumán sigue siendo dominada por los hoteles.

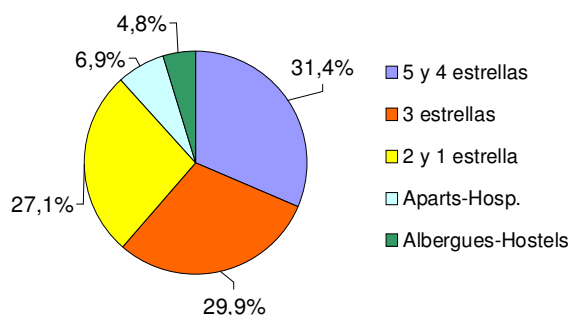


Gráfico 1. Participación porcentual sobre total de Plazas Disponibles.

Plazas y Habitaciones Ocupadas

El cuadro 4 presenta la cantidad mensual de plazas ocupadas promedio por establecimiento y total por clase, junto con el total mensual de habitaciones y unidades ocupadas por clase.

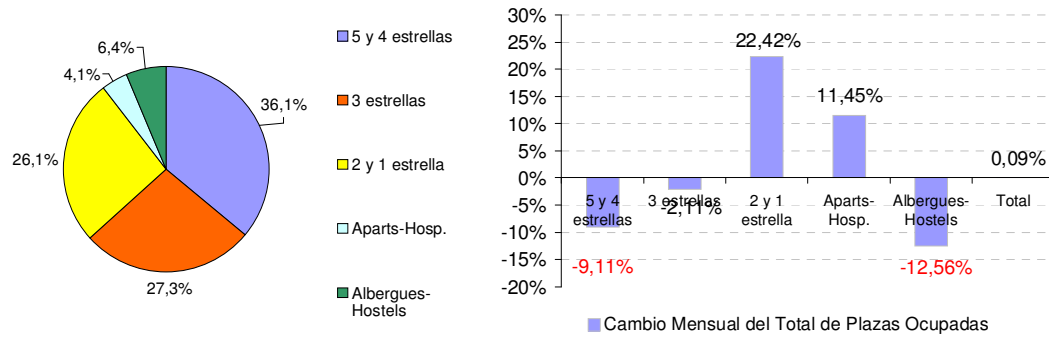


Gráfico 2. Participación porcentual sobre total de Plazas Ocupadas y el cambio porcentual del total de Plazas Ocupadas por clase.

Categorías	Plazas Ocupadas promedio por establecimiento por mes	Total Plazas Ocupadas por mes	Cambio Mensual del Total de Plazas Ocupadas	Distribución de Plazas Ocupadas entre Categorías
5 y 4 Estrellas	1620	11.343	-9,11%	36,12%
3 estrellas	1224	8.567	-2,11%	27,28%
2 y 1 estrella	586	8.199	22,42%	26,11%
Aparts-Hosp.	186	1.303	11,45%	4,15%
Albergues-Hostels	333	1.995	-12,56%	6,35%
Total		31.407	0,09%	100,00%

Cuadro 4. Plazas y Habitaciones Ocupadas promedio por establecimiento y total por clase.

El total de plazas ocupadas en Mayo sumó 31.343 siendo a penas un 0,1% superior al nivel registrado en Abril. Los hoteles de "5 y 4 Estrellas" capturaron el 36,1% de las plazas, seguido por los hoteles de "3 Estrellas" y de "2 y 1 Estrellas" con el 27,3% y el 26,1%, respectivamente. El restante 10,5% se reparte entre los establecimientos para-hoteleros.

Tasa de ocupación de Plazas y Habitaciones y Unidades

La tasa media de ocupación de plazas en Mayo de 2010 fue de 24,3% lo que representó una tasa muy similar a la de Abril y en la tasa de ocupación de habitaciones y unidades se llegó a un nivel de 34,5% (-0,79 puntos porcentuales respecto al mes previo).

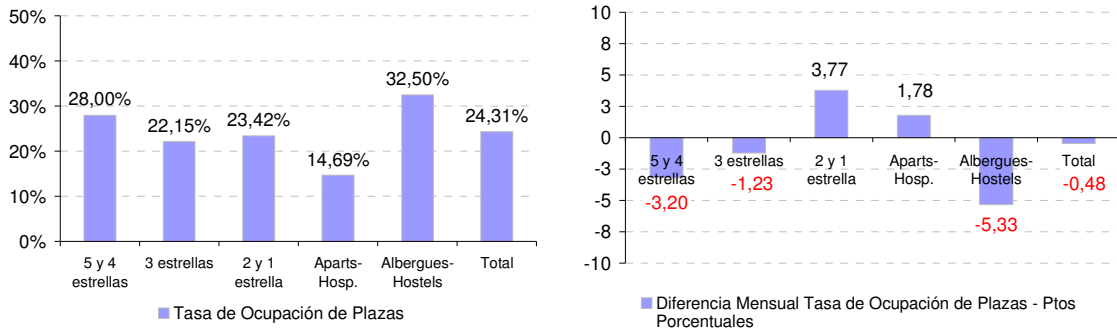


Gráfico 4. Tasa de Ocupación de Plazas. Diferencia Mensual Tasa de Ocupación de Plazas

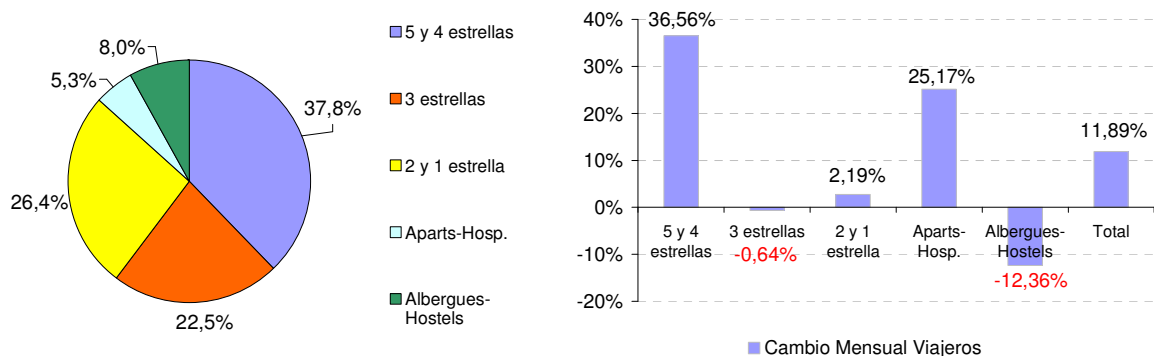
Categorías	Tasa de Ocupación de Plazas	Diferencia Mensual Tasa de Ocupación de Plazas - Ptos Porcentuales	Tasa de Ocupación de Habitaciones y Unidades	Diferencia Mensual Tasa de Ocupación de Hab. y Unidades - Ptos Porcentuales
5 y 4 Estrellas	28,00%	-3,20	40,02%	-3,83
3 estrellas	22,15%	-1,23	36,46%	-4,13
2 y 1 estrella	23,42%	3,77	32,70%	5,39
Aparts-Hosp.	14,69%	1,78	21,49%	2,75
Albergues-Hostels	32,50%	-5,33		
Total	24,31%	-0,48	34,59%	-0,79

Cuadro 5. Tasa de Ocupación de Plazas y Habitaciones.

En cuanto al desempeño de los hoteles, los de "4 y 5 Estrellas" presentaron una tasa de ocupación de plazas de 28,0% (-3,2 puntos porcentuales respecto de Abril) y una tasa de ocupación de habitaciones y unidades de 40,0% (-3,8 puntos porcentuales sobre el mes previo).

Viajeros y Estadía promedio

Una variable de importancia que releva la EOH se refiere a la cantidad de viajeros hospedados en Hoteles y Para-hoteles. Los resultados de Mayo de 2010 señalan que 15,7 mil viajeros llegaron a la capital provincial, un 11,9% más que en Abril. De este total 5,9 mil viajeros (37,8%) se alojaron en hoteles de "5 y 4 Estrellas", 3,5 mil viajeros en hoteles de "3 Estrellas" (22,5%) y 4,1 mil viajeros de "2 y 1 Estrellas" (26,4%). Se produjo una suba en los viajeros hospedados en hoteles de "5 y 4 Estrellas" de 36,5% y una suba de 25,1 puntos en los de "Apart-Hospedajes" respecto al mes previo.



Categorías	Total Viajeros por Categoría	Cambio Mensual Viajeros	Distribución de Viajeros entre Categorías
5 y 4 estrellas	5.940	36,56%	37,76%
3 estrellas	3.540	-0,64%	22,51%
2 y 1 estrella	4.156	2,77%	26,42%
Aparts-Hosp.	837	25,17%	5,32%
Albergues-Hostels	1.256	-12,36%	7,98%
Total	15.728	11,89%	100,00%

Cuadro 6.1 Viajeros por categoría

Por su parte, la estadía promedio en Mayo fue de 2,00 pernoctes, un 10,5% inferior a la de Abril. Los hoteles de "5 y 4 Estrellas" fueron los que mostraron mayor estadía promedio en sus hospedados con 1,91 pernoctes (-33,4% respecto al mes previo). Los hoteles de "3 Estrellas" tuvieron 2,42 pernoctes, representado una leve baja de 1,48% respecto a Abril.

Categorías	Estadía Promedio	Cambio Mensual Estadía Promedio
5 y 4 Estrellas	1,91	-33,44%
3 estrellas	2,42	-1,48%
2 y 1 estrella	1,97	19,12%
Aparts-Hosp.	1,56	-10,96%
Alberg.-Hostels	1,59	-0,23%
Total	2,00	-10,55%

Cuadro 6.2 Estadía Promedio por categoría

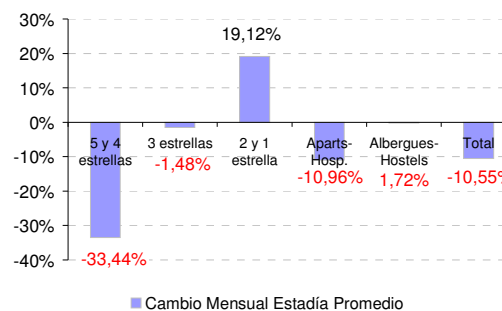


Gráfico 6 Cambio mensual Estadía Promedio

Personal Ocupado

En Mayo de 2.010 el sector hotelero y para-hotelero de San Miguel de Tucumán ocupó 581 personas, representando una suba de 3,1% respecto a Abril. De este total, el 37,9% se empleó en hoteles de "5 y 4 Estrellas", el 24,3% en los de "3 Estrellas" y 25,3% en los de "2 y 1 Estrellas".

En cuanto a los parahoteles, los "Apartes-Hospedajes" ocuparon el 7,8% y los "Albergues y Hostels" el 4,6 del total de personal empleado por el sector.

Categorías	Personal Ocupado promedio por establecimiento	Personal Ocupado total por clase	Cambio Mensual Personal Ocupado	Distribución de Personal Ocupado entre Categorías
5 y 4 Estrellas	31	220	7,14%	37,87%
3 estrellas	20	141	0,00%	24,34%
2 y 1 estrella	11	147	4,13%	25,31%
Aparts-Hosp.	7	46	4,00%	7,83%
Albergues-Hostels	5	27	-14,29%	4,65%
Total		581	3,15%	100,00%

Cuadro 7. Personal Ocupado promedio por establecimiento, total por clase, y su distribución porcentual.

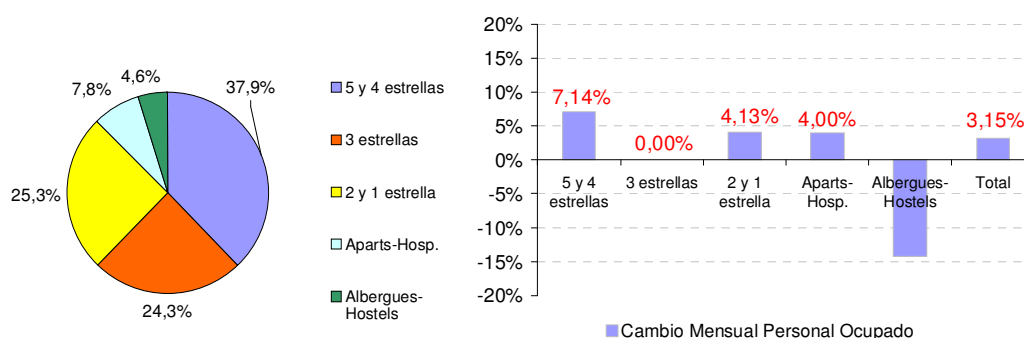


Gráfico 7. Distribución porcentual del total de Personal Ocupado por clase y cambio mensual del Personal Ocupado por categoría

Ingresos

Los ingresos del sector hotelero en Mayo de 2.010 sumaron 3,9 millones de pesos, siendo un 1,6 % inferior a Abril.

En promedio un establecimiento de "5 y 4 Estrellas" registró un ingreso bruto de aproximadamente 264 mil pesos (-21,3% respecto a Abril), uno de "3 Estrellas" un ingreso de 179 mil pesos (+11,3% respecto al mes anterior) y uno de "2 y 1 Estrellas" 43,0 mil pesos (+82,4% respecto Abril). Un establecimiento dentro de los "Aparts-Hospedajes-Otros Parahoteles" presentó en promedio ingresos por 14,9 mil pesos (+81,8% respecto a Abril) y los "Albergues-Hostels" de 13,7 mil pesos (-11,0% respecto a Abril).

Categorías	Ingreso Bruto promedio por establecimiento por mes	Ingreso bruto total por clase	Cambio Mensual Ingreso Bruto	Distribución porcentual ingreso bruto total
5 y 4 estrellas	\$ 264.433	\$ 1.851.029	-21,30%	47,48%
3 estrellas	\$ 179.738	\$ 1.258.166	11,31%	32,27%
2 y 1 estrella	\$ 43.013	\$ 602.188	82,44%	15,45%
Aparts-Hosp.	\$ 14.936	\$ 104.549	81,88%	2,68%
Albergues-Hostels	\$ 13.738	\$ 82.426	-11,08%	2,11%
Total		\$ 3.898.357	-1,62%	100,00%

Cuadro 8. Ingresos brutos por establecimiento, total por clase y su distribución porcentual.

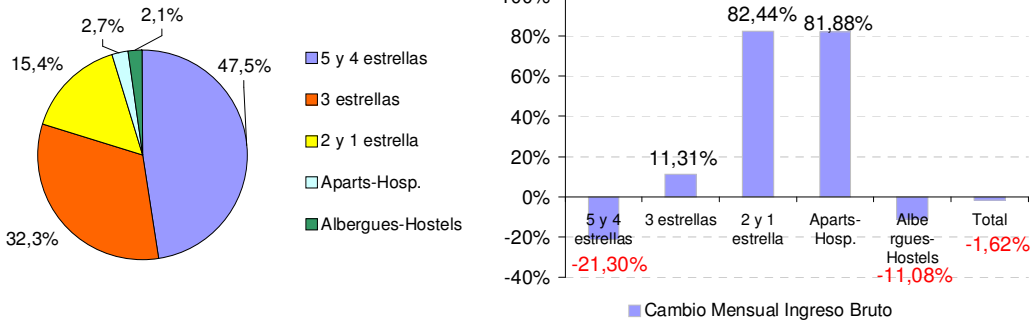


Gráfico 6. Distribución porcentual del Ingreso Bruto nominal total por clase y Cambio mensual del Ingreso Bruto.