



Encuesta de Ocupación Hotelera

Noviembre de 2010

San Miguel de Tucumán

Principales resultados de Noviembre:

- ♦ Con una tasa de respuesta del 87,8% la Encuesta de Ocupación Hotelera (EOH) señala que la oferta hotelera de la capital tucumana contó con un total de 4.217 plazas disponibles por día y esta oferta de plazas estuvo dominada por los hoteles.
- ♦ El total de plazas ocupadas en Noviembre sumó 32.863, un 15,5% inferior al nivel registrado en Octubre. Los hoteles de "5 y 4 Estrellas" capturaron el 41% de las plazas, los hoteles de "3 Estrellas" el 27% y los de "2 y 1 Estrellas" el 23%.
- ♦ Las tasas de ocupación de las plazas y la tasa de ocupación de habitaciones y unidades fueron de 26% y 36% respectivamente, lo que representó una baja de 3,9% y 4,2% con respecto a Octubre, respectivamente.
- ♦ En Noviembre 15,4 mil viajeros llegaron a la capital provincial, un 27,4% menos que en Octubre. De este total 6.480 viajeros (42,0%) se alojaron en hoteles de "5 y 4 Estrellas", 3.301 viajeros (21,4%) en hoteles de "3 Estrellas" y 4.032 viajeros (26,1%) en hoteles de "2 y 1 Estrellas".
- ♦ La estadía promedio en Noviembre fue de 2,135 pernoctes, a penas un 16,7% superior al mes previo. Los hoteles de "3 Estrellas" con 2,62 pernoctes fueron los que mostraron mayor estadía promedio en sus hospedados, seguidos por los hoteles de "5 y 4 Estrellas" con 2,13 pernoctes.
- ♦ El personal ocupado fue de 5670 personas, quienes se distribuyen mayoritariamente en los hoteles de "4 y 5 Estrellas" (37%), de "3 Estrellas" (25%) y de "2 y 1 Estrellas" (24%).
- ♦ Los ingresos del sector hotelero sumaron en Noviembre de 3,4 millones de pesos, lo que implicó una baja del 19,0% respecto a Octubre.

Encuesta de Ocupación Hotelera

Noviembre de 2010

San Miguel de Tucumán

A partir del mes de Diciembre de 2.007 la Dirección de Estadística de la Provincia de Tucumán asumió la tarea de llevar a cabo la recolección y análisis de datos vinculados al área de Turismo en la Provincia. En ese sentido se han puesto en marcha distintas acciones, entre ellas la Encuesta de Ocupación Hotelera (EOH).

Este relevamiento indaga, mensualmente, sobre una serie de aspectos que intentan caracterizar el movimiento de los establecimientos hoteleros y para-hoteleros de la ciudad de San Miguel de Tucumán. El presente parte de prensa resume los principales resultados correspondientes a Noviembre de 2010.

A fin de preservar el secreto estadístico, conforme el Art. 10 de la ley 17.622, se agruparon las categorías usuales en las siguientes clases, según el Cuadro 1.

Clases	Categorías
1	Hoteles 5 y 4 Estrellas
2	Hoteles de 3 estrellas
3	Hoteles de 2 y 1 estrella, otros hoteles
4	Aparts-Hospedajes-Otros Parahoteles
5	Albergues-Hostels

Cuadro 1. Clases de establecimientos.

Las cantidades de establecimientos por clase, existentes y consultados, y los que efectivamente respondieron en Noviembre se presentan en el Cuadro 2. Vale notar que el 87,8% de los hoteles de San Miguel respondieron en Noviembre.

Categorías	Establecimientos Existentes	Establecimientos que respondieron	Tasa de Respuesta
Hoteles 5 y 4 Estrellas	7	7	100,00%
Hoteles de 3 estrellas	7	5	71,43%
Hoteles de 2 y 1 estrella, otros hoteles	14	12	85,71%
Aparts-Hospedajes-Otros Parahoteles	7	8	114,29%
Albergues-Hostels	6	4	66,67%
Total	41	36	87,80%

Cuadro 2. Cantidad de establecimientos existentes por clase y cantidad de respuestas.

Plazas disponibles

Las plazas disponibles por clases se exhiben en el Cuadro 3.

Categorías	Plazas Disponibles promedio por establecimiento	Plazas Disponibles por clase	Distribución de Plazas Disponibles entre Categorías
5 y 4 Estrellas	181	1270	30,12%
3 estrellas	178	1247	29,58%
2 y 1 estrella	81	1129	26,78%
Aparts-Hosp.	43	302	7,16%
Albergues-Hostels	45	269	6,37%
Total		4217	100,00%

Cuadro 3. Plazas Disponibles promedio por establecimiento, total por clase, y su distribución porcentual.

San Miguel de Tucumán ofreció a los turistas 4.217 plazas por día en Noviembre. Los hoteles (5, 4, 3, 2 y 1 Estrellas) mostraron la mayor participación en el número de plazas disponibles para los viajeros, representando el 86% del total. De todos modos, las categorías de mayor oferta de plazas fueron la de hoteles de “5 y 4 Estrellas” con el 30,1%, la de “3 Estrellas” con el 29,6% y la de “2 y 1 Estrellas” con 26,8%. La oferta de plazas en San Miguel de Tucumán sigue siendo dominada por los hoteles.

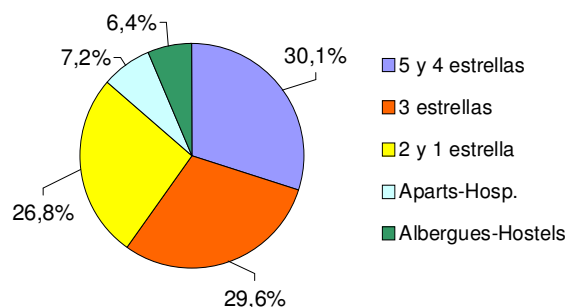


Gráfico 1. Participación porcentual sobre total de Plazas Disponibles.

Plazas y Habitaciones Ocupadas

El cuadro 4 presenta la cantidad mensual de plazas ocupadas promedio por establecimiento y total por clase, junto con el total mensual de habitaciones y unidades ocupadas por clase.

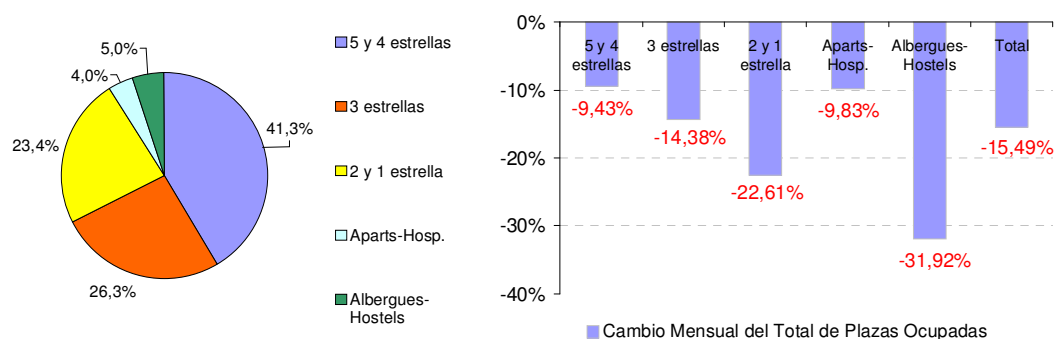


Gráfico 2. Participación porcentual sobre total de Plazas Ocupadas y el cambio porcentual del total de Plazas Ocupadas por clase.

Categorías	Plazas Ocupadas promedio por establecimiento por mes	Total Plazas Ocupadas por mes	Cambio Mensual del Total de Plazas Ocupadas	Distribución de Plazas Ocupadas entre Categorías
5 y 4 Estrellas	1937	13.562	-9,43%	41,27%
3 estrellas	1234	8.638	-14,38%	26,29%
2 y 1 estrella	550	7.697	-22,61%	23,42%
Aparts-Hosp.	190	1.328	-9,83%	4,04%
Albergues-Hostels	273	1.638	-31,92%	4,98%
Total		32.863	-15,49%	100,00%

Cuadro 4. Plazas y Habitaciones Ocupadas promedio por establecimiento y total por clase.

El total de plazas ocupadas en Noviembre sumó 32.863 siendo un 15,5% inferior al nivel registrado en Octubre. Los hoteles de "5 y 4 Estrellas" capturaron el 41,3% de las plazas, seguido por los hoteles de "3 Estrellas" y de "2 y 1 Estrellas" con el 26,3% y el 23,4%, respectivamente. El restante 9% se reparte entre los establecimientos para-hoteleros.

Tasa de ocupación de Plazas y Habitaciones y Unidades

La tasa media de ocupación de plazas en Noviembre fue de 25,9% lo que representó una baja respecto a Octubre de 3,91%, y en la tasa de ocupación de habitaciones y unidades se llegó a un nivel de 36,2% (-4,2 puntos porcentuales respecto al mes previo).

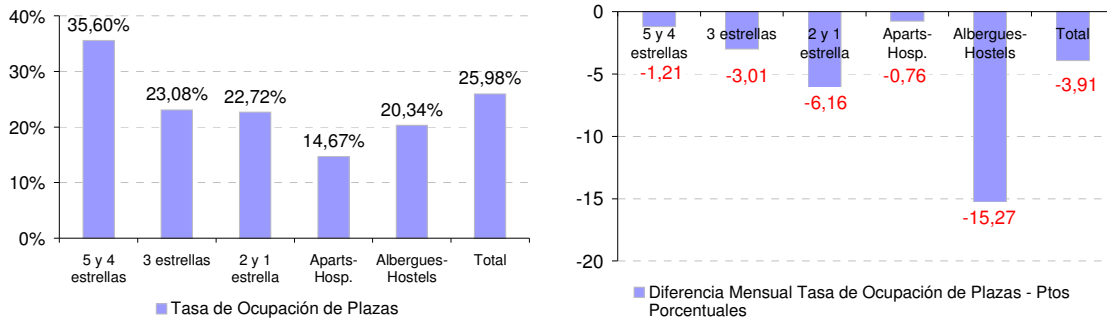


Gráfico 4. Tasa de Ocupación de Plazas. Diferencia Mensual Tasa de Ocupación de Plazas

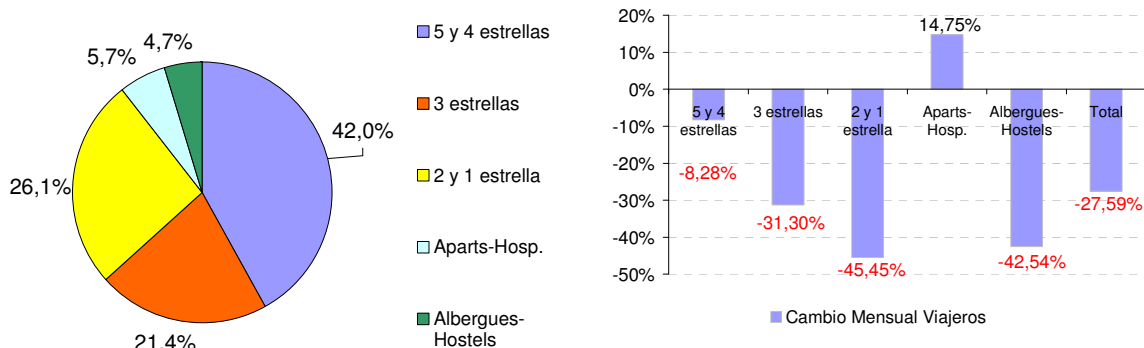
Categorías	Tasa de Ocupación de Plazas	Diferencia Mensual Tasa de Ocupación de Plazas - Ptos Porcentuales	Tasa de Ocupación de Habitaciones y Unidades	Diferencia Mensual Tasa de Ocupación de Hab. y Unidades - Ptos Porcentuales
5 y 4 Estrellas	35,60%	-1,21	47,02%	-2,77
3 estrellas	23,08%	-3,01	35,24%	-3,31
2 y 1 estrella	22,72%	-6,16	32,91%	-5,67
Aparts-Hosp.	14,67%	-0,76	20,79%	-1,32
Albergues-Hostels	20,34%	-15,27		
Total	25,98%	-3,91	36,20%	-4,20

Cuadro 5. Tasa de Ocupación de Plazas y Habitaciones.

En cuanto al desempeño de los hoteles, los de "4 y 5 Estrellas" presentaron una tasa de ocupación de plazas de 35,6% (-1,21 puntos porcentuales por encima de Octubre) y una tasa de ocupación de habitaciones y unidades de 47,0% (-2,77 puntos porcentuales sobre el mes previo).

Viajeros y Estadía promedio

Una variable de importancia que releva la EOH se refiere a la cantidad de viajeros hospedados en Hoteles y Para-hoteles. Los resultados de Noviembre señalan que 15,4 mil viajeros llegaron a la capital provincial, un 27,6% menos que en Octubre. De este total 6,5 mil viajeros (42,0%) se alojaron en hoteles de "5 y 4 Estrellas", 3,3 mil viajeros en hoteles de "3 Estrellas" (21,4%) y 4,0 mil viajeros de "2 y 1 Estrellas" (26,1%). Se produjo una baja cercana al 45% en los viajeros hospedados en hoteles de "2 y 1 Estrellas" y en los "Albergues-Hostels".



Categorías	Total Viajeros por Categoría	Cambio Mensual Viajeros	Distribución de Viajeros entre Categorías
5 y 4 estrellas	6.480	-8,28%	42,01%
3 estrellas	3.301	-31,30%	21,39%
2 y 1 estrella	4.032	-45,45%	26,14%
Aparts-Hosp.	882	14,75%	5,72%
Albergues-Hostels	732	-42,54%	4,75%
Total	15.427	-27,59%	100,00%

Cuadro 6.1 Viajeros por categoría

Por su parte, la estadía promedio en Noviembre fue de 2,13 pernóctes, un 16,7% superior a la de Octubre. Los hoteles de "3 Estrellas" fueron los que mostraron mayor estadía promedio en sus hospedados con 2,62 pernóctes (+24,6% respecto al mes previo). Los hoteles de "5 y 4 Estrellas" tuvieron 2,09 pernóctes, representado una baja del 1,25% respecto a Octubre.

Categorías	Estadía Promedio	Cambio Mensual Estadía Promedio
5 y 4 Estrellas	2,09	-1,25%
3 estrellas	2,62	24,64%
2 y 1 estrella	1,91	41,88%
Aparts-Hosp.	1,51	-21,42%
Alberg.-Hostels	2,24	18,49%
Total	2,13	16,71%

Cuadro 6.2 Estadía Promedio por categoría

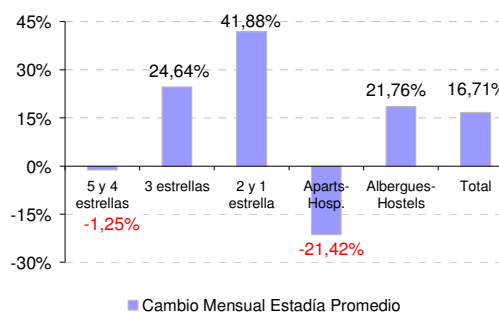


Gráfico 6 Cambio mensual Estadía Promedio

Personal Ocupado

En Noviembre el sector hotelero y para-hotelero de San Miguel de Tucumán ocupó 567 personas, representando una baja de 1,18% respecto a Octubre. De este total, el 37,4% se empleó en hoteles de "5 y 4 Estrellas", el 24,9% en los de "3 Estrellas" y 24,5% en los de "2 y 1 Estrellas".

En cuanto a los parahoteles, los "Aparts-Hospedajes" ocuparon el 7,7% y los "Albergues y Hostels" el 5,5% del total de personal empleado por el sector.

Categorías	Personal Ocupado promedio por establecimiento	Personal Ocupado total por clase	Cambio Mensual Personal Ocupado	Distribución de Personal Ocupado entre Categorías
5 y 4 Estrellas	30	212	-3,85%	37,36%
3 estrellas	20	141	0,00%	24,92%
2 y 1 estrella	10	139	8,18%	24,46%
Aparts-Hosp.	6	44	-12,50%	7,71%
Albergues-Hostels	5	32	-7,35%	5,55%
Total		567	-1,18%	100,00%

Cuadro 7. Personal Ocupado promedio por establecimiento, total por clase, y su distribución porcentual.

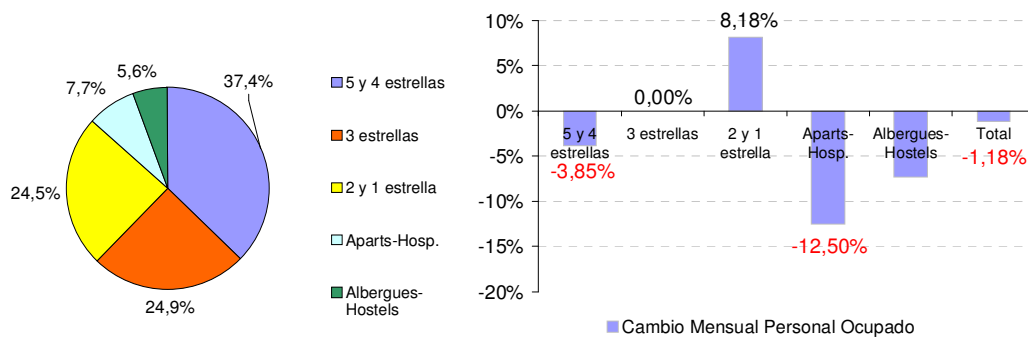


Gráfico 7. Distribución porcentual del total de Personal Ocupado por clase y cambio mensual del Personal Ocupado por categoría

Ingresos

Los ingresos del sector hotelero en Noviembre sumaron 4,6 millones de pesos, siendo un 19,7% inferior a Octubre.

En promedio un establecimiento de "5 y 4 Estrellas" registró un ingreso bruto de aproximadamente 359 mil pesos (-19,9% respecto a Octubre), uno de "3 Estrellas" un ingreso de 173 mil pesos (-17,7% respecto al mes anterior) y uno de "2 y 1 Estrellas" 47,1 mil pesos (-22,1% respecto Octubre). Un establecimiento dentro de los "Aparts-Hospedajes-Otros Parahoteles" presentó en promedio ingresos por 18,4 mil pesos (+7,6% respecto a Octubre) y los "Albergues-Hostels" de 11,6 mil pesos (-47,2% respecto a Octubre).

Categorías	Ingreso Bruto promedio por establecimiento por mes	Ingreso bruto total por clase	Cambio Mensual Ingreso Bruto	Distribución porcentual ingreso bruto total
5 y 4 estrellas	\$ 359.105	\$ 2.513.738	-19,99%	54,84%
3 estrellas	\$ 172.905	\$ 1.210.335	-17,72%	26,41%
2 y 1 estrella	\$ 47.167	\$ 660.344	-22,13%	14,41%
Aparts-Hosp.	\$ 18.455	\$ 129.182	7,68%	2,82%
Albergues-Hostels	\$ 11.634	\$ 69.806	-47,29%	1,52%
Total		\$ 4.583.404	-19,77%	100,00%

Cuadro 8. Ingresos brutos por establecimiento, total por clase y su distribución porcentual.

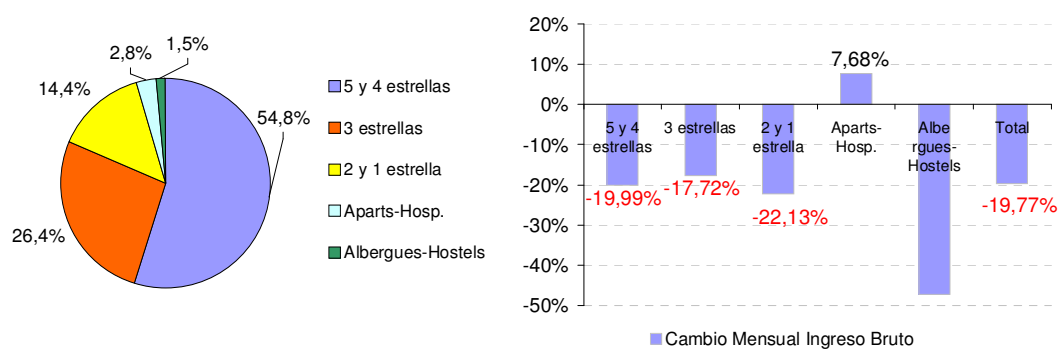


Gráfico 6. Distribución porcentual del Ingreso Bruto nominal total por clase y Cambio mensual del Ingreso Bruto.