



Encuesta de Ocupación Hotelera

Octubre de 2010

San Miguel de Tucumán

Principales resultados de Octubre:

- ♦ Con una tasa de respuesta del 80,4% la Encuesta de Ocupación Hotelera (EOH) señala que la oferta hotelera de la capital tucumana contó con un total de 4.197 plazas disponibles por día y esta oferta de plazas estuvo dominada por los hoteles.
- ♦ El total de plazas ocupadas en Octubre sumó 38.887, un 9,6% superior al nivel registrado en Septiembre. Los hoteles de "5 y 4 Estrellas" capturaron el 39% de las plazas, los hoteles de "3 Estrellas" el 26% y los de "2 y 1 Estrellas" el 26%.
- ♦ Las tasas de ocupación de las plazas y la tasa de ocupación de habitaciones y unidades fueron de 30% y 40% respectivamente, lo que representó una baja de 2,1% y 1,3% con respecto a Septiembre, respectivamente.
- ♦ En Octubre 21,3 mil viajeros llegaron a la capital provincial, un 22,0% más que en Septiembre. De este total 7.065 viajeros (33,1%) se alojaron en hoteles de "5 y 4 Estrellas", 4.804 viajeros (22,5%) en hoteles de "3 Estrellas" y 7.392 viajeros (34,7%) en hoteles de "2 y 1 Estrellas".
- ♦ La estadía promedio en Octubre fue de 1,83 pernoctes, un 10,2% inferior al mes previo. Los hoteles de "4 y 5 Estrellas" con 2,12 pernoctes fueron los que mostraron mayor estadía promedio en sus hospedados, seguidos por los hoteles de "3 Estrellas" con 2,10 pernoctes.
- ♦ El personal ocupado fue de 574 personas, quienes se distribuyen mayoritariamente en los hoteles de "4 y 5 Estrellas" (38%), de "3 Estrellas" (25%) y de "2 y 1 Estrellas" (22%).
- ♦ Los ingresos del sector hotelero sumaron en Octubre de 5,7 millones de pesos, lo que implicó una suba del 16,6% respecto a Septiembre.

Encuesta de Ocupación Hotelera

Octubre de 2010

San Miguel de Tucumán

A partir del mes de Diciembre de 2.007 la Dirección de Estadística de la Provincia de Tucumán asumió la tarea de llevar a cabo la recolección y análisis de datos vinculados al área de Turismo en la Provincia. En ese sentido se han puesto en marcha distintas acciones, entre ellas la Encuesta de Ocupación Hotelera (EOH).

Este relevamiento indaga, mensualmente, sobre una serie de aspectos que intentan caracterizar el movimiento de los establecimientos hoteleros y para-hoteleros de la ciudad de San Miguel de Tucumán. El presente parte de prensa resume los principales resultados correspondientes a Octubre de 2010.

A fin de preservar el secreto estadístico, conforme el Art. 10 de la ley 17.622, se agruparon las categorías usuales en las siguientes clases, según el Cuadro 1.

Clases	Categorías
1	Hoteles 5 y 4 Estrellas
2	Hoteles de 3 estrellas
3	Hoteles de 2 y 1 estrella, otros hoteles
4	Aparts-Hospedajes-Otros Parahoteles
5	Albergues-Hostels

Cuadro 1. Clases de establecimientos.

Las cantidades de establecimientos por clase, existentes y consultados, y los que efectivamente respondieron en Octubre se presentan en el Cuadro 2. Vale notar que el 80,5% de los hoteles de San Miguel respondieron en Octubre.

Categorías	Establecimientos Existentes	Establecimientos que respondieron	Tasa de Respuesta
Hoteles 5 y 4 Estrellas	7	6	85,71%
Hoteles de 3 estrellas	7	5	71,43%
Hoteles de 2 y 1 estrella, otros hoteles	14	12	85,71%
Aparts-Hospedajes-Otros Parahoteles	7	7	100,00%
Albergues-Hostels	6	3	50,00%
Total	41	33	80,49%

Cuadro 2. Cantidad de establecimientos existentes por clase y cantidad de respuestas.

Plazas disponibles

Las plazas disponibles por clases se exhiben en el Cuadro 3.

Categorías	Plazas Disponibles promedio por establecimiento	Plazas Disponibles por clase	Distribución de Plazas Disponibles entre Categorías
5 y 4 Estrellas	188	1313	31,27%
3 estrellas	178	1247	29,72%
2 y 1 estrella	79	1111	26,47%
Aparts-Hosp.	44	308	7,34%
Albergues-Hostels	36	218	5,19%
Total		4197	100,00%

Cuadro 3. Plazas Disponibles promedio por establecimiento, total por clase, y su distribución porcentual.

San Miguel de Tucumán ofreció a los turistas 4.197 plazas por día en Octubre. Los hoteles (5, 4, 3, 2 y 1 Estrellas) mostraron la mayor participación en el número de plazas disponibles para los viajeros, representando el 87% del total. De todos modos, las categorías de mayor oferta de plazas fueron la de hoteles de “5 y 4 Estrellas” con el 31,3%, la de “3 Estrellas” con el 29,7% y la de “2 y 1 Estrellas” con 26,5 %. La oferta de plazas en San Miguel de Tucumán sigue siendo dominada por los hoteles.

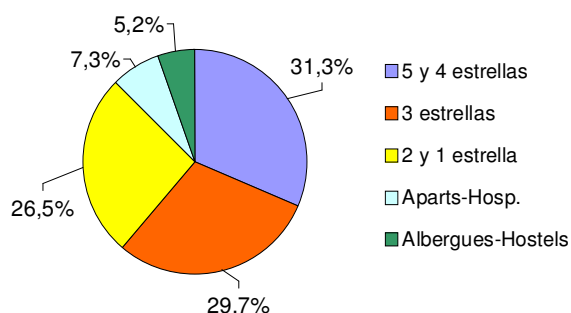


Gráfico 1. Participación porcentual sobre total de Plazas Disponibles.

Plazas y Habitaciones Ocupadas

El cuadro 4 presenta la cantidad mensual de plazas ocupadas promedio por establecimiento y total por clase, junto con el total mensual de habitaciones y unidades ocupadas por clase.

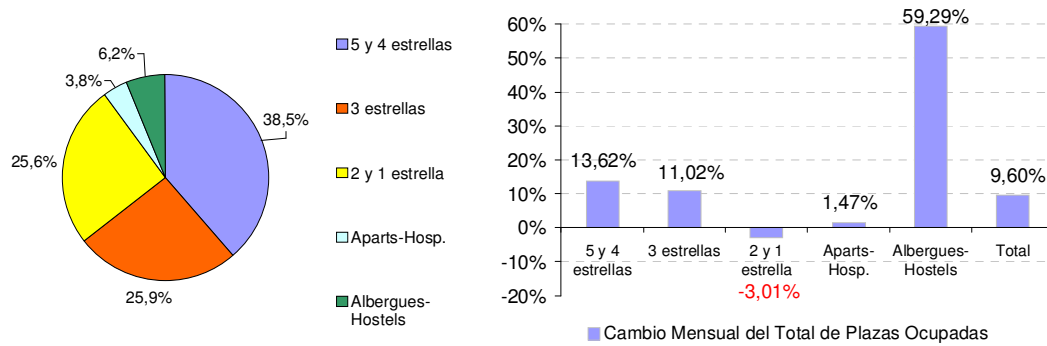


Gráfico 2. Participación porcentual sobre total de Plazas Ocupadas y el cambio porcentual del total de Plazas Ocupadas por clase.

Categorías	Plazas Ocupadas promedio por establecimiento por mes	Total Plazas Ocupadas por mes	Cambio Mensual del Total de Plazas Ocupadas	Distribución de Plazas Ocupadas entre Categorías
5 y 4 Estrellas	2139	14.974	13,62%	38,51%
3 estrellas	1441	10.088	11,02%	25,94%
2 y 1 estrella	710	9.945	-3,01%	25,57%
Aparts-Hosp.	210	1.473	1,47%	3,79%
Albergues-Hostels	401	2.406	59,29%	6,19%
Total		38.887	9,60%	100,00%

Cuadro 4. Plazas y Habitaciones Ocupadas promedio por establecimiento y total por clase.

El total de plazas ocupadas en Octubre sumó 38.887 siendo un 9,60% superior al nivel registrado en Septiembre. Los hoteles de "5 y 4 Estrellas" capturaron el 38,5% de las plazas, seguido por los hoteles de "3 Estrellas" y de "2 y 1 Estrellas" con el 25,9% y el 25,6%, respectivamente. El restante 10% se reparte entre los establecimientos para-hoteleros.

Tasa de ocupación de Plazas y Habitaciones y Unidades

La tasa media de ocupación de plazas en Octubre fue de 29,8% lo que representó una suba respecto a Septiembre de 2,15%, y en la tasa de ocupación de habitaciones y unidades se llegó a un nivel de 40,4% (+1,35 puntos porcentuales respecto al mes previo).

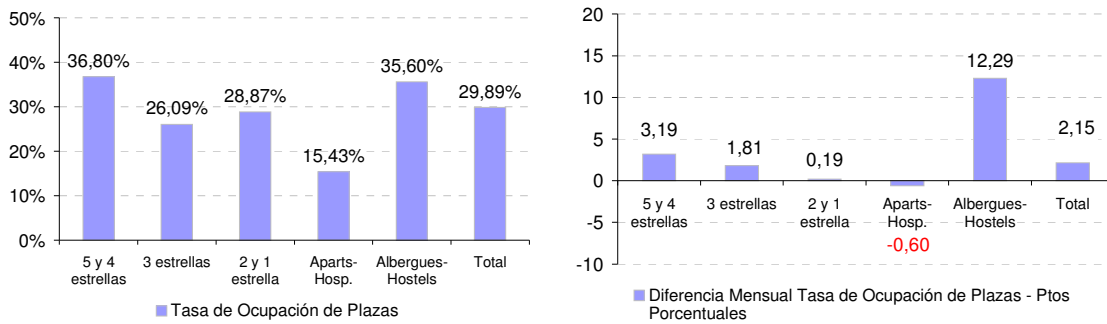


Gráfico 4. Tasa de Ocupación de Plazas. Diferencia Mensual Tasa de Ocupación de Plazas

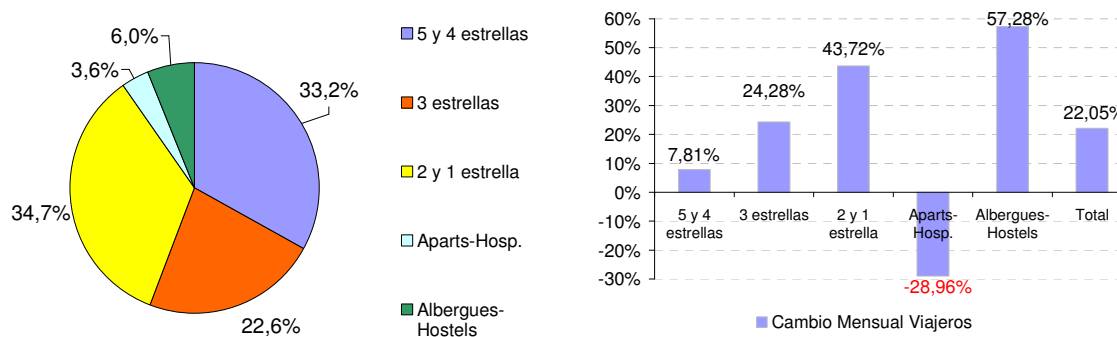
Categorías	Tasa de Ocupación de Plazas	Diferencia Mensual Tasa de Ocupación de Plazas - Ptos Porcentuales	Tasa de Ocupación de Habitaciones y Unidades	Diferencia Mensual Tasa de Ocupación de Hab. y Unidades - Ptos Porcentuales
5 y 4 Estrellas	36,80%	3,19	49,79%	2,14
3 estrellas	26,09%	1,81	38,55%	1,60
2 y 1 estrella	28,87%	0,19	38,58%	-0,77
Aparts-Hosp.	15,43%	-0,60	22,11%	5,19
Albergues-Hostels	35,60%	12,29		
Total	29,89%	2,15	40,41%	1,35

Cuadro 5. Tasa de Ocupación de Plazas y Habitaciones.

En cuanto al desempeño de los hoteles, los de "4 y 5 Estrellas" presentaron una tasa de ocupación de plazas de 36,8% (+3,19 puntos porcentuales por encima de Septiembre) y una tasa de ocupación de habitaciones y unidades de 49,8% (+2,14 puntos porcentuales sobre el mes previo).

Viajeros y Estadía promedio

Una variable de importancia que releva la EOH se refiere a la cantidad de viajeros hospedados en Hoteles y Para-hoteles. Los resultados de Octubre señalan que 21,3 mil viajeros llegaron a la capital provincial, un 22,0% más que en Septiembre. De este total 7,0 mil viajeros (33,2%) se alojaron en hoteles de "5 y 4 Estrellas", 4,8 mil viajeros en hoteles de "3 Estrellas" (22,6%) y 7,4 mil viajeros de "2 y 1 Estrellas" (34,7%). Se produjo un aumento considerable en los viajeros hospedados en hoteles de "2 y 1 Estrellas" (+43,7%) y en los "Albergues-Hostels" (+57,3% por arriba del mes previo).



Categorías	Total Viajeros por Categoría	Cambio Mensual Viajeros	Distribución de Viajeros entre Categorías
5 y 4 estrellas	7.065	7,81%	33,16%
3 estrellas	4.804	24,28%	22,55%
2 y 1 estrella	7.392	43,72%	34,70%
Aparts-Hosp.	769	-28,96%	3,61%
Albergues-Hostels	1.274	57,28%	5,98%
Total	21.304	22,05%	100,00%

Cuadro 6.1 Viajeros por categoría

Por su parte, la estadía promedio en Octubre fue de 1,83 pernoctes, un 10,2% inferior a la de Septiembre. Los hoteles de "5 y 4 Estrellas" fueron los que mostraron mayor estadía promedio en sus hospedados con 2,12 pernoctes (+5,39% respecto al mes previo). Los hoteles de "3 Estrellas" tuvieron 2,10 pernoctes, representado una baja del 10,7% respecto a Septiembre.

Categorías	Estadía Promedio	Cambio Mensual Estadía Promedio
5 y 4 Estrellas	2,12	5,39%
3 estrellas	2,10	-10,67%
2 y 1 estrella	1,35	-32,51%
Aparts-Hosp.	1,92	42,85%
Alberg.-Hostels	1,89	1,27%
Total	1,83	-10,21%

Cuadro 6.2 Estadía Promedio por categoría

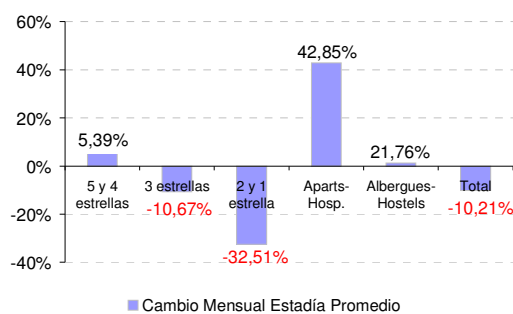


Gráfico 6 Cambio mensual Estadía Promedio

Personal Ocupado

En Octubre el sector hotelero y para-hotelero de San Miguel de Tucumán ocupó 574 personas, representando una suba de solo 2,3% respecto a Septiembre. De este total, el 38,4% se empleó en hoteles de "5 y 4 Estrellas", el 24,6% en los de "3 Estrellas" y 22,3% en los de "2 y 1 Estrellas".

Los "Aparts y Hospedajes" registraron la mayor suba de personal respecto al mes previo (+32,9%).

Categorías	Personal Ocupado promedio por establecimiento	Personal Ocupado total por clase	Cambio Mensual Personal Ocupado	Distribución de Personal Ocupado entre Categorías
5 y 4 Estrellas	32	221	1,15%	38,40%
3 estrellas	20	141	0,00%	24,62%
2 y 1 estrella	9	128	-2,10%	22,35%
Aparts-Hosp.	7	50	32,89%	8,71%
Albergues-Hostels	6	34	3,03%	5,92%
Total		574	2,34%	100,00%

Cuadro 7. Personal Ocupado promedio por establecimiento, total por clase, y su distribución porcentual.

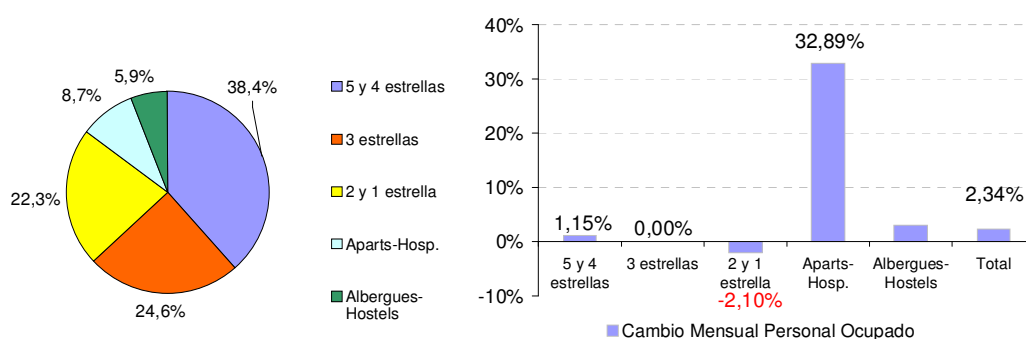


Gráfico 7. Distribución porcentual del total de Personal Ocupado por clase y cambio mensual del Personal Ocupado por categoría

Ingresos

Los ingresos del sector hotelero en Octubre sumaron 5,7 millones de pesos, siendo un 16,5% superior a Septiembre.

En promedio un establecimiento de "5 y 4 Estrellas" registró un ingreso bruto de aproximadamente 449 mil pesos (+25,4% respecto a Septiembre), uno de "3 Estrellas" un ingreso de 210 mil pesos (+25,4% respecto al mes anterior) y uno de "2 y 1 Estrellas" 60,6 mil pesos (-9,41% respecto Septiembre). Un establecimiento dentro de los "Aparts-Hospedajes-Otros Parahoteles" presentó en promedio ingresos por 17,1 mil pesos (-3,8% respecto a Septiembre) y los "Albergues-Hostels" de 22,0 mil pesos (+95,8% respecto a Septiembre).

Categorías	Ingreso Bruto promedio por establecimiento por mes	Ingreso bruto total por clase	Cambio Mensual Ingreso Bruto	Distribución porcentual ingreso bruto total
5 y 4 estrellas	\$ 448.801	\$ 3.141.605	20,85%	54,99%
3 estrellas	\$ 210.134	\$ 1.470.937	25,39%	25,75%
2 y 1 estrella	\$ 60.576	\$ 848.059	-9,41%	14,84%
Aparts-Hosp.	\$ 17.138	\$ 119.966	-3,83%	2,10%
Albergues-Hostels	\$ 22.073	\$ 132.435	95,85%	2,32%
Total		\$ 5.713.001	16,56%	100,00%

Cuadro 8. Ingresos brutos por establecimiento, total por clase y su distribución porcentual.

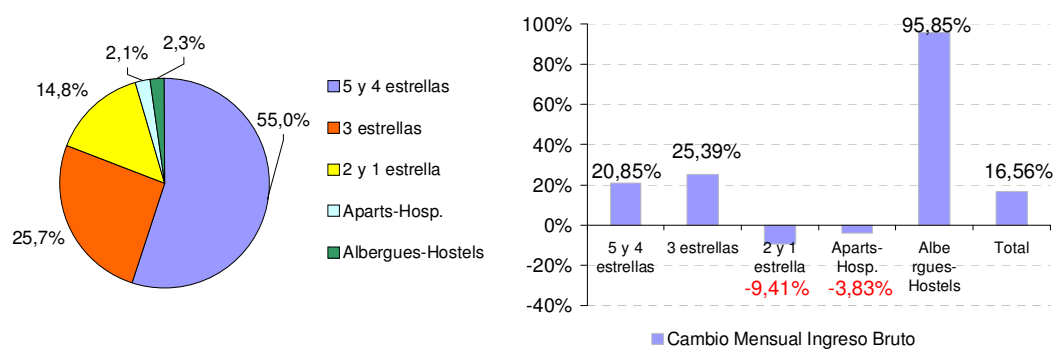


Gráfico 6. Distribución porcentual del Ingreso Bruto nominal total por clase y Cambio mensual del Ingreso Bruto.