



# Encuesta de Ocupación Hotelera

## Septiembre de 2010

### San Miguel de Tucumán

#### Principales resultados de Septiembre:

- ♦ Con una tasa de respuesta del 85,4% la Encuesta de Ocupación Hotelera (EOH) señala que la oferta hotelera de la capital tucumana contó con un total de 4.264 plazas disponibles por día y esta oferta de plazas estuvo dominada por los hoteles.
- ♦ El total de plazas ocupadas en Septiembre sumó 35.482, un 24,9% inferior al nivel registrado en Agosto. Los hoteles de "5 y 4 Estrellas" capturaron el 37% de las plazas, los hoteles de "3 Estrellas" el 26% y los de "2 y 1 Estrellas" el 29%.
- ♦ Las tasas de ocupación de las plazas y la tasa de ocupación de habitaciones y unidades fueron de 28% y 39% respectivamente, lo que representó una baja de 7% y 11% con respecto a Agosto, respectivamente.
- ♦ En Septiembre 17,4 mil viajeros llegaron a la capital provincial, un 23,5% menos que en Agosto. De este total 6.554 viajeros (37,5%) se alojaron en hoteles de "5 y 4 Estrellas", 3.866 viajeros (22,1%) en hoteles de "3 Estrellas" y 5.143 viajeros (29,5%) en hoteles de "2 y 1 Estrellas".
- ♦ La estadía promedio en Septiembre fue de 2,03 pernoctes, un 1,78% inferior al mes previo. Los hoteles de "3 Estrellas" con 2,35 pernoctes fueron los que mostraron mayor estadía promedio en sus hospedados, seguidos por los hoteles de "5 y 4 Estrellas" con 2,01 pernoctes.
- ♦ El personal ocupado fue de 561 personas, quienes se distribuyen mayoritariamente en los hoteles de "4 y 5 Estrellas" (39%), de "3 Estrellas" (25%) y de "2 y 1 Estrellas" (23%).
- ♦ Los ingresos del sector hotelero sumaron en Septiembre de 4,9 millones de pesos, lo que implicó una baja del 26,4% respecto a Agosto.

# Encuesta de Ocupación Hotelera

## Septiembre de 2010

### San Miguel de Tucumán

A partir del mes de Diciembre de 2.007 la Dirección de Estadística de la Provincia de Tucumán asumió la tarea de llevar a cabo la recolección y análisis de datos vinculados al área de Turismo en la Provincia. En ese sentido se han puesto en marcha distintas acciones, entre ellas la Encuesta de Ocupación Hotelera (EOH).

Este relevamiento indaga, mensualmente, sobre una serie de aspectos que intentan caracterizar el movimiento de los establecimientos hoteleros y para-hoteleros de la ciudad de San Miguel de Tucumán. El presente parte de prensa resume los principales resultados correspondientes a Septiembre de 2010.

A fin de preservar el secreto estadístico, conforme el Art. 10 de la ley 17.622, se agruparon las categorías usuales en las siguientes clases, según el Cuadro 1.

Clases	Categorías
1	Hoteles 5 y 4 Estrellas
2	Hoteles de 3 estrellas
3	Hoteles de 2 y 1 estrella, otros hoteles
4	Aparts-Hospedajes-Otros Parahoteles
5	Albergues-Hostels

**Cuadro 1. Clases de establecimientos.**

Las cantidades de establecimientos por clase, existentes y consultados, y los que efectivamente respondieron en Septiembre se presentan en el Cuadro 2. Vale notar que el 85,4% de los hoteles de San Miguel respondieron en Septiembre.

Categorías	Establecimientos Existentes	Establecimientos que respondieron	Tasa de Respuesta
Hoteles 5 y 4 Estrellas	7	7	100,00%
Hoteles de 3 estrellas	7	5	71,43%
Hoteles de 2 y 1 estrella, otros hoteles	14	11	78,57%
Aparts-Hospedajes-Otros Parahoteles	7	8	114,29%
Albergues-Hostels	6	4	66,67%
<b>Total</b>	<b>41</b>	<b>35</b>	<b>85,37%</b>

**Cuadro 2. Cantidad de establecimientos existentes por clase y cantidad de respuestas.**

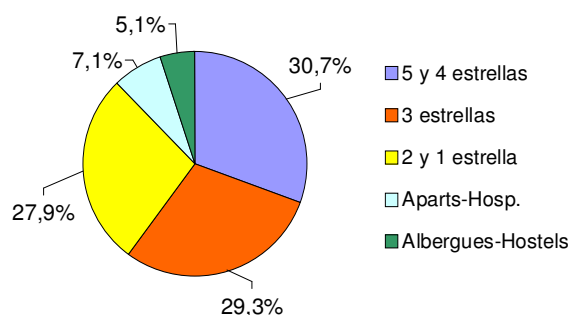
## Plazas disponibles

Las plazas disponibles por clases se exhiben en el Cuadro 3.

Categorías	Plazas Disponibles promedio por establecimiento	Plazas Disponibles por clase	Distribución de Plazas Disponibles entre Categorías
5 y 4 Estrellas	187	1307	30,65%
3 estrellas	178	1247	29,26%
2 y 1 estrella	85	1191	27,94%
Aparts-Hosp.	43	302	7,08%
Albergues-Hostels	36	216	5,07%
<b>Total</b>		<b>4264</b>	<b>100,00%</b>

**Cuadro 3. Plazas Disponibles promedio por establecimiento, total por clase, y su distribución porcentual.**

San Miguel de Tucumán ofreció a los turistas 4.264 plazas por día en Septiembre. Los hoteles (5, 4, 3, 2 y 1 Estrellas) mostraron la mayor participación en el número de plazas disponibles para los viajeros, representando el 88% del total. De todos modos, las categorías de mayor oferta de plazas fueron la de hoteles de “5 y 4 Estrellas” con el 30,7%, la de “3 Estrellas” con el 29,3% y la de “2 y 1 Estrellas” con 27,9%. La oferta de plazas en San Miguel de Tucumán sigue siendo dominada por los hoteles.



**Gráfico 1. Participación porcentual sobre total de Plazas Disponibles.**

## Plazas y Habitaciones Ocupadas

El cuadro 4 presenta la cantidad mensual de plazas ocupadas promedio por establecimiento y total por clase, junto con el total mensual de habitaciones y unidades ocupadas por clase.

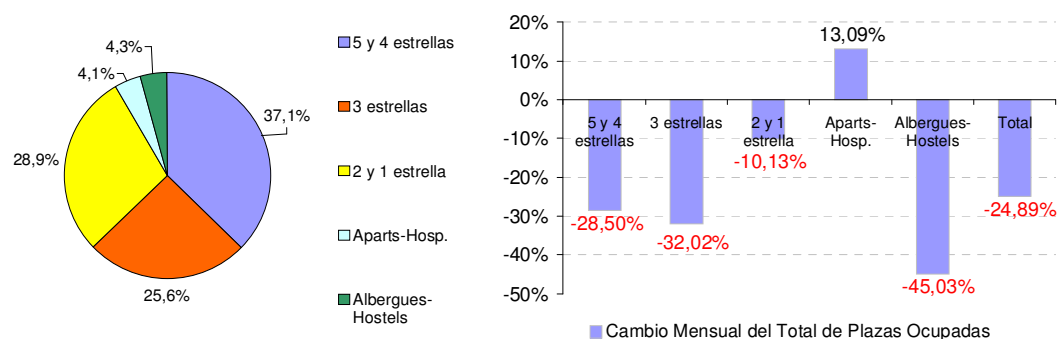


Gráfico 2. Participación porcentual sobre total de Plazas Ocupadas y el cambio porcentual del total de Plazas Ocupadas por clase.

Categorías	Plazas Ocupadas promedio por establecimiento por mes	Total Plazas Ocupadas por mes	Cambio Mensual del Total de Plazas Ocupadas	Distribución de Plazas Ocupadas entre Categorías
5 y 4 Estrellas	1883	13.179	-28,50%	37,14%
3 estrellas	1298	9.087	-32,02%	25,61%
2 y 1 estrella	732	10.254	-10,13%	28,90%
Aparts-Hosp.	207	1.452	13,09%	4,09%
Albergues-Hostels	252	1.511	-45,03%	4,26%
<b>Total</b>		<b>35.482</b>	<b>-24,89%</b>	<b>100,00%</b>

Cuadro 4. Plazas y Habitaciones Ocupadas promedio por establecimiento y total por clase.

El total de plazas ocupadas en Septiembre sumó 35.482 siendo un 24,9% inferior al nivel registrado en Agosto. Los hoteles de "5 y 4 Estrellas" capturaron el 37,1% de las plazas, seguido por los hoteles de "3 Estrellas" y de "2 y 1 Estrellas" con el 25,6% y el 28,9%, respectivamente. El restante 8,3% se reparte entre los establecimientos para-hoteleros.

#### Tasa de ocupación de Plazas y Habitaciones y Unidades

La tasa media de ocupación de plazas en Septiembre fue de 27,7% lo que representó una suba respecto a Agosto de 7,02%, y en la tasa de ocupación de habitaciones y unidades se llegó a un nivel de 39,0% (-10,9 puntos porcentuales respecto al mes previo).

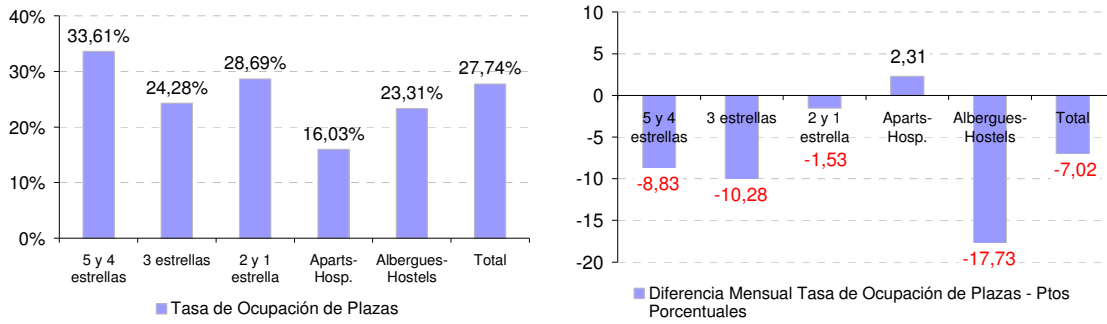


Gráfico 4. Tasa de Ocupación de Plazas. Diferencia Mensual Tasa de Ocupación de Plazas

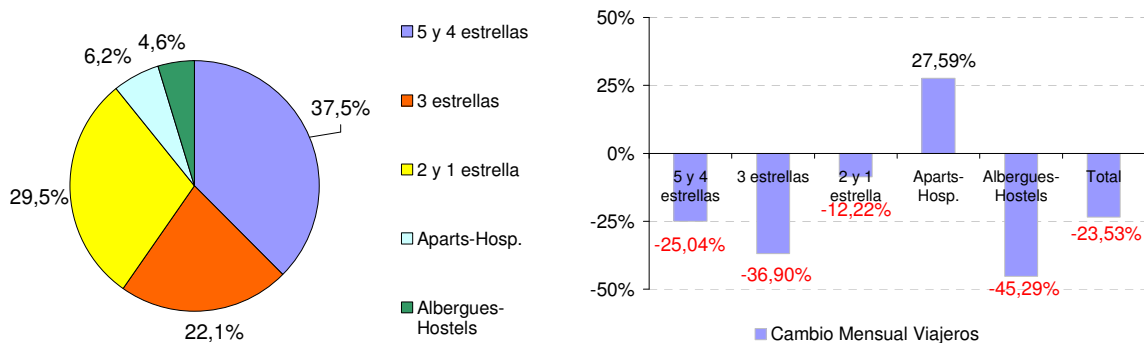
Categorías	Tasa de Ocupación de Plazas	Diferencia Mensual Tasa de Ocupación de Plazas - Ptos Porcentuales	Tasa de Ocupación de Habitaciones y Unidades	Diferencia Mensual Tasa de Ocupación de Hab. y Unidades - Ptos Porcentuales
5 y 4 Estrellas	33,61%	-8,83	47,64%	-8,66
3 estrellas	24,28%	-10,28	36,95%	-25,66
2 y 1 estrella	28,69%	-1,53	39,35%	-4,34
Aparts-Hosp.	16,03%	2,31	16,92%	-1,47
Albergues-Hostels	23,31%	-17,73		
<b>Total</b>	<b>27,74%</b>	<b>-7,02</b>	<b>39,06%</b>	<b>-10,99</b>

Cuadro 5. Tasa de Ocupación de Plazas y Habitaciones.

En cuanto al desempeño de los hoteles, los de "4 y 5 Estrellas" presentaron una tasa de ocupación de plazas de 33,6% (-8,83 puntos porcentuales por encima de Agosto) y una tasa de ocupación de habitaciones y unidades de 47,6% (-8,66 puntos porcentuales sobre el mes previo).

Viajeros y Estadía promedio

Una variable de importancia que releva la EOH se refiere a la cantidad de viajeros hospedados en Hoteles y Para-hoteles. Los resultados de Septiembre señalan que 17,4 mil viajeros llegaron a la capital provincial, un 23,5% menos que en Agosto. De este total 6,5 mil viajeros (37,5%) se alojaron en hoteles de "5 y 4 Estrellas", 3,8 mil viajeros en hoteles de "3 Estrellas" (22,1%) y 5,1 mil viajeros en hoteles de "2 y 1 Estrellas" (29,5%). Se produjo una disminución de los viajeros hospedados en hoteles de "5 y 4 Estrellas" (-27,0%), en hoteles de "3 Estrellas" (-30,9%) y en "Aparts y Hospedajes" (-12,2% por debajo del mes previo).



Categorías	Total Viajeros por Categoría	Cambio Mensual Viajeros	Distribución de Viajeros entre Categorías
5 y 4 estrellas	6.554	-25,04%	37,55%
3 estrellas	3.866	-36,90%	22,15%
2 y 1 estrella	5.143	-8,61%	29,47%
Aparts-Hosp.	1.082	27,59%	6,20%
Albergues-Hostels	810	-45,29%	4,64%
<b>Total</b>	<b>17.455</b>	<b>-23,53%</b>	<b>100,00%</b>

Cuadro 6.1 Viajeros por categoría

Por su parte, la estadía promedio en Septiembre fue de 2,03 pernoctes, un 1,78% superior a la de Agosto. Dentro de los hoteles de "3 Estrellas" fueron los que mostraron mayor estadía promedio en sus hospedados con 2,35 pernoctes (+7,7% respecto al mes previo). Los hoteles de "5 y 4 Estrellas" tuvieron 2,01 pernoctes, representado una baja del 4,6% respecto a Agosto.

Categorías	Estadía Promedio	Cambio Mensual Estadía Promedio
5 y 4 Estrellas	2,01	-4,62%
3 estrellas	2,35	7,74%
2 y 1 estrella	1,99	-1,67%
Aparts-Hosp.	1,34	-11,37%
Alberg.-Hostels	1,86	0,47%
<b>Total</b>	<b>2,03</b>	<b>-1,78%</b>

Cuadro 6.2 Estadía Promedio por categoría

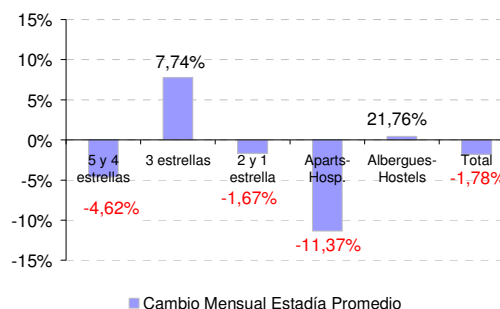


Gráfico 6 Cambio mensual Estadía Promedio

## Personal Ocupado

En Septiembre el sector hotelero y para-hotelero de San Miguel de Tucumán ocupó 561 personas, representando una suba de solo 0,18% respecto a Agosto. De este total, el 38,9% se empleó en hoteles de "5 y 4 Estrellas", el 25,2% en los de "3 Estrellas" y el 23,4% en los de "2 y 1 Estrellas".

Los "Albergues y Hostels" registraron la mayor baja de personal respecto al mes previo (-14,0%).

Categorías	Personal Ocupado promedio por establecimiento	Personal Ocupado total por clase	Cambio Mensual Personal Ocupado	Distribución de Personal Ocupado entre Categorías
5 y 4 Estrellas	31	218	-4,66%	38,85%
3 estrellas	20	141	0,00%	25,20%
2 y 1 estrella	9	131	15,73%	23,36%
Aparts-Hosp.	5	38	-14,00%	6,71%
Albergues-Hostels	6	33	0,00%	5,88%
<b>Total</b>		<b>561</b>	<b>0,18%</b>	<b>100,00%</b>

Cuadro 7. Personal Ocupado promedio por establecimiento, total por clase, y su distribución porcentual.

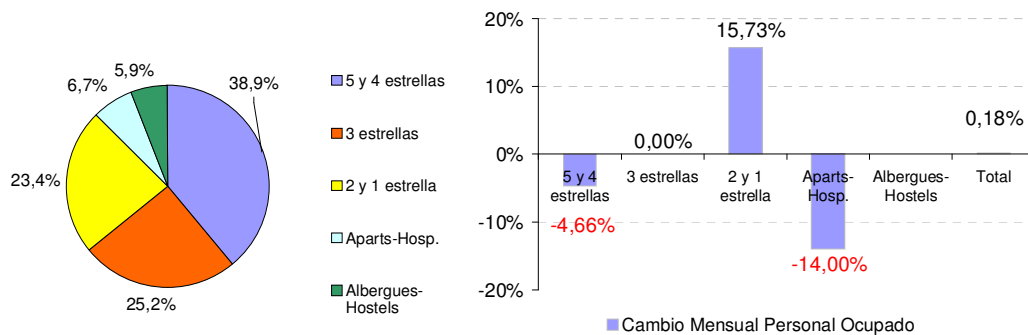


Gráfico 7. Distribución porcentual del total de Personal Ocupado por clase y cambio mensual del Personal Ocupado por categoría

## Ingresos

Los ingresos del sector hotelero en Septiembre sumaron 4,9 millones de pesos, siendo un 26,4% inferior a Agosto.

En promedio un establecimiento de "5 y 4 Estrellas" registró un ingreso bruto de aproximadamente 371 mil pesos (-25,3% respecto a Agosto), uno de "3 Estrellas" un ingreso de 167 mil pesos (+35,8% respecto al mes anterior) y uno de "2 y 1 Estrellas" 66,8 mil pesos (-16,0% respecto Agosto). Un establecimiento dentro de los "Aparts-Hospedajes-Otros Parahoteles" presentó en promedio ingresos por 17,8 mil pesos y los "Albergues-Hostels" de 11,3 mil pesos (-38,3% respecto a Agosto).

Categorías	Ingreso Bruto promedio por establecimiento por mes	Ingreso bruto total por clase	Cambio Mensual Ingreso Bruto	Distribución porcentual ingreso bruto total
5 y 4 estrellas	\$ 371.369	\$ 2.599.585	-25,32%	53,04%
3 estrellas	\$ 167.585	\$ 1.173.095	-35,81%	23,94%
2 y 1 estrella	\$ 66.865	\$ 936.108	-16,04%	19,10%
Aparts-Hosp.	\$ 17.821	\$ 124.748	0,02%	2,55%
Albergues-Hostels	\$ 11.270	\$ 67.622	-38,29%	1,38%
<b>Total</b>		<b>\$ 4.901.159</b>	<b>-26,38%</b>	<b>100,00%</b>

Cuadro 8. Ingresos brutos por establecimiento, total por clase y su distribución porcentual.

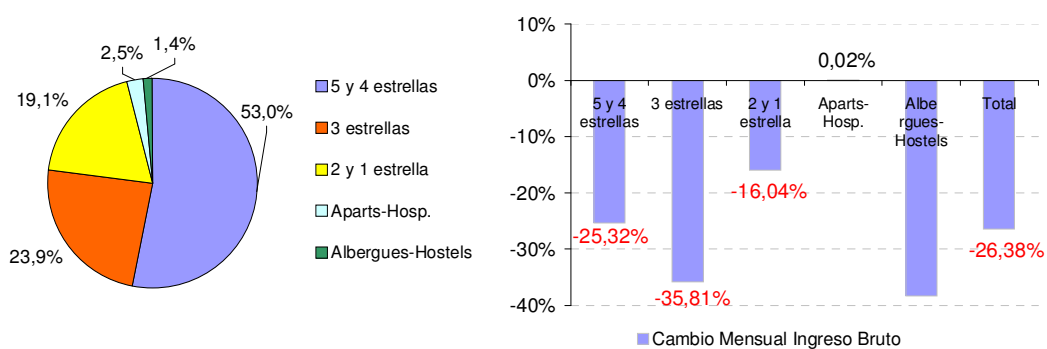


Gráfico 6. Distribución porcentual del Ingreso Bruto nominal total por clase y Cambio mensual del Ingreso Bruto.