



Encuesta de Ocupación Hotelera

Enero de 2011

San Miguel de Tucumán

Principales resultados de Enero:

- ♦ Con una tasa de respuesta del 76,2% la Encuesta de Ocupación Hotelera (EOH) señala que la oferta hotelera de la capital tucumana contó con un total de 4.248 plazas disponibles por día y esta oferta de plazas estuvo dominada por los hoteles.
- ♦ El total de plazas ocupadas en Enero sumó 26.599, solo un 3,97% superior al nivel registrado en Diciembre. Los hoteles de "5 y 4 Estrellas" capturaron el 27,8% de las plazas, los hoteles de "3 Estrellas" el 19,7% y los de "2 y 1 Estrellas" el 26,5%.
- ♦ Las tasas de ocupación de las plazas y la tasa de ocupación de habitaciones y unidades fueron de 20% y 23% respectivamente, lo que representó una baja de 0,2% y 3,9% con respecto a Diciembre, respectivamente.
- ♦ En Enero 17 mil viajeros llegaron a la capital provincial, un 34,4% más que en Diciembre. De este total 3.481 viajeros (20,5%) se alojaron en hoteles de "5 y 4 Estrellas", 3.367 viajeros (19,8%) en hoteles de "3 Estrellas" y 4.796 viajeros (28,2%) en hoteles de "2 y 1 Estrellas".
- ♦ La estadía promedio en Enero fue de 1,56 pernoctes, un 22,6% inferior al mes previo. Los hoteles de "5 y 4 Estrellas" con 2,13 pernoctes fueron los que mostraron mayor estadía promedio en sus hospedados, seguidos por los hoteles de "3 Estrellas" con 1,56 pernoctes.
- ♦ El personal ocupado fue de 569 personas, quienes se distribuyen mayoritariamente en los hoteles de "4 y 5 Estrellas" (33%), de "3 Estrellas" (24%) y de "2 y 1 Estrellas" (25%).
- ♦ Los ingresos del sector hotelero sumaron en Enero de 2,9 millones de pesos, lo que implicó una baja de 4,2% respecto a Diciembre.

Encuesta de Ocupación Hotelera

Enero de 2011

San Miguel de Tucumán

A partir del mes de Enero de 2.007 la Dirección de Estadística de la Provincia de Tucumán asumió la tarea de llevar a cabo la recolección y análisis de datos vinculados al área de Turismo en la Provincia. En ese sentido se han puesto en marcha distintas acciones, entre ellas la Encuesta de Ocupación Hotelera (EOH).

Este relevamiento indaga, mensualmente, sobre una serie de aspectos que intentan caracterizar el movimiento de los establecimientos hoteleros y para-hoteleros de la ciudad de San Miguel de Tucumán. El presente parte de prensa resume los principales resultados correspondientes a Enero de 2011.

A fin de preservar el secreto estadístico, conforme el Art. 10 de la ley 17.622, se agruparon las categorías usuales en las siguientes clases, según el Cuadro 1.

Clases	Categorías
1	Hoteles 5 y 4 Estrellas
2	Hoteles de 3 estrellas
3	Hoteles de 2 y 1 estrella, otros hoteles
4	Aparts-Hospedajes-Otros Parahoteles
5	Albergues-Hostels

Cuadro 1. Clases de establecimientos.

Las cantidades de establecimientos por clase, existentes y consultados, y los que efectivamente respondieron en Enero de 2011 se presentan en el Cuadro 2. Vale notar que el 76,2% de los hoteles de San Miguel respondieron en Enero.

Categorías	Establecimientos Existentes	Establecimientos que respondieron	Tasa de Respuesta
Hoteles 5 y 4 Estrellas	7	7	100,00%
Hoteles de 3 estrellas	7	5	71,43%
Hoteles de 2 y 1 estrella, otros hoteles	14	9	64,29%
Aparts-Hospedajes-Otros Parahoteles	8	8	100,00%
Albergues-Hostels	6	3	50,00%
Total	42	32	76,19%

Cuadro 2. Cantidad de establecimientos existentes por clase y cantidad de respuestas.

Plazas disponibles

Las plazas disponibles por clases se exhiben en el Cuadro 3.

Categorías	Plazas Disponibles promedio por establecimiento	Plazas Disponibles por clase	Distribución de Plazas Disponibles entre Categorías
5 y 4 Estrellas	188	1313	30,90%
3 estrellas	168	1179	27,75%
2 y 1 estrella	76	1059	24,94%
Aparts-Hosp.	43	345	8,12%
Albergues-Hostels	59	352	8,29%
Total		4248	100,00%

Cuadro 3. Plazas Disponibles promedio por establecimiento, total por clase, y su distribución porcentual.

San Miguel de Tucumán ofreció a los turistas 4.248 plazas por día en Enero. Los hoteles (5, 4, 3, 2 y 1 Estrellas) mostraron la mayor participación en el número de plazas disponibles para los viajeros, representando el 83% del total. De todos modos, las categorías de mayor oferta de plazas fueron la de hoteles de “5 y 4 Estrellas” con el 30,9%, la de “3 Estrellas” con el 27,8% y la de “2 y 1 Estrellas” con 24,9%. La oferta de plazas en San Miguel de Tucumán sigue siendo dominada por los hoteles.

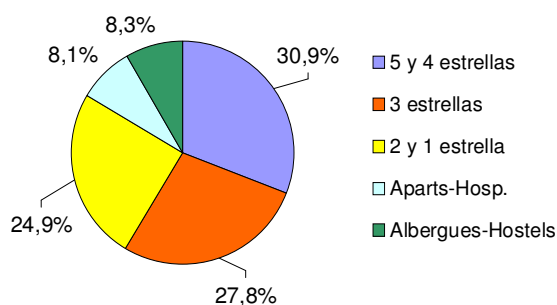


Gráfico 1. Participación porcentual sobre total de Plazas Disponibles.

Plazas y Habitaciones Ocupadas

El cuadro 4 presenta la cantidad mensual de plazas ocupadas promedio por establecimiento y total por clase, junto con el total mensual de habitaciones y unidades ocupadas por clase.

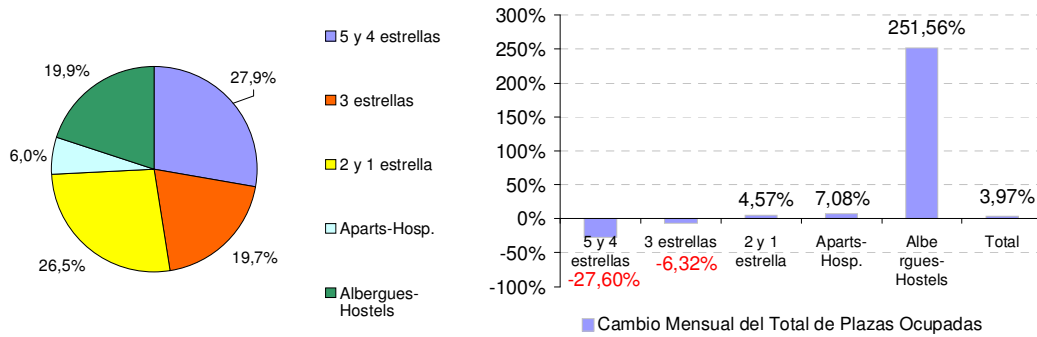


Gráfico 2. Participación porcentual sobre total de Plazas Ocupadas y el cambio porcentual del total de Plazas Ocupadas por clase.

Categorías	Plazas Ocupadas promedio por establecimiento por mes	Total Plazas Ocupadas por mes	Cambio Mensual del Total de Plazas Ocupadas	Distribución de Plazas Ocupadas entre Categorías
5 y 4 Estrellas	1059	7.412	-27,60%	27,86%
3 estrellas	749	5.246	-6,32%	19,72%
2 y 1 estrella	504	7.061	4,57%	26,54%
Aparts-Hosp.	200	1.597	7,08%	6,00%
Albergues-Hostels	881	5.284	251,56%	19,87%
Total		26.599	3,97%	100,00%

Cuadro 4. Plazas y Habitaciones Ocupadas promedio por establecimiento y total por clase.

El total de plazas ocupadas en Enero sumó 26.599 siendo solo un 3,97% superior al nivel registrado en Diciembre. Los hoteles de "5 y 4 Estrellas" capturaron el 27,9% de las plazas, seguido por los hoteles de "2 y 1 Estrellas" y de "3 Estrellas" con el 19,7% y el 26,5%, respectivamente. El restante 26% se reparte entre los establecimientos para-hoteleros.

Tasa de ocupación de Plazas y Habitaciones y Unidades

La tasa media de ocupación de plazas en Enero fue de 20,2% lo que representó una suba respecto a Diciembre de 0,2%, y en la tasa de ocupación de habitaciones y unidades se llegó a un nivel de 22,8% (-3,9 puntos porcentuales respecto al mes previo).

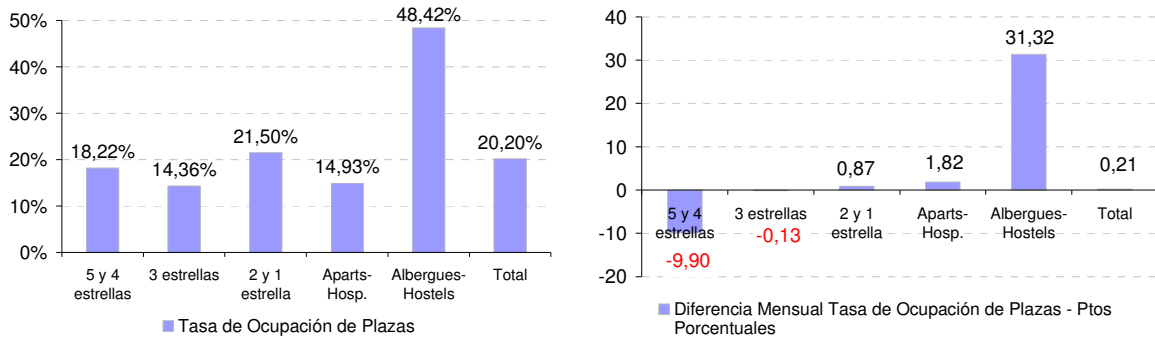


Gráfico 4. Tasa de Ocupación de Plazas. Diferencia Mensual Tasa de Ocupación de Plazas

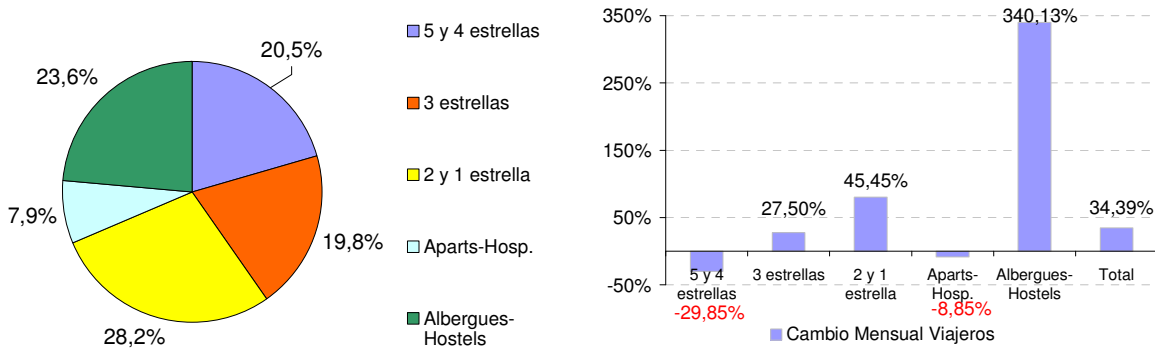
Categorías	Tasa de Ocupación de Plazas	Diferencia Mensual Tasa de Ocupación de Plazas - Ptos Porcentuales	Tasa de Ocupación de Habitaciones y Unidades	Diferencia Mensual Tasa de Ocupación de Hab. y Unidades - Ptos Porcentuales
5 y 4 Estrellas	18,22%	-9,90	25,71%	-3,92
3 estrellas	14,36%	-0,13	20,63%	-2,37
2 y 1 estrella	21,50%	0,87	26,20%	-9,52
Aparts-Hosp.	14,93%	1,82	20,25%	3,01
Albergues-Hostels	48,42%	31,32		
Total	20,20%	0,21	22,79%	-3,85

Cuadro 5. Tasa de Ocupación de Plazas y Habitaciones.

En cuanto al desempeño de los hoteles, los de "4 y 5 Estrellas" presentaron una tasa de ocupación de plazas de 18,2% (-9,9 puntos porcentuales por debajo de Diciembre) y una tasa de ocupación de habitaciones y unidades de 25,7% (-3,9 puntos porcentuales menos que el mes previo).

Viajeros y Estadía promedio

Una variable de importancia que releva la EOH se refiere a la cantidad de viajeros hospedados en Hoteles y Para-hoteles. Los resultados de Enero señalan que 17,0 mil viajeros llegaron a la capital provincial, un 34,3% más que en Diciembre. De este total 3,5 mil viajeros (20,5%) se alojaron en hoteles de "5 y 4 Estrellas", 3,4 mil viajeros en hoteles de "3 Estrellas" (19,8%) y 4,8 mil viajeros de "2 y 1 Estrellas" (28,2%). Se produjo una suba importante en los viajeros hospedados en "Albergues-Hostels" (340%).



Categorías	Total Viajeros por Categoría	Cambio Mensual Viajeros	Distribución de Viajeros entre Categorías
5 y 4 estrellas	3.481	-29,85%	20,48%
3 estrellas	3.367	27,50%	19,81%
2 y 1 estrella	4.796	80,19%	28,21%
Aparts-Hosp.	1.342	-8,85%	7,89%
Albergues-Hostels	4.014	340,13%	23,61%
Total	17.000	34,39%	100,00%

Cuadro 6.1 Viajeros por categoría

Por su parte, la estadía promedio en Enero fue de 1,56 pernoctes, un 22,6% inferior a la de Diciembre. Los hoteles de "5 y 4 Estrellas" fueron los que mostraron mayor estadía promedio en sus hospedados con 2,13 pernoctes (+3,22% respecto al mes previo). Los hoteles de "3 Estrellas" tuvieron 1,56 pernoctes, representado una baja de 26,5% respecto a Diciembre.

Categorías	Estadía Promedio	Cambio Mensual Estadía Promedio
5 y 4 Estrellas	2,13	3,22%
3 estrellas	1,56	-26,53%
2 y 1 estrella	1,47	-41,97%
Aparts-Hosp.	1,19	17,48%
Alberg.-Hostels	1,32	-20,12%
Total	1,56	-22,64%

Cuadro 6.2 Estadía Promedio por categoría

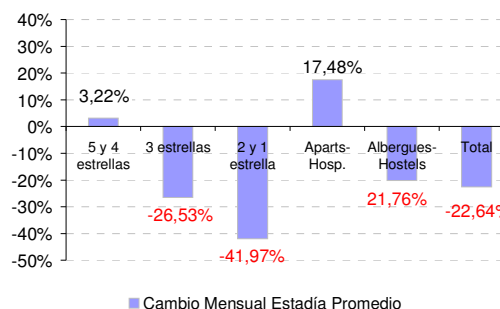


Gráfico 6 Cambio mensual Estadía Promedio

Personal Ocupado

En Enero el sector hotelero y para-hotelero de San Miguel de Tucumán ocupó 569 personas, representando una suba de 9,9% respecto a Diciembre. De este total, el 33,0% se empleó en hoteles de "5 y 4 Estrellas", el 23,6 en los de "3 Estrellas" y 25,1% en los de "2 y 1 Estrellas".

En cuanto a los parahoteles, los "Aparts-Hospedajes" ocuparon el 9,0% y los "Albergues y Hostels" el 9,1% del total de personal empleado por el sector.

Categorías	Personal Ocupado promedio por establecimiento	Personal Ocupado total por clase	Cambio Mensual Personal Ocupado	Distribución de Personal Ocupado entre Categorías
5 y 4 Estrellas	27	188	8,88%	33,07%
3 estrellas	19	134	0,00%	23,64%
2 y 1 estrella	10	143	9,17%	25,17%
Aparts-Hosp.	6	51	14,42%	8,97%
Albergues-Hostels	9	52	50,72%	9,15%
Total		569	9,91%	100,00%

Cuadro 7. Personal Ocupado promedio por establecimiento, total por clase, y su distribución porcentual.

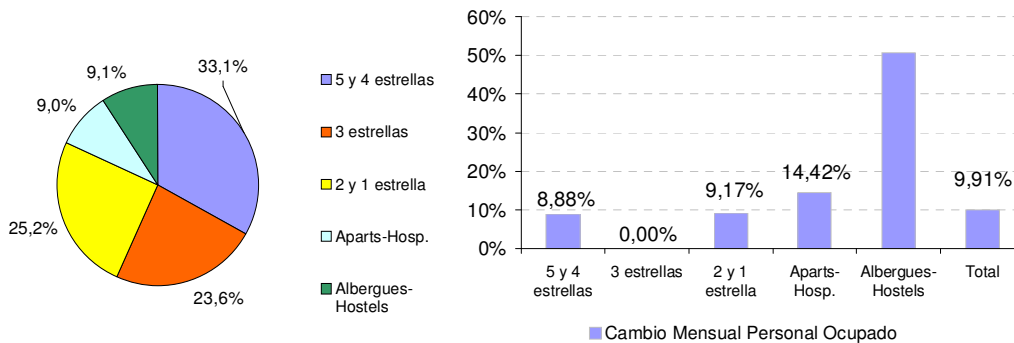


Gráfico 7. Distribución porcentual del total de Personal Ocupado por clase y cambio mensual del Personal Ocupado por categoría

Ingresos

Los ingresos del sector hotelero en Enero sumaron 3,0 millones de pesos, siendo un 4,2% inferior a Diciembre.

En promedio un establecimiento de "5 y 4 Estrellas" registró un ingreso bruto de aproximadamente 218 mil pesos (-3,13% respecto a Diciembre), uno de "3 Estrellas" un ingreso de 84,7 mil pesos (-11,1% respecto al mes anterior) y uno de "2 y 1 Estrellas" 36,2 mil pesos (-20,9% respecto Diciembre). Un establecimiento dentro de los "Aparts-Hospedajes-Otros Parahoteles" presentó en promedio ingresos por 14,8 mil pesos (-25,5% respecto a Diciembre) y los "Albergues-Hostels" de 37,8 mil pesos (+278% respecto a Diciembre).

Categorías	Ingreso Bruto promedio por establecimiento por mes	Ingreso bruto total por clase	Cambio Mensual Ingreso Bruto	Distribución porcentual ingreso bruto total
5 y 4 estrellas	\$ 218.871	\$ 1.532.094	-3,13%	51,43%
3 estrellas	\$ 84.795	\$ 593.565	-11,17%	19,93%
2 y 1 estrella	\$ 36.201	\$ 506.809	-20,93%	17,01%
Aparts-Hosp.	\$ 14.866	\$ 118.929	-25,50%	3,99%
Albergues-Hostels	\$ 37.890	\$ 227.340	278,01%	7,63%
Total		\$ 2.978.737	-4,24%	100,00%

Cuadro 8. Ingresos brutos por establecimiento, total por clase y su distribución porcentual.

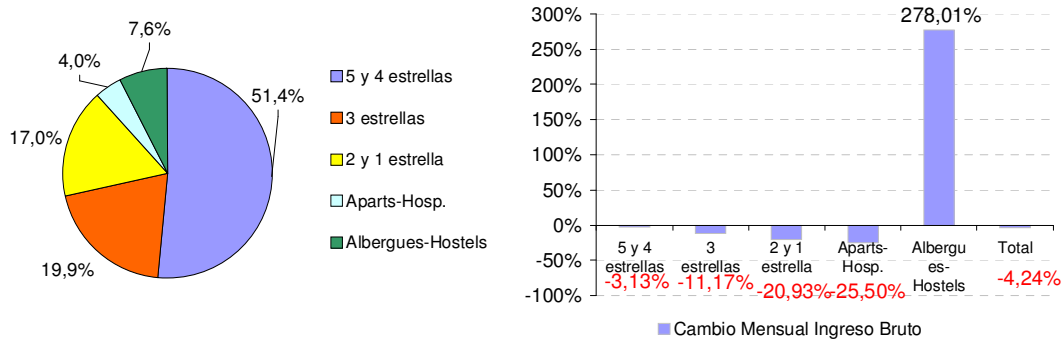


Gráfico 6. Distribución porcentual del Ingreso Bruto nominal total por clase y Cambio mensual del Ingreso Bruto.