



# Encuesta de Ocupación Hotelera Extendida

## Agosto de 2008

### San Miguel de Tucumán

#### Principales resultados de Agosto:

- ♦ Con una tasa de respuesta del 90,2% la Encuesta de Ocupación Hotelera Extendida (EOHE) señala que la oferta hotelera de la capital tucumana contó con un total de 4.107 plazas disponibles por día y esta oferta de plazas estuvo dominada por los hoteles, especialmente los de "5 y 4 Estrellas" (32%).
- ♦ El total de plazas ocupadas en Agosto sumó 48.145, un 4% menor al nivel registrado en Julio. Los hoteles de "5 y 4 Estrellas" capturaron el 42% de las plazas, seguidos por los hoteles de "2 y 1 Estrellas" y los de "3 Estrellas" con el 27% y el 19% respectivamente.
- ♦ Las tasas de ocupación de las plazas y la tasa de ocupación de habitaciones y unidades fueron de 37% y 48% respectivamente, muy similares a las de Julio.
- ♦ En Agosto 22,2 mil viajeros llegaron a la capital provincial, un 12% menos que en Julio. De este total 9.030 viajeros (40%) se alojaron en hoteles de "5 y 4 Estrellas" y 6.244 viajeros (28%) en hoteles de "2 y 1 Estrellas". De este modo se verifica nuevamente la importancia en la capital tucumana de dos clases de hoteles: la de "4 y 5 Estrellas" y la de "1 y 2 Estrellas".
- ♦ La estadía promedio en Agosto fue de 2,16 pernoctes, un 9,2% superior al mes previo. Los hoteles de "3 Estrellas" fueron los que mostraron mayor estadía promedio en sus hospedados con 2,35 pernoctes. Los hoteles de "5 y 4 Estrellas" presentaron una mejora de 18,4% respecto a Julio, con estadía promedio en sus hospedados con 2,26 pernoctes.
- ♦ El personal ocupado se mantuvo en 631 personas, quienes se distribuyen mayoritariamente en los hoteles de "4 y 5 Estrellas" (40%), de "3 Estrellas" (23%) y de "2 y 1 Estrellas" (24%).
- ♦ Los ingresos del sector hotelero sumaron en Agosto de 4,8 millones de pesos, lo que implicó una mejora de 2,8% respecto a Julio.
- ♦ En vista de lo que se espera para Septiembre, los hoteleros manifiestan una posición optimistas sobre el desempeño de las categorías sobre inversiones (saldo de balance de expectativas de +34% en inversión en instalaciones y +25% en inversión en equipamiento) y tuvieron expectativas neutras en cantidad de habitaciones ocupadas (saldo de +6,0%), personal ocupado (saldo 0,5%) y horas trabajadas (saldo de -0,6%).

# Encuesta de Ocupación Hotelera Extendida

## Agosto de 2008

### San Miguel de Tucumán

A partir del mes de Diciembre de 2.007 la Dirección de Estadística de la Provincia de Tucumán asumió la tarea de llevar a cabo la recolección y análisis de datos vinculados al área de Turismo en la Provincia. En ese sentido se han puesto en marcha distintas acciones, entre ellas la Encuesta de Ocupación Hotelera Extendida (EOHE).

Este relevamiento indaga, mensualmente, sobre una serie de aspectos que intentan caracterizar el movimiento de los establecimientos hoteleros y para-hoteleros de la ciudad de San Miguel de Tucumán. El presente parte de prensa resume los principales resultados correspondientes a Agosto de 2008.

A fin de preservar el secreto estadístico, conforme el Art. 10 de la ley 17.622, se agruparon las categorías usuales en las siguientes clases, según el Cuadro 1.

Clases	Categorías
1	Hoteles 5 y 4 Estrellas
2	Hoteles de 3 estrellas
3	Hoteles de 2 y 1 estrella, otros hoteles
4	Aparts-Hospedajes-Otros Parahoteles
5	Albergues-Hostels

**Cuadro 1. Clases de establecimientos.**

Las cantidades de establecimientos por clase, existentes y consultados, y los que efectivamente respondieron en Agosto se presentan en el Cuadro 2. Vale notar que el 90,2% de los hoteles de San Miguel respondieron en Agosto y que todos los hoteles de “5 y 4 Estrellas”, “Aparts-hospedajes-Otros Parahoteles” y “Albergues-Hostels” dieron sus respuestas.

Categorías	Establecimientos Existentes	Establecimientos que respondieron	Tasa de Respuesta
Hoteles 5 y 4 Estrellas	7	7	100,00%
Hoteles de 3 estrellas	7	5	71,43%
Hoteles de 2 y 1 estrella, otros hoteles	14	12	85,71%
Aparts-Hospedajes-Otros Parahoteles	7	7	100,00%
Albergues-Hostels	6	6	100,00%
<b>Total</b>	<b>41</b>	<b>37</b>	<b>90,24%</b>

**Cuadro 2. Cantidad de establecimientos existentes por clase y cantidad de respuestas.**

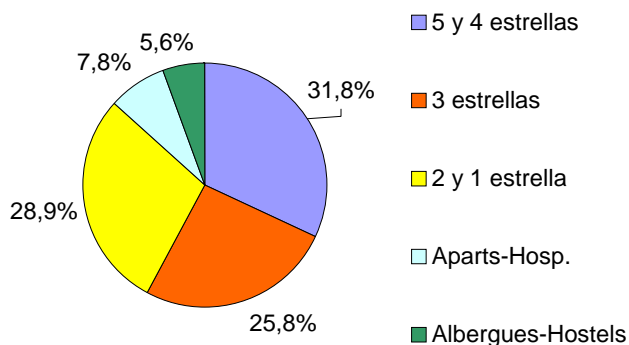
## Plazas disponibles

Las plazas disponibles por clases se exhiben en el Cuadro 3.

Categorías	Plazas Disponibles promedio por establecimiento	Plazas Disponibles por clase	Distribución de Plazas Disponibles entre Categorías
5 y 4 Estrellas	187	1307	31,83%
3 estrellas	152	1061	25,84%
2 y 1 estrella	85	1187	28,89%
Aparts-Hosp.	46	322	7,84%
Albergues-Hostels	38	230	5,60%
<b>Total</b>		<b>4107</b>	<b>100,00%</b>

**Cuadro 3. Plazas Disponibles promedio por establecimiento, total por clase, y su distribución porcentual.**

San Miguel de Tucumán ofreció a los turistas 4.107 plazas por día en Agosto. Los hoteles (5, 4, 3, 2 y 1 Estrellas) mostraron la mayor participación en el número de plazas disponibles para los viajeros, representando el 86% del total. De todos modos, la categoría que mayor oferta de plazas fue la de hoteles de "5 y 4 Estrellas" con el 31,8%. La oferta de plazas en San Miguel de Tucumán sigue siendo dominada por los hoteles.



**Gráfico 1. Participación porcentual sobre total de Plazas Disponibles.**

## Plazas y Habitaciones Ocupadas

El cuadro 4 presenta la cantidad mensual de plazas ocupadas promedio por establecimiento y total por clase, junto con el total mensual de habitaciones y unidades ocupadas por clase.

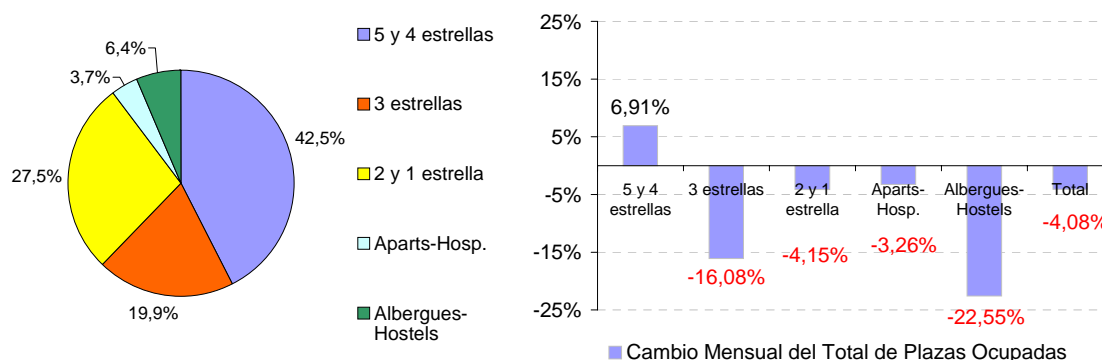


Gráfico 2. Participación porcentual sobre total de Plazas Ocupadas y el cambio porcentual del total de Plazas Ocupadas por clase.

Categorías	Plazas Ocupadas promedio por establecimiento por mes	Total Plazas Ocupadas por mes	Cambio Mensual del Total de Plazas Ocupadas	Distribución de Plazas Ocupadas entre Categorías
5 y 4 Estrellas	2922	20.452	6,91%	42,48%
3 estrellas	1366	9.565	-16,08%	19,87%
2 y 1 estrella	946	13.244	-4,15%	27,51%
Aparts-Hosp.	255	1.782	-3,26%	3,70%
Albergues-Hostels	517	3.102	-22,55%	6,44%
<b>Total</b>		<b>48.145</b>	<b>-4,08%</b>	<b>100,00%</b>

Cuadro 4. Plazas y Habitaciones Ocupadas promedio por establecimiento y total por clase.

El total de plazas ocupadas en Agosto sumó 48.145 siendo un 4,08% inferior al nivel registrado en Julio. Los hoteles de "5 y 4 Estrellas" capturaron el 42% de las plazas, seguidos por los hoteles de "2 y 1 Estrellas" y los de "3 Estrellas" con el 27% y el 20%, respectivamente. El restante 10% se reparte entre los establecimientos para-hoteleros.

Se observa una disminución en la ocupación de plazas prácticamente en todas las categorías en cuanto al desempeño del mes previo, especialmente en hoteles de "3 estrellas" (-16% respecto de Julio) y en para-hoteles de la clase de "Albergues-Hostels" (-22% respecto al mes anterior).

#### Tasa de ocupación de Plazas y Habitaciones y Unidades

La tasa media de ocupación de plazas en Agosto fue de 37,8% lo que representó una leve baja respecto a Julio (-1,5%), que también se observó en la tasa de ocupación de habitaciones y unidades (-0,62 puntos porcentuales) y que llegó a un nivel de 48,8%.

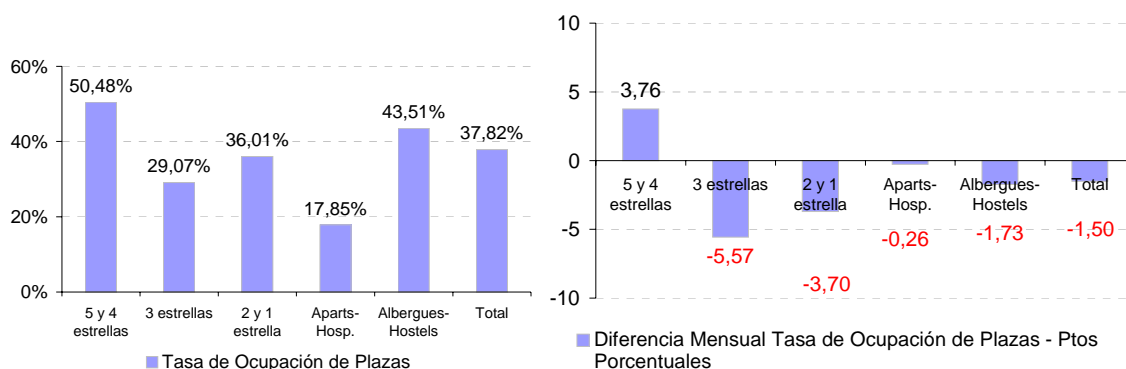


Gráfico 4. Tasa de Ocupación de Plazas. Diferencia Mensual Tasa de Ocupación de Plazas

Categorías	Tasa de Ocupación de Plazas	Diferencia Mensual Tasa de Ocupación de Plazas - Ptos Porcentuales	Tasa de Ocupación de Habitaciones y Unidades	Diferencia Mensual Tasa de Ocupación de Hab. y Unidades - Ptos Porcentuales
5 y 4 Estrellas	50,48%	3,76	63,08%	2,78
3 estrellas	29,07%	-5,57	43,90%	-2,17
2 y 1 estrella	36,01%	-3,70	46,35%	-4,28
Aparts-Hosp.	17,85%	-0,26	24,37%	-2,32
Albergues-Hostels	43,51%	-1,73		
<b>Total</b>	<b>37,82%</b>	<b>-1,50</b>	<b>48,80%</b>	<b>-0,62</b>

Cuadro 5. Tasa de Ocupación de Plazas y Habitaciones.

En cuanto al desempeño por categoría, se destaca la performance de los hoteles de "4 y 5 Estrellas" que presentaron una tasa de ocupación de plazas de 50,4% (+3,76 puntos porcentuales por arriba de Julio) y una tasa de ocupación de habitaciones y unidades de 63% (+2,78 puntos porcentuales por sobre el mes previo). Dentro de los para-hoteles los "Albergues-Hostels" presentaron una tasa de ocupación de plazas de 43,5% (baja de 1,73% puntos porcentuales respecto de Julio).

### Viajeros y Estadía promedio

Una variable de importancia que releva la EOHE se refiere a la cantidad de viajeros hospedados en Hoteles y Para-hoteles. Los resultados de Agosto señalan que 22,2 mil viajeros llegaron a la capital provincial, un 12,2% menos que en Julio. De este total 9.030 viajeros (4%) se alojaron en hoteles de "5 y 4 Estrellas" y 6.244 viajeros (28%) en hoteles de "2 y 1 Estrellas".

Categorías	Total Viajeros por Categoría	Cambio Mensual Viajeros	Distribución de Viajeros entre Categorías
5 y 4 estrellas	9.030	-9,73%	40,50%
3 estrellas	4.065	-16,44%	18,23%
2 y 1 estrella	6.244	-9,10%	28,00%
Aparts-Hosp.	1.387	-7,33%	6,22%
Albergues-Hostels	1.570	-27,53%	7,04%
<b>Total</b>	<b>22.296</b>	<b>-12,22%</b>	<b>100,00%</b>

Cuadro 6.1 Viajeros por categoría

Por su parte, la estadía promedio en Agosto fue de 2,16 pernóctes, un 9,27% superior a la de Julio. Los hoteles de "3 Estrellas" fueron los que mostraron mayor estadía promedio en sus hospedados con 2,35 pernóctes. Los hoteles de "5 y 4 Estrellas" presentando una mejora de 18% respecto con estadía promedio en sus hospedados con 2,26 pernóctes. Los Aparts-Hospedajes-Otros Parahoteles, por otra parte, son los que mostraron la más baja estadía promedio, 1,28 noches por hospedados (+4,39% que el mes previo).

Categorías	Estadía Promedio	Cambio Mensual Estadía Promedio
5 y 4 Estrellas	2,26	18,43%
3 estrellas	2,35	0,43%
2 y 1 estrella	2,12	5,44%
Aparts-Hosp.	1,28	4,39%
Alberg.-Hostels	1,98	6,87%
<b>Total</b>	<b>2,16</b>	<b>9,27%</b>

Cuadro 6.2 Estadía Promedio por categoría

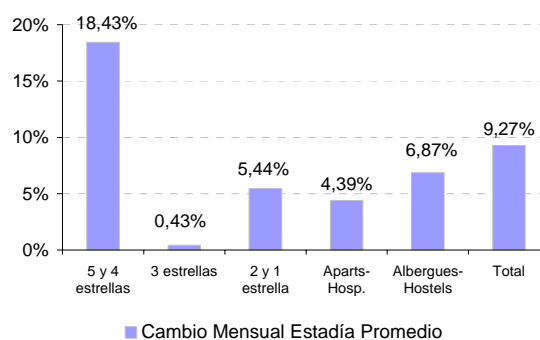


Gráfico 5 Cambio mensual Estadía Promedio

## Personal Ocupado

En Agosto el sector hotelero y para-hotelero de San Miguel de Tucumán ocupó 627 personas, 0,18% menos que en Julio. De este total, el 40% se empleó en hoteles de "5 y 4 Estrellas", 24% en los de "2 y 1 Estrellas" y 23% en los de "3 Estrellas".

Las mayores pérdidas de personal se observaron en los "Abergues-Hostels", cuya reducción fue de 23,6% respecto a Julio. En tanto que los "Aparts-Hospedajes-Otros Parahoteles" registraron un aumento del 6,67% respecto de Julio.

Categorías	Personal Ocupado promedio por establecimiento	Personal Ocupado total por clase	Cambio Mensual Personal Ocupado	Distribución de Personal Ocupado entre Categorías
5 y 4 Estrellas	36	252	0,40%	40,20%
3 estrellas	21	144	0,98%	23,00%
2 y 1 estrella	11	152	3,62%	24,19%
Aparts-Hosp.	7	48	6,67%	7,66%
Albergues-Hostels	5	31	-23,65%	4,95%
<b>Total</b>		<b>627</b>	<b>0,18%</b>	<b>100,00%</b>

Cuadro 7. Personal Ocupado promedio por establecimiento, total por clase, y su distribución porcentual.

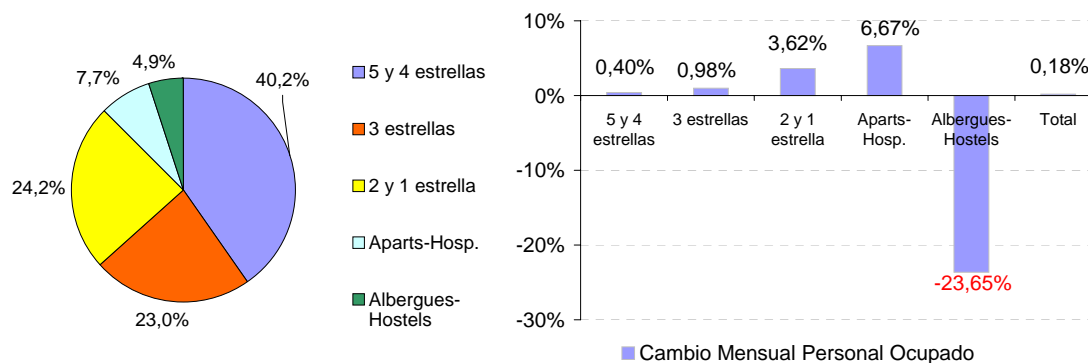


Gráfico 5. Distribución porcentual del total de Personal Ocupado por clase y cambio mensual del Personal Ocupado por categoría

## Ingresos

Los ingresos del sector hotelero en Agosto sumaron 4,8 millones de pesos, un 2,78% superior a Julio.

En promedio un establecimiento de "5 y 4 Estrellas" registró un ingreso bruto de aproximadamente 362 mil pesos, uno de "3 Estrellas" un ingreso de 170 mil pesos (+6,62% respecto al mes anterior) y uno de "2 y 1 Estrellas" 61 mil pesos (+18,5% sobre Julio). Un establecimiento dentro de los "Aparts-Hospedajes-Otros Parahoteles" presentó en promedio ingresos por 16,2 mil pesos (-14,08% sobre Julio) y los "Albergues-Hostels" de 24,2 mil pesos (-28,94% sobre Julio).

Categorías	Ingreso Bruto promedio por establecimiento por mes	Ingreso bruto total por clase	Cambio Mensual Ingreso Bruto	Distribución porcentual ingreso bruto total
5 y 4 estrellas	\$ 362.152	\$ 2.535.062	0,00%	52,27%
3 estrellas	\$ 170.738	\$ 1.195.169	6,62%	24,64%
2 y 1 estrella	\$ 61.477	\$ 860.673	18,57%	17,75%
Aparts-Hosp.	\$ 16.276	\$ 113.931	-14,08%	2,35%
Albergues-Hostels	\$ 24.219	\$ 145.315	-28,94%	3,00%
<b>Total</b>		<b>\$ 4.850.150</b>	<b>2,78%</b>	<b>100,00%</b>

Cuadro 8. Ingresos brutos por establecimiento, total por clase y su distribución porcentual.

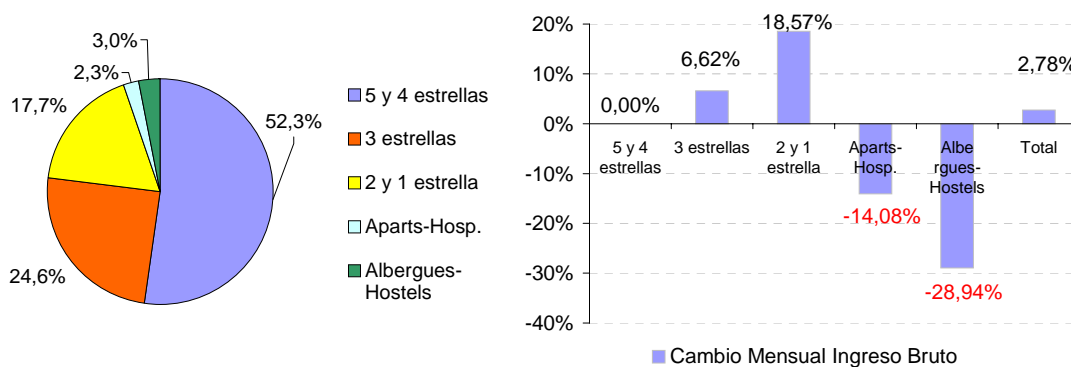


Gráfico 6. Distribución porcentual del Ingreso Bruto nominal total por clase y Cambio mensual del Ingreso Bruto.

## Expectativas

### Saldo del balance de expectativas

La EOH añade una extensión en su formulario a los fines de capturar las expectativas de los empresarios hoteleros para el mes siguiente en cuanto al crecimiento de variables relevantes como la cantidad de habitaciones ocupadas, el personal ocupado, la cantidad de horas trabajadas, inversión en instalaciones y maquinaria y equipo.

Los hoteleros responden a la pregunta de lo que esperan en cada ítem para el mes siguiente eligiendo una de las siguientes tres opciones: aumentarán, no cambiarán ó disminuirán.

A partir de estas respuestas se elabora un indicador de las expectativas, el que se denomina saldo del balance de expectativas para el conjunto de hoteleros. El mismo pondera la respuesta de los hoteleros según la importancia que tiene el hotel en el total de ingresos que genera el sector Hoteles.

El saldo es una medida resumen cualitativa del balance de opiniones acerca de la marcha futura de la actividad hotelera, para los indicadores encuestados. Dicho saldo puede ser positivo o negativo y puede crecer o decrecer en el tiempo. Los valores positivos se interpretan como expectativas favorables u optimistas y viceversa para los saldos negativos.

El valor máximo que puede asumir el saldo es 100% y como mínimo -100%. Cuanto más próximo a 100% (máximo posible del saldo) más optimista es la posición de los hoteleros en cuanto al desempeño de la variable en cuestión. Cuanto más próximo a -100% (mínimo posible del saldo) más pesimista la visión de los empresarios de hoteles. Un saldo próximo a 0% indica una posición neutral, ni optimista, ni pesimista, en el sentido de que no se esperan cambios en general.

### *Resultados en Agosto*

En cuanto a los resultados de Agosto, en vista de lo que se espera para Septiembre, los hoteleros manifiestan expectativas optimistas sobre el desempeño de las categorías de inversiones y tuvieron expectativas prácticamente neutras en cantidad de habitaciones ocupadas, personal ocupado y horas trabajadas.

Expectativas de los empresarios hoteleros	Saldo Expectativas
Cantidad de Habitaciones Ocupadas	6,0%
Personal Ocupado	0,5%
Horas trabajadas	-0,6%
Inversiones en Instalaciones	34,6%
Inversiones en Equipamiento	25,0%

**Cuadro 9. Saldo Expectativas Empresarios Hoteleros**

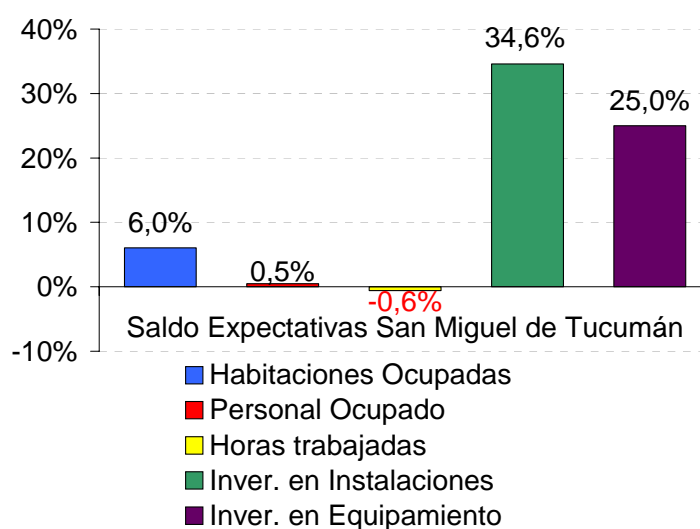


Gráfico 7. Saldo del balance de expectativas de los hoteleros en cuanto a la evolución de las habitaciones ocupadas, personal ocupado, horas trabajadas, inversiones en instalaciones e inversiones en equipamiento.

En cuanto a las expectativas se puede ahondar aún más el análisis considerando la proporción de las respuestas por categoría de hotel, en cada ítem en particular.

### Expectativas de habitaciones ocupadas

Las expectativas de los hoteleros en cuanto a ocupación de habitaciones indican un perfil prácticamente neutral, 51,6% no esperaba cambios, 38,7% anticipaban que disminuirá y 9,7% mejoras. Particularmente, el 42,9% de los hoteles de “5, 4 y 3 estrellas” esperaban aumentar el número de habitaciones ocupadas, el 80% de los “Aparts-hospedajes-Otros Parahoteles” no anticipaban cambios y el 100% de los “Albergues-Hostels” esperaba que disminuya.

Categorías	Expectativas de Habitaciones Ocupadas (%)		
	Disminuirán	No cambiarán	Aumentarán
5 y 4 estrellas	14,3%	42,9%	42,9%
3 estrellas	20,0%	80,0%	0,0%
2 y 1 estrella	54,6%	45,5%	0,0%
Aparts-Hosp.	20,0%	80,0%	0,0%
Albergues-Hostels	100,0%	0,0%	0,0%
<b>Total</b>	<b>38,7%</b>	<b>51,6%</b>	<b>9,7%</b>

Cuadro 10. Expectativas de Habitaciones Ocupadas

Expectativas de personal ocupado y horas trabajadas

A su vez, el 93,6% de los establecimientos no esperaba cambios en el personal ocupado y 96,8% en las horas de trabajadas en Septiembre respecto a Agosto.

Categorías	Expectativas de Personal Ocupado (%)		
	Disminuirán	No cambiarán	Aumentarán
5 y 4 estrellas	0,0%	100,0%	0,0%
3 estrellas	0,0%	100,0%	0,0%
2 y 1 estrella	9,1%	81,8%	9,1%
Aparts-Hosp.	0,0%	100,0%	0,0%
Albergues-Hostels	0,0%	100,0%	0,0%
<b>Total</b>	<b>3,2%</b>	<b>93,6%</b>	<b>3,2%</b>

Cuadro 11. Expectativas de Personal Ocupado

Categorías	Expectativas de Horas Trabajadas (%)		
	Disminuirán	No cambiarán	Aumentarán
5 y 4 estrellas	0,0%	100,0%	0,0%
3 estrellas	0,0%	100,0%	0,0%
2 y 1 estrella	9,1%	90,9%	0,0%
Aparts-Hosp.	0,0%	100,0%	0,0%
Albergues-Hostels	0,0%	100,0%	0,0%
<b>Total</b>	<b>3,2%</b>	<b>96,8%</b>	<b>0,0%</b>

Cuadro 12. Expectativas de Horas Trabajadas

Expectativas de inversión en instalaciones y equipamiento

Respecto a inversiones, los hoteleros de San Miguel de Tucumán no esperaban cambios en Septiembre respecto a Agosto.

El 65% no anticipaba cambios en las inversiones en instalaciones, en Septiembre respecto a Agosto, mientras que el 35% esperaba que aumenten.

En cuanto a la desagregación por categoría, la clase más optimista fue la de hoteles de "3 Estrellas" –el 66,7% esperaba aumentar la inversión en instalaciones-, en tanto que el total de los establecimientos para-hoteleros no anticipaba cambios.

Categorías	Expectativas de Inversiones en Instalaciones (%)		
	Disminuirán	No cambiarán	Aumentarán
5 y 4 estrellas	0,0%	57,1%	42,9%
3 estrellas	0,0%	33,3%	66,7%
2 y 1 estrella	0,0%	66,7%	33,3%
Aparts-Hosp.	0,0%	100,0%	0,0%
Albergues-Hostels	0,0%	100,0%	0,0%
<b>Total</b>	<b>0,0%</b>	<b>65,0%</b>	<b>35,0%</b>

Cuadro 13. Expectativas de Inversión en Instalaciones

En cuanto a las inversiones en equipamiento, el 75% no espera un cambio en Septiembre respecto a Agosto y el 25% esperaba que aumenten.

También en este caso la clase más optimista fue la de hoteles de “3 estrellas” –el 100% esperaba aumentar la inversión en equipamiento- y todos los para-hoteles no esperaban cambios.

Categorías	Expectativas de Inversiones en Equipamiento (%)		
	Disminuirán	No cambiarán	Aumentarán
5 y 4 estrellas	0,0%	83,3%	16,7%
3 estrellas	0,0%	0,0%	100,0%
2 y 1 estrella	0,0%	75,0%	25,0%
Aparts-Hosp.	0,0%	100,0%	0,0%
Albergues-Hostels	0,0%	100,0%	0,0%
<b>Total</b>	<b>0,0%</b>	<b>75,0%</b>	<b>25,0%</b>

Cuadro 14. Expectativas de Inversión en Equipamiento

**Nota metodológica:** Debido a la demora de algunas empresas en brindar la información, fue necesario estimar las cantidades totales de la segunda, tercera, cuarta y quinta clase (“3 estrellas”, “2 y 1 Estrellas”, Albergues-Hostels y “Aparts-hospedajes-Otros Parahoteles”) a fin de poder captar el incremento real existente en algunas variables de interés.