

Encuesta de Ocupación Hotelera Extendida

Enero a Diciembre de 2008

San Miguel de Tucumán

A partir del mes de Diciembre de 2007 la Dirección de Estadística de la Provincia de Tucumán asumió la tarea de llevar a cabo la recolección y análisis de datos vinculados al área de Turismo en la Provincia. En ese sentido se han puesto en marcha distintas acciones, entre ellas la Encuesta de Ocupación Hotelera Extendida (EOHE).

Este relevamiento indaga, mensualmente, sobre una serie de aspectos que intentan caracterizar el movimiento de los establecimientos hoteleros y para-hoteleros de la ciudad de San Miguel de Tucumán. El presente parte de prensa resume los principales resultados correspondientes al período Enero a Diciembre de 2008.

A fin de preservar el secreto estadístico, conforme el Art. 10 de la ley 17.622, se agruparon las categorías usuales en las siguientes clases, según el Cuadro 1.

Clases	Categorías
1	Hoteles 5 y 4 Estrellas
2	Hoteles de 3 Estrellas
3	Hoteles de 2 y 1 estrella, otros hoteles
4	Aparts-Hospedajes-Otros Para-hoteles
5	Albergues-Hostels

Cuadro 1. Clases de establecimientos.

Las cantidades de establecimientos por clase, existentes y consultados se presentan en el Cuadro 2. Vale notar que en promedio el 85% de los hoteles de San Miguel respondieron por mes en el período indicado.

Meses	Establecimientos existentes en San Miguel de Tucumán Nº	Tasa de Respuesta en establecimientos de San Miguel de Tucumán	
		Nº Respuesta	%
ene-08	42	38	90%
feb-08	42	37	88%
mar-08	42	36	86%
abr-08	42	35	83%
may-08	42	35	83%
jun-08	42	37	88%
jul-08	42	35	83%
ago-08	41	37	90%
sep-08	41	33	80%
oct-08	41	36	88%
nov-08	41	33	80%
dic-08	41	34	83%
Promedio	42	36	85%

Cuadro 2. Cantidad de establecimientos existentes por clase y cantidad de respuestas.

Plazas disponibles

Las plazas disponibles del total de los establecimientos consultados en San Miguel de Tucumán de Enero a Diciembre de 2008 y las plazas disponibles en hoteles y para-hoteles se exhiben en el Cuadro 3.

Meses	Plazas disponibles en total de establecimientos consultados		Plazas disponibles en Hoteles		Plazas disponibles en Para-hoteles	
	Cant.	%	Cant.	%	Cant.	%
ene-08	4.092	100%	3.518	86%	574	14%
feb-08	4.233	100%	3.649	86%	584	14%
mar-08	4.133	100%	3.542	86%	590	14%
abr-08	4.313	100%	3.695	86%	618	14%
may-08	3.922	100%	3.398	87%	524	13%
jun-08	4.082	100%	3.486	85%	596	15%
jul-08	4.118	100%	3.505	85%	614	15%
ago-08	4.107	100%	3.555	87%	552	13%
sep-08	4.100	100%	3.534	86%	567	14%
oct-08	4.037	100%	3.470	86%	567	14%
nov-08	4.059	100%	3.478	86%	581	14%
dic-08	3.966	100%	3.399	86%	567	14%
Promedio	4.097	100%	3.519	86%	578	14%

Cuadro 3. Plazas disponibles en el total de establecimientos y según hoteles y para-hoteles

San Miguel de Tucumán ofreció a los turistas un promedio de 4.097 plazas diarias en el período considerado. Los hoteles (5, 4, 3, 2 y 1 estrellas) mostraron la mayor participación en el número de plazas disponibles para los viajeros, representando el 86% del total. La oferta de plazas en la Capital tucumana sigue ha siendo dominada por los establecimientos hoteleros.

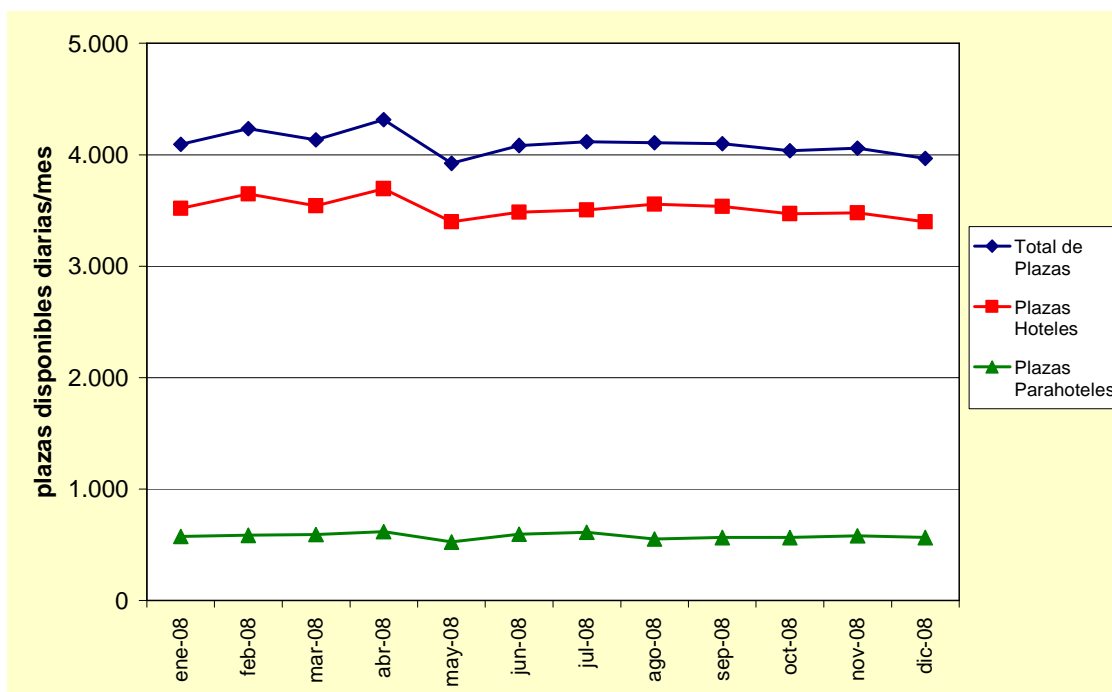


Gráfico 1. Plazas disponibles en el total de establecimientos y según hoteles y para-hoteles

Plazas disponibles por categoría

El Cuadro 4 presenta la cantidad mensual de plazas disponibles en establecimientos hoteleros y para-hoteleros consultados de San Miguel de Tucumán, para las distintas categorías.

Meses	Plazas disponibles por mes en Hoteles						Plazas disponibles por mes en Para-hoteles			
	"4 y 5 Estrellas"		"3 Estrellas"		"1 y 2 Estrellas"		Aparts-Hospedajes		Albergues-Hostels	
	Cant.	%	Cant.	%	Cant.	%	Cant.	%	Cant.	%
ene-08	1.276	31%	1.061	26%	1.181	29%	322	8%	252	6%
feb-08	1.276	30%	1.061	25%	1.312	31%	318	8%	266	6%
mar-08	1.276	31%	1.061	26%	1.205	29%	322	8%	268	6%
abr-08	1.276	30%	1.061	25%	1.358	31%	333	8%	286	7%
may-08	1.188	30%	1.061	27%	1.149	29%	322	8%	202	5%
jun-08	1.274	31%	1.061	26%	1.151	28%	328	8%	268	7%
jul-08	1.321	32%	1.061	26%	1.123	27%	328	8%	286	7%
ago-08	1.307	32%	1.061	26%	1.187	29%	322	8%	230	6%
sep-08	1.330	32%	1.061	26%	1.142	28%	322	8%	245	6%
oct-08	1.246	31%	1.061	26%	1.163	29%	322	8%	245	6%
nov-08	1.247	31%	1.061	26%	1.170	29%	335	8%	246	6%
dic-08	1.181	30%	1.117	28%	1.102	28%	322	8%	245	6%
Promedio	1.266	31%	1.066	26%	1.187	29%	325	8%	253	6%

Cuadro 4. Plazas disponibles en hoteles y para-hoteles según clases de establecimientos

Los hoteles de "5 y 4 Estrellas" capturaron el 31% de las plazas disponibles, seguidos por los hoteles de "2 y 1 Estrellas" y los de "3 Estrellas" con el 29% y el 26%, respectivamente. El restante 14% se reparte entre los establecimientos para-hoteleros.

En cuanto al desempeño de las categorías en el período considerado, los hoteles "5 y 4 Estrellas" de 1.276 plazas en Enero pasaron a 1.181 plazas en Diciembre y los hoteles de "2 y 1 Estrellas" de 1.181 plazas bajaron a 1.102 plazas en el mismo período.

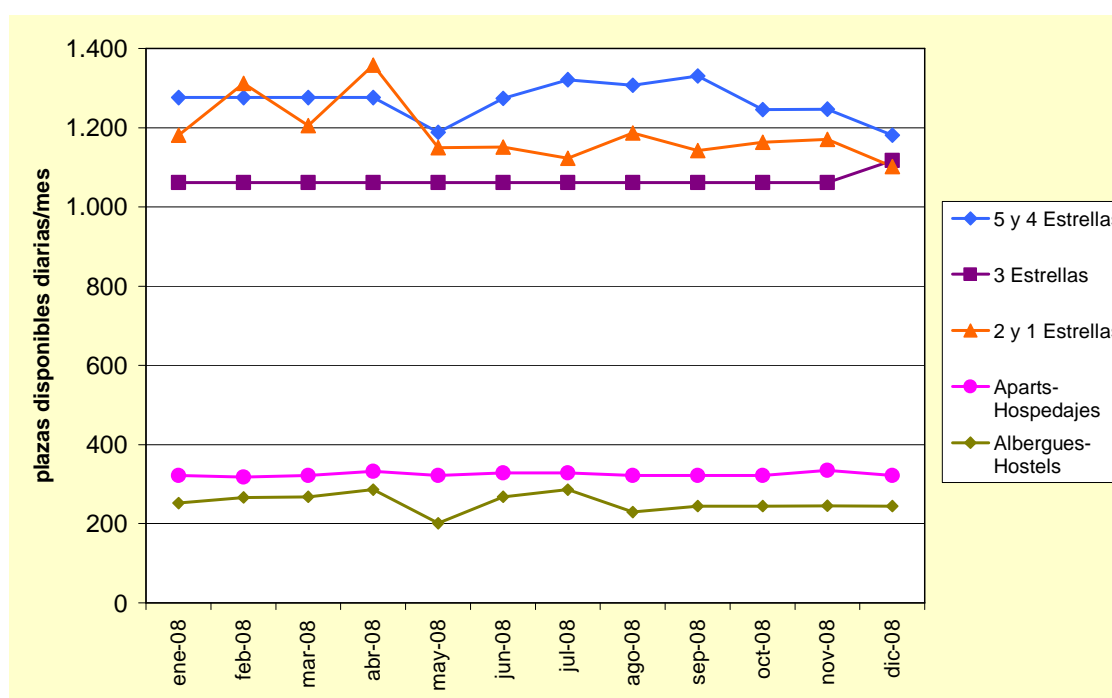


Gráfico 2. Plazas disponibles en hoteles y para-hoteles según clases de establecimientos

Viajeros

El Cuadro 5 presenta la cantidad mensual de viajeros que se hospedaron en el total de los establecimientos consultados de San Miguel de Tucumán para el período Enero a Diciembre de 2008 y los viajeros hospedados en hoteles y para-hoteles en el mismo período.

Meses	Viajeros en el total de establecimientos consultados		Viajeros en Hoteles		Viajeros en Para-hoteles	
	Cant.	%	Cant.	%	Cant.	%
ene-08	16.053	100%	12.582	78%	3.471	22%
feb-08	16.760	100%	12.878	77%	3.883	23%
mar-08	16.169	100%	13.405	83%	2.764	17%
abr-08	14.872	100%	12.460	84%	2.412	16%
may-08	16.179	100%	13.996	87%	2.183	13%
jun-08	15.636	100%	13.728	88%	1.909	12%
jul-08	25.401	100%	21.737	86%	3.663	14%
ago-08	22.296	100%	19.339	87%	2.957	13%
sep-08	19.006	100%	16.796	88%	2.211	12%
oct-08	17.799	100%	15.429	87%	2.370	13%
nov-08	14.864	100%	12.586	85%	2.278	15%
dic-08	12.176	100%	10.238	84%	1.938	16%
Promedio	17.268	100%	14.598	84%	2.670	16%

Cuadro 5. Viajeros en total de establecimientos y según hoteles y para-hoteles

Los resultados señalan que en promedio llegaron a la capital provincial 17 mil viajeros por mes. De este total 84% se alojaron en hoteles (5, 4, 3, 2 y 1 estrellas) y 16% en para-hoteles (aparts, hospedajes, albergues, hostels y otros).

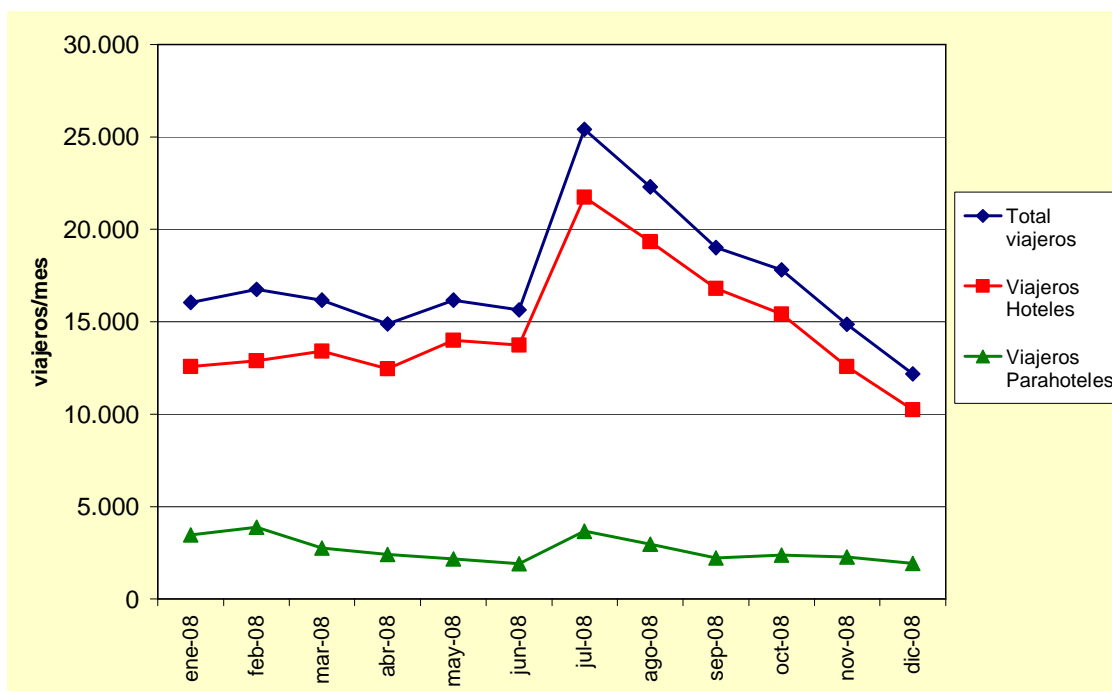


Gráfico 3. Viajeros en el total de establecimientos y según hoteles y para-hoteles

Viajeros por categoría

La cantidad mensual de viajeros hospedados en establecimientos hoteleros y para-hoteleros consultados, según la clase se muestra en el Cuadro 6.

Meses	Viajeros por mes en Hoteles						Viajeros por mes en Para-hoteles			
	"4 y 5 Estrellas"		"3 Estrellas"		"1 y 2 Estrellas"		Aparts-Hospedajes		Albergues-Hostels	
	Cant.	%	Cant.	%	Cant.	%	Cant.	%	Cant.	%
ene-08	3.395	21%	3.696	23%	5.491	34%	1.260	8%	2.211	14%
feb-08	5.283	32%	4.240	25%	3.355	20%	1.279	8%	2.604	16%
mar-08	6.041	37%	3.528	22%	3.836	24%	1.176	7%	1.588	10%
abr-08	5.441	37%	3.001	20%	4.018	27%	1.190	8%	1.222	8%
may-08	6.347	39%	3.924	24%	3.726	23%	973	6%	1.210	7%
jun-08	6.125	39%	3.357	21%	4.246	27%	943	6%	966	6%
jul-08	10.003	39%	4.865	19%	6.869	27%	1.497	6%	2.167	9%
ago-08	9.030	40%	4.065	18%	6.244	28%	1.387	6%	1.570	7%
sep-08	8.526	45%	3.908	21%	4.362	23%	1.040	5%	1.171	6%
oct-08	7.123	40%	2.678	15%	5.629	32%	1.016	6%	1.354	8%
nov-08	5.367	36%	2.818	19%	4.402	30%	1.106	7%	1.172	8%
dic-08	3.558	29%	2.891	24%	3.789	31%	879	7%	1.060	9%
Promedio	6.353	36%	3.581	21%	4.664	27%	1.145	7%	1.524	9%

Cuadro 6. Viajeros en hoteles y para-hoteles según clases de establecimiento

Los hoteles de "5 y 4 Estrellas" hospedaron en promedio el 36% de los viajeros, seguidos por los hoteles de "2 y 1 Estrellas" y los de "3 Estrellas" con el 27% y el 21%, respectivamente. El restante 16% se reparte entre los establecimientos para-hoteleros.

Primero se destaca el máximo de viajeros de Julio, en concordancia con las vacaciones de invierno (los hoteles de "5 y 4 Estrellas" hospedaron 10 mil viajeros, 6.869 en los de "2 y 1 Estrellas" y 4.865 viajeros en los de "3 Estrellas"). A partir de Julio se produce una persistente caída, que en diciembre alcanza los 3.558 viajeros en los hoteles de "5 y 4 Estrellas" y 3.789 en los de "2 y 1 Estrellas".

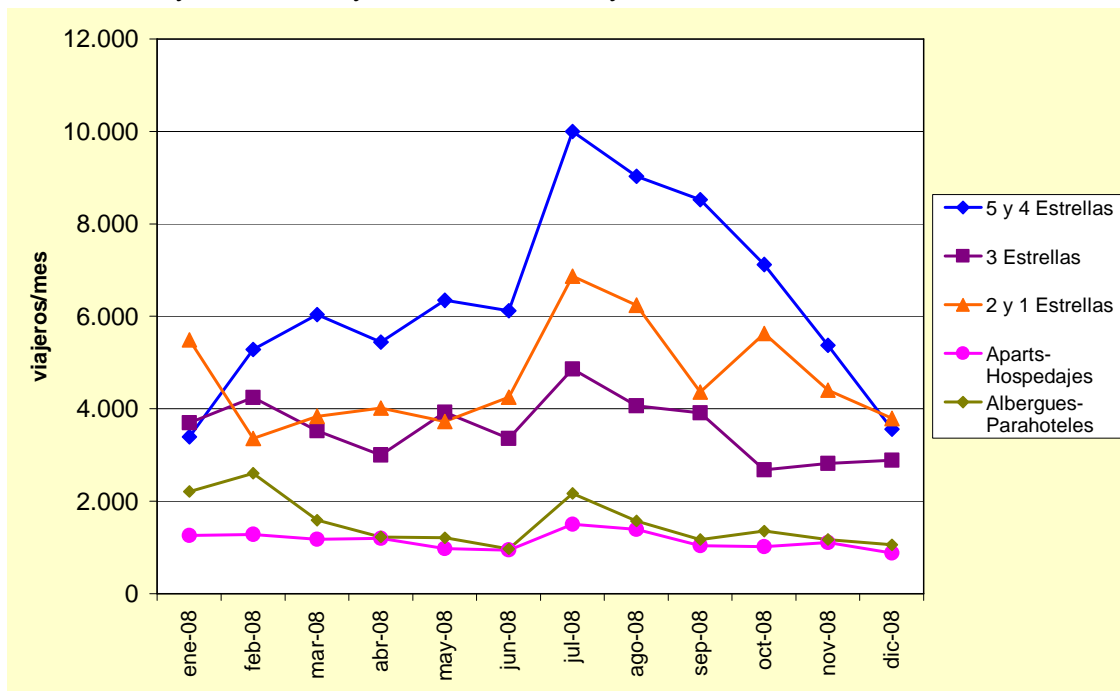


Gráfico 4. Viajeros en hoteles y para-hoteles según clases de establecimientos

Estadía Promedio

La estadía promedio en el total de los establecimientos consultados de San Miguel de Tucumán de Enero a Diciembre de 2008, se exhibe en el Cuadro 7.

Meses	Estadía promedio en establecimientos consultados	Estadía promedio en Hoteles	Estadía promedio en Para-hoteles
ene-08	1,72	1,85	1,50
feb-08	1,64	1,79	1,14
mar-08	1,88	1,92	1,30
abr-08	1,91	1,94	1,37
may-08	2,13	2,23	1,50
jun-08	1,86	1,90	1,42
jul-08	1,98	2,09	1,54
ago-08	2,16	2,25	1,63
sep-08	2,25	2,39	1,66
oct-08	2,10	2,31	1,53
nov-08	1,95	2,03	1,40
dic-08	2,00	2,08	1,50
Promedio	1,96	2,06	1,46

Cuadro 7. Estadía promedio en todos los establecimientos y según hoteles y para-hoteles

La estadía promedio para el período considerado fue de 1,96 pernóctes, siendo de 2,06 noches para los establecimientos hoteleros y de 1,46 para los para-hoteleros.

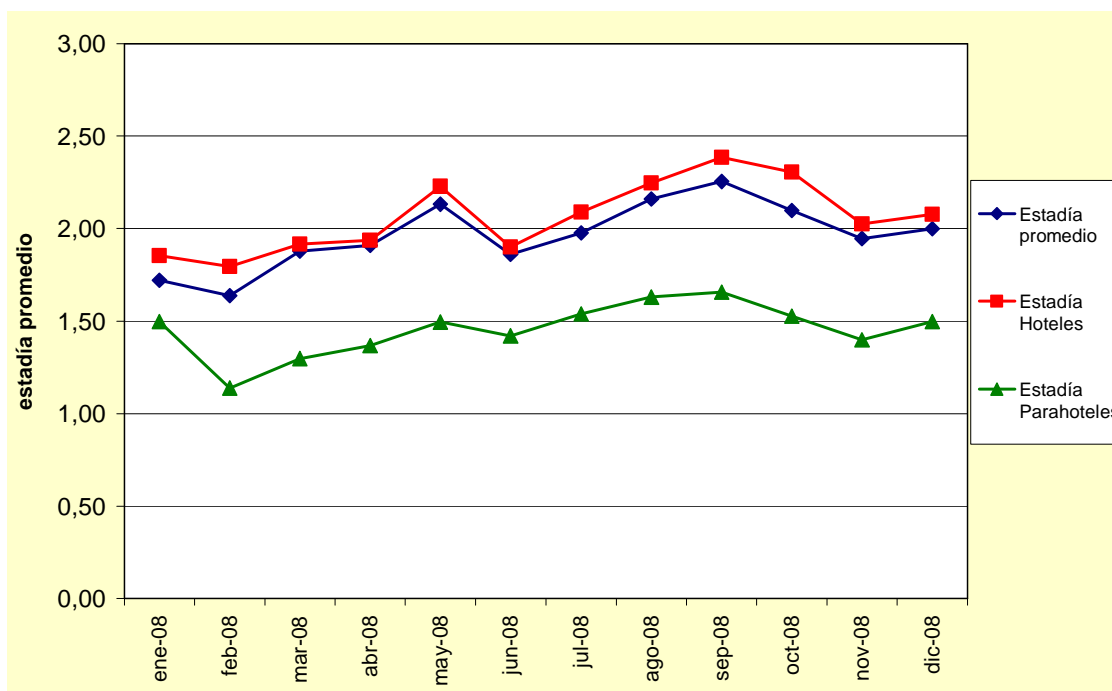


Gráfico 5. Estadía promedio en el total de establecimientos y según hoteles y para-hoteles

Estadía Promedio por categoría

En el Cuadro 8 se muestra la estadía promedio por categoría de los establecimientos consultados en San Miguel de Tucumán de Enero a Diciembre de 2008.

Meses	Estadía promedio en Hoteles			Estadía promedio en Para-hoteles	
	"4 y 5 Estrellas"	"3 Estrellas"	"1 y 2 Estrellas"	Aparts-Hospedajes	Albergues-Hostels
ene-08	2,54	1,60	1,42	1,38	1,61
feb-08	1,99	1,51	1,88	1,28	1,00
mar-08	2,35	1,61	1,79	1,20	1,39
abr-08	2,38	1,60	1,83	1,24	1,49
may-08	2,28	1,72	2,69	1,48	1,51
jun-08	1,94	1,61	2,15	1,20	1,64
jul-08	1,91	2,34	2,01	1,23	1,85
ago-08	2,26	2,35	2,12	1,28	1,98
sep-08	2,16	2,38	2,62	1,32	1,99
oct-08	2,20	2,92	1,79	1,22	1,83
nov-08	2,27	2,04	1,76	1,08	1,72
dic-08	2,44	1,83	1,96	1,31	1,68
Promedio	2,23	1,96	2,00	1,27	1,64

Cuadro 8. Estadía promedio en hoteles y para-hoteles por categoría de establecimiento

La mayor estadía promedio del período fue para los hoteles de “5 y 4 Estrellas” con 2,23 pernates, seguida de los hoteles de “2 y 1 Estrellas” y “3 Estrellas” con 2,00 y 1,96 pernates, respectivamente. En tanto que en los “Aparts-Hospedajes” y “Albergues-Hostels” fue de 1,27 y 1,64 pernates.

El mayor incremento relativo se produjo en los hoteles “3 Estrellas” que en Octubre tuvieron una estadía promedio de 2,38 noches.

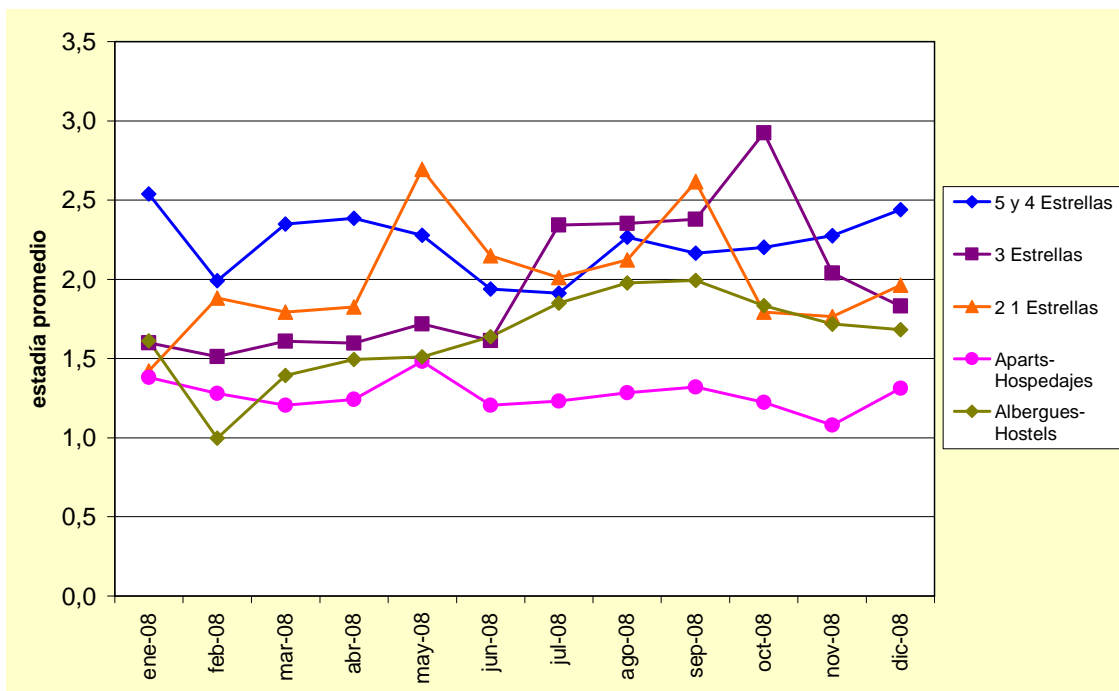


Gráfico 6. Estadía promedio en hoteles y para-hoteles según clases de establecimientos

Personal Ocupado

El personal ocupado por mes en el total de establecimientos consultados de San Miguel de Tucumán de Enero a Diciembre de 2008, se presenta en el Cuadro 9.

Meses	Personal ocupado en el total de establecimientos consultados		Personal ocupado en Hoteles		Personal ocupado en Para-hoteles	
	Cant.	%	Cant.	%	Cant.	%
ene-08	640	100%	559	87%	81	13%
feb-08	637	100%	565	89%	72	11%
mar-08	692	100%	612	88%	81	12%
abr-08	713	100%	623	87%	90	13%
may-08	618	100%	536	87%	82	13%
jun-08	601	100%	517	86%	84	14%
jul-08	626	100%	540	86%	86	14%
ago-08	627	100%	548	87%	79	13%
sep-08	620	100%	546	88%	74	12%
oct-08	626	100%	548	88%	78	12%
nov-08	630	100%	542	86%	88	14%
dic-08	608	100%	529	87%	79	13%
Promedio	636	100%	555	87%	81	13%

Cuadro 9. Personal ocupado en total de establecimientos y según hoteles y para-hoteles

En promedio el sector ocupó 636 personas por mes, correspondiendo el 87% de la ocupación a los hoteles (5, 4, 3, 2 y 1 estrella) y el restante 13% a los para-hoteles (aparts, hospedajes, albergues, Hostels y otros).

La mayor ocupación correspondió al mes de Abril con 713 personas ocupadas en los establecimientos consultados de San Miguel y la menor a Junio con 601 personas.

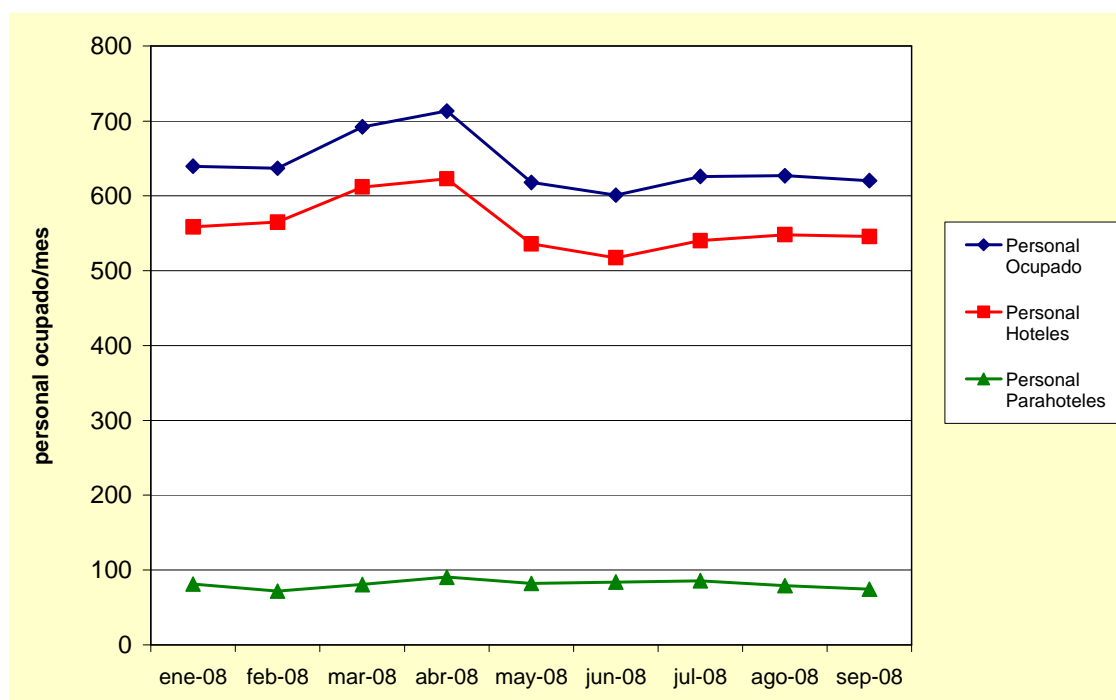


Gráfico 7. Personal ocupado por mes en total de establecimientos y según hoteles y para-hoteles

Personal Ocupado por categoría

En el Cuadro 10 se presenta el personal ocupado por mes en establecimientos hoteleros y para-hoteleros consultados de San Miguel de Tucumán, en el período Enero a Diciembre de 2008, según categoría.

Meses	Personal ocupado por mes en Hoteles						Personal ocupado por mes en Para-hoteles			
	"4 y 5 Estrellas"		"3 Estrellas"		"1 y 2 Estrellas"		Aparts-Hospedajes		Albergues-Hostels	
	Cant.	%	Cant.	%	Cant.	%	Cant.	%	Cant.	%
ene-08	283	44%	141	22%	134	21%	47	7%	34	5%
feb-08	255	40%	148	23%	162	25%	48	8%	24	4%
mar-08	300	43%	148	21%	163	24%	43	6%	37	5%
abr-08	303	42%	148	21%	172	24%	53	7%	38	5%
may-08	240	39%	144	23%	151	25%	50	8%	32	5%
jun-08	248	41%	144	24%	125	21%	50	8%	34	6%
jul-08	251	40%	143	23%	146	23%	45	7%	41	6%
ago-08	252	40%	144	23%	152	24%	48	8%	31	5%
sep-08	253	41%	144	23%	148	24%	42	7%	32	5%
oct-08	252	40%	144	23%	152	24%	48	8%	30	5%
nov-08	248	39%	144	23%	149	24%	49	8%	39	6%
dic-08	242	40%	156	26%	132	22%	48	8%	31	5%
Promedio	261	41%	146	23%	149	23%	48	7%	34	5%

Cuadro 10. Personal ocupado en hoteles y para-hoteles según categoría de establecimiento

En promedio el 41% se empleó en hoteles de "5 y 4 Estrellas", mientras que los hoteles de "2 y 1 Estrellas" y "3 Estrellas" emplearon el 23% del personal.

Las mayores pérdidas de personal se observaron en los hoteles de "4 y 5 Estrellas", ya que en Enero empleaban 283 personas (44% del total empleado) y en mayo 240 personas (39% del personal total).

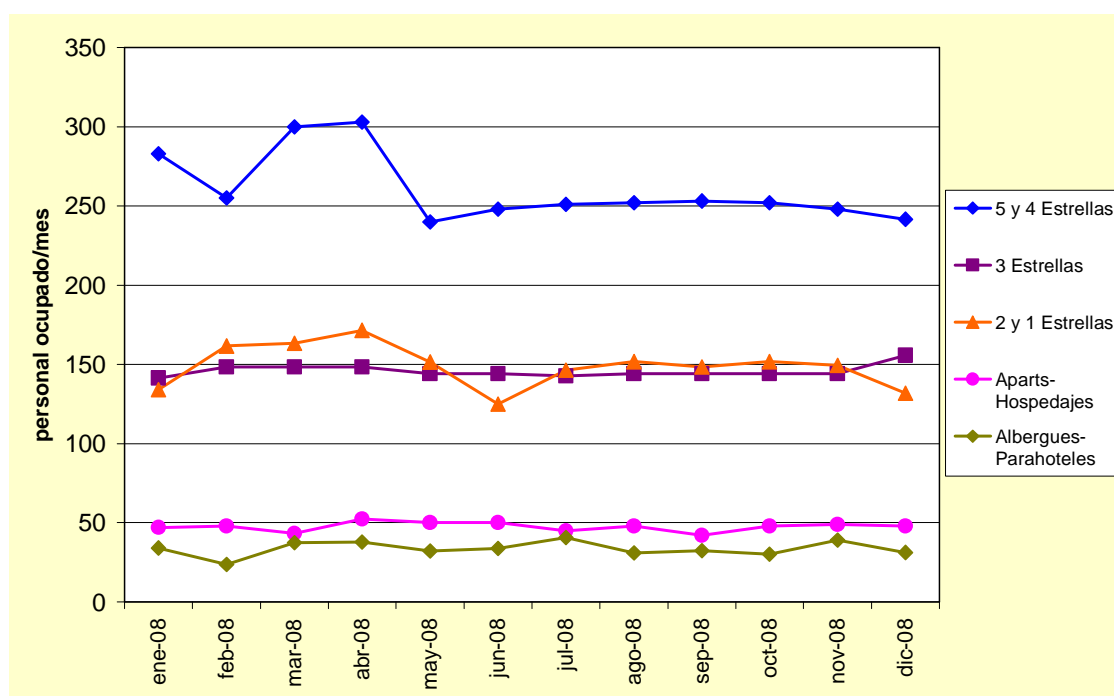


Gráfico 8. Personal ocupado por mes en hoteles y para-hoteles según categoría de establecimiento

Ingresos

Los ingresos brutos generados por el sector en San Miguel de Tucumán en el período Enero a Diciembre de 2008, según categoría se exhiben en el Cuadro 11.

Meses	Ingresos brutos en el total de establecimientos consultados		Ingresos brutos en Hoteles		Ingresos brutos en Para-hoteles	
	Cant.	%	Cant.	%	Cant.	%
ene-08	\$ 1.683.760	100%	\$ 1.497.413	89%	\$ 186.347	11%
feb-08	\$ 1.660.880	100%	\$ 1.488.843	90%	\$ 172.036	10%
mar-08	\$ 2.471.838	100%	\$ 2.356.434	95%	\$ 115.404	5%
abr-08	\$ 2.792.802	100%	\$ 2.656.234	95%	\$ 136.569	5%
may-08	\$ 3.016.183	100%	\$ 2.853.361	95%	\$ 162.821	5%
jun-08	\$ 2.824.314	100%	\$ 2.677.738	95%	\$ 146.576	5%
jul-08	\$ 4.719.119	100%	\$ 4.382.029	93%	\$ 337.091	7%
ago-08	\$ 4.850.150	100%	\$ 4.590.904	95%	\$ 259.246	5%
sep-08	\$ 4.229.650	100%	\$ 4.032.415	95%	\$ 197.234	5%
oct-08	\$ 3.892.366	100%	\$ 3.723.786	96%	\$ 168.581	4%
nov-08	\$ 3.139.301	100%	\$ 3.017.925	96%	\$ 121.376	4%
dic-08	\$ 2.352.234	100%	\$ 2.229.270	95%	\$ 122.964	5%
Promedio	\$ 3.138.744	100%	\$ 2.948.374	93%	\$ 190.369	7%

Cuadro 11. Ingresos brutos en total de establecimientos y según hoteles y para-hoteles

Los resultados señalan que en promedio se generaron 3,1 millones de pesos por mes, entre Enero y Diciembre de 2008. De este total el 93% corresponde a ingresos brutos de establecimientos hoteleros (5, 4, 3, 2 y 1 estrellas) y el 7% restante a para-hoteleros (aparts, hospedajes, albergues, hostels y otros). El máximo se produjo en las vacaciones invernales con 4,7 millones de pesos en Julio y 4,8 millones en Agosto. A partir de allí se produce una merma en los ingresos alcanzando en Diciembre 2,3 millones de pesos.

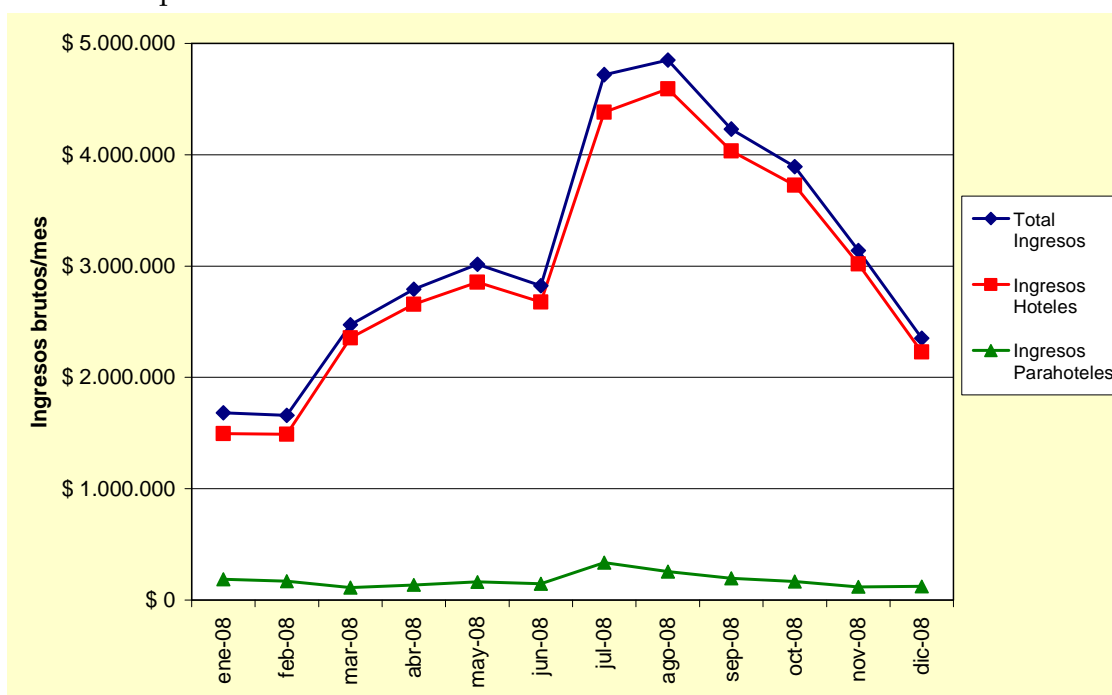


Gráfico 9. Ingresos brutos en el total de establecimientos y según hoteles y para-hoteles

Ingresos por categoría

Los ingresos brutos mensuales generados por el sector de Enero Diciembre de 2008, según categoría se presentan en el Cuadro 12.

Meses	Ingresos brutos por mes en Hoteles						Ingresos brutos por mes en Para-hoteles			
	"4 y 5 Estrellas"		"3 Estrellas"		"1 y 2 Estrellas"		Aparts-Hospedajes		Albergues-Hostels	
	Cant.	%	Cant.	%	Cant.	%	Cant.	%	Cant.	%
ene-08	\$ 741.347	44%	\$ 378.252	22%	\$ 377.814	22%	\$ 81.124	5%	\$ 105.223	6%
feb-08	\$ 677.339	41%	\$ 468.167	28%	\$ 343.337	21%	\$ 91.246	5%	\$ 80.791	5%
mar-08	\$ 1.462.087	59%	\$ 525.630	21%	\$ 368.717	15%	\$ 40.985	2%	\$ 74.419	3%
abr-08	\$ 1.729.480	62%	\$ 510.375	18%	\$ 416.378	15%	\$ 77.538	3%	\$ 59.031	2%
may-08	\$ 1.833.057	61%	\$ 678.676	23%	\$ 341.628	11%	\$ 88.655	3%	\$ 74.166	2%
jun-08	\$ 1.572.304	56%	\$ 534.240	19%	\$ 571.194	20%	\$ 85.956	3%	\$ 60.620	2%
jul-08	\$ 2.535.147	54%	\$ 1.120.980	24%	\$ 725.901	15%	\$ 132.600	3%	\$ 204.491	4%
ago-08	\$ 2.535.062	52%	\$ 1.195.169	25%	\$ 860.673	18%	\$ 113.931	2%	\$ 145.315	3%
sep-08	\$ 2.273.976	54%	\$ 1.010.444	24%	\$ 747.995	18%	\$ 92.399	2%	\$ 104.836	2%
oct-08	\$ 2.379.459	61%	\$ 751.346	19%	\$ 592.981	15%	\$ 66.265	2%	\$ 102.316	3%
nov-08	\$ 1.998.558	64%	\$ 594.443	19%	\$ 424.925	14%	\$ 44.246	1%	\$ 77.130	2%
dic-08	\$ 1.333.612	57%	\$ 487.480	21%	\$ 408.178	17%	\$ 54.193	2%	\$ 68.771	3%
Promedio	\$ 1.755.952	55%	\$ 687.934	22%	\$ 514.977	17%	\$ 80.761	3%	\$ 96.426	3%

Cuadro 12. Ingresos brutos en hoteles y para-hoteles según categoría de establecimiento

En promedio el 55% de los ingresos brutos fue generado por los hoteles de "5 y 4 Estrellas", mientras que los de "3 Estrellas" y los de "2 y 1 Estrellas" produjeron el 22% y 17% de los ingresos, respectivamente.

Las mayores ganancias relativas se observaron y en los hoteles de "5 y 4 Estrellas" pasando de 741 mil pesos en Enero a 2,5 millones de pesos en Julio y Agosto y en los hoteles de "3 Estrellas" pasando de 378 mil pesos en Enero a 1,1 millones de pesos en Agosto.

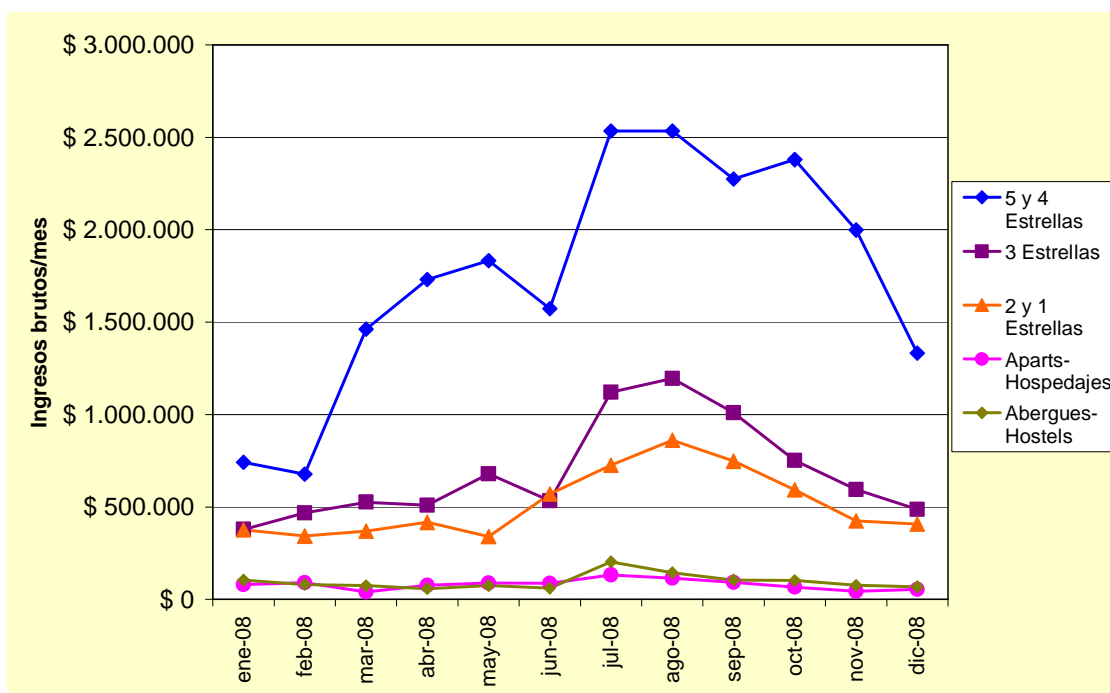


Gráfico 10. Ingresos brutos en hoteles y para-hoteles según categoría de establecimiento

Expectativas

Saldo del balance de expectativas

La EOH añade una extensión en su formulario a los fines de capturar las expectativas de los empresarios hoteleros para el mes siguiente en cuanto al crecimiento de variables relevantes como la cantidad de habitaciones ocupadas, el personal ocupado, la cantidad de horas trabajadas, inversión en instalaciones y maquinaria y equipo.

Los hoteleros responden a la pregunta de lo que esperan en cada ítem para el mes siguiente eligiendo una de las siguientes tres opciones: aumentarán, no cambiarán ó disminuirán.

A partir de estas respuestas se elabora un indicador de las expectativas, el que se denomina saldo del balance de expectativas para el conjunto de hoteleros. El mismo pondera la respuesta de los hoteleros según la importancia que tiene el hotel en el total de ingresos que genera el sector Hoteles.

El saldo es una medida resumen cualitativa del balance de opiniones acerca de la marcha futura de la actividad hotelera, para los indicadores encuestados. Dicho saldo puede ser positivo o negativo y puede crecer o decrecer en el tiempo. Los valores positivos se interpretan como expectativas favorables u optimistas y viceversa para los saldos negativos.

El valor máximo que puede asumir el saldo es 100% y como mínimo -100%. Cuanto más próximo a 100% (máximo posible del saldo) más optimista es la posición de los hoteleros en cuanto al desempeño de la variable en cuestión. Cuanto más próximo a -100% (mínimo posible del saldo) más pesimista la visión de los empresarios de hoteles. Un saldo próximo a 0% indica una posición neutral, ni optimista, ni pesimista, en el sentido de que no se esperan cambios en general.

Resultados de Enero a Diciembre de 2008

En cuanto a los resultados del período, los hoteleros de San Miguel de Tucumán manifiestan expectativas moderadamente optimista en el desempeño de todas las categorías, no esperando que cambie la situación en gran medida.

meses	Expectativas de los empresarios hoteleros				
	Habitaciones Ocupadas	Personal Ocupado	Horas trabajadas	Inversiones en Instalaciones	Inversiones en Equipamiento
mar-08	9%	3%	0%	19%	8%
abr-08	68%	22%	3%	26%	28%
may-08	53%	8%	6%	68%	46%
jun-08	31%	9%	14%	30%	21%
jul-08	42%	26%	0%	-5%	10%
ago-08	6%	0%	-1%	35%	25%
sep-08	-14%	14%	14%	21%	17%
oct-08	11%	0%	0%	8%	-1%
nov-08	-46%	0%	-2%	14%	-7%
dic-08	-50%	-21%	-12%	1%	0%

Gráfico 11. Saldo de expectativas de empresarios hoteleros

Las expectativas de los hoteleros de San Miguel de Tucumán, en cuanto a la ocupación de habitaciones fueron francamente optimistas entre Abril y Julio de 2008, anticipando mejoras entre el 68% y 42% respectivamente. En Agosto las expectativas eran prácticamente neutrales no esperando cambios para Diciembre. En Diciembre el 50% anticipaba disminuir el número de habitaciones ocupadas. Prácticamente en todo el período los hoteleros no esperaban cambios sobre el personal y las horas trabajadas.

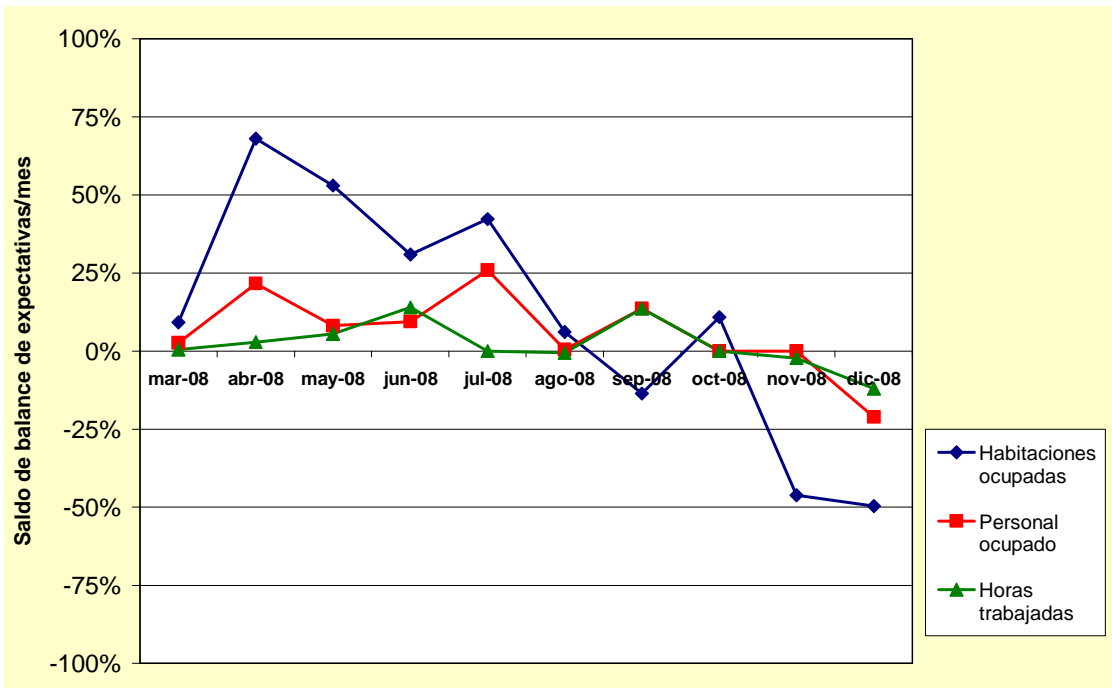


Gráfico 11. Saldo de expectativas de empresarios hoteleros

Respecto a las inversiones, en Mayo el 68% de los hoteleros esperaban aumentar las inversiones en instalaciones, en Junio el 19% y en Julio ninguno anticipa mejoras respecto a Agosto. En tanto que en Mayo el 46% esperaba aumentar sus inversiones en equipamiento y eran prácticamente nulas en Julio.

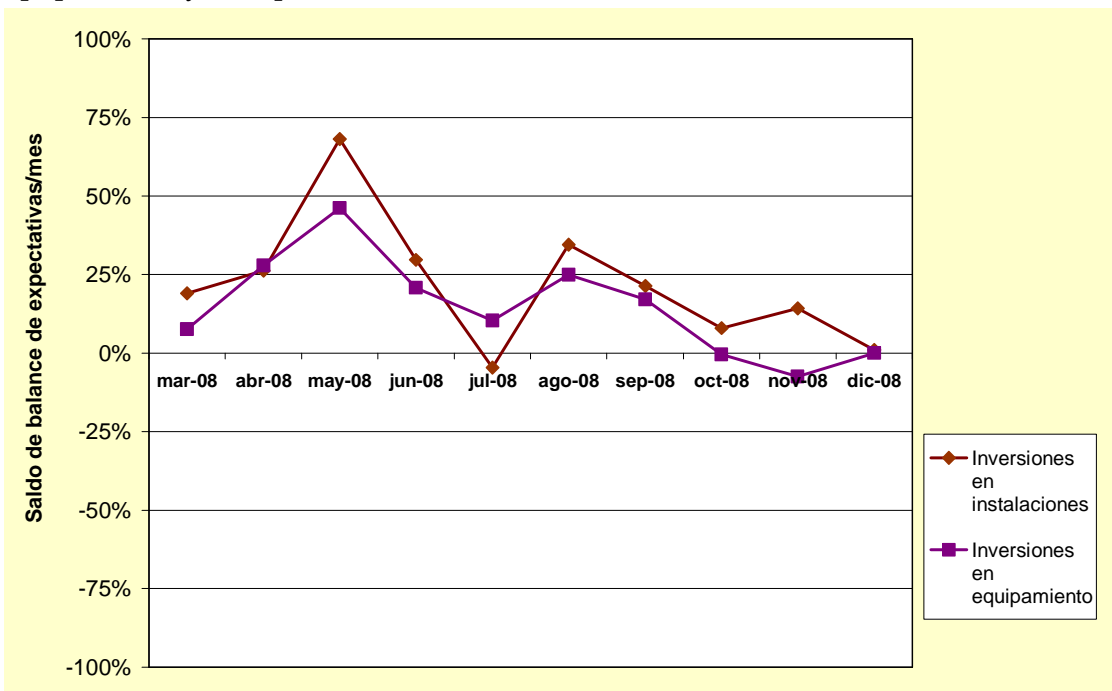


Gráfico 12. Saldo de expectativas de empresarios hoteleros

