



Encuesta de Ocupación Hotelera Extendida

Julio de 2008

San Miguel de Tucumán

Principales resultados de Julio:

- ♦ Con una tasa de respuesta del 83% la Encuesta de Ocupación Hotelera Extendida (EOHE) señala que la oferta hotelera de la capital tucumana contó con un total de 4.118 plazas disponibles por día y que esta oferta estuvo dominada por los hoteles, especialmente los de "5 y 4 Estrellas" (328%).
- ♦ En julio fue 51.193 el total de plazas ocupadas, un 72% mayor al nivel registrado en junio. Los hoteles de "5 y 4 Estrellas" capturaron el 38% de las plazas, seguidos por los hoteles de "2 y 1 Estrellas" y los de "3 Estrellas" con el 27% y el 22%, respectivamente.
- ♦ La tasa de ocupación de las plazas fue de 39%, aumentando 15 puntos porcentuales respecto a junio y la tasa de ocupación de habitaciones y unidades fue de 49%, subiendo 13 puntos porcentuales.
- ♦ En julio 25,4 mil viajeros llegaron a la capital provincial, un 62,4% más que en junio. De este total 10 mil viajeros (39%) se alojaron en hoteles de "5 y 4 Estrellas" y 6.869 viajeros (27%) en hoteles de "2 y 1 Estrellas". De este modo se verifica nuevamente la importancia en la capital tucumana de dos clases de hoteles: la de "4 y 5 Estrellas" y la de "1 y 2 Estrellas".
- ♦ La estadía promedio en julio fue de 1,98 pernoctes, un 6,1% superior al mes previo. Los hoteles de "3 Estrellas" fueron los que mostraron mayor estadía promedio en sus hospedados con 2,34 pernoctes, representando una mejora de 45% respecto a junio.
- ♦ El personal ocupado por el sector fue de 626 personas, un 4,1% más que en el mes anterior y que se distribuyen mayoritariamente en los hoteles de "4 y 5 estrellas" (40%).
- ♦ Los ingresos del sector hotelero sumaron en julio de 4,7 millones de pesos, lo que implicó una suba de 67% respecto a junio.
- ♦ En vista de lo que se esperaba para agosto, los hoteleros manifestaron expectativas netamente optimistas sobre la cantidad de habitaciones ocupadas (saldo de +42%) y sobre el personal ocupado (saldo de +26%) y en menor proporción sobre las inversiones en equipamiento (saldo de +10%). No esperando cambios en el número de horas trabajadas y las inversiones en instalaciones para el mes siguiente.

Encuesta de Ocupación Hotelera Extendida

Julio de 2008

San Miguel de Tucumán

A partir del mes de Diciembre de 2.007 la Dirección de Estadística de la Provincia de Tucumán asumió la tarea de llevar a cabo la recolección y análisis de datos vinculados al área de Turismo en la Provincia. En ese sentido se han puesto en marcha distintas acciones, entre ellas la Encuesta de Ocupación Hotelera Extendida (EOHE).

Este relevamiento indaga, mensualmente, sobre una serie de aspectos que intentan caracterizar el movimiento de los establecimientos hoteleros y para-hoteleros de la ciudad de San Miguel de Tucumán. El presente parte de prensa resume los principales resultados correspondientes a julio de 2008.

A fin de preservar el secreto estadístico, conforme el Art. 10 de la ley 17.622, se agruparon las categorías usuales en las siguientes clases, según el Cuadro 1.

Clases	Categorías
1	Hoteles 5 y 4 Estrellas
2	Hoteles de 3 estrellas
3	Hoteles de 2 y 1 estrella, otros hoteles
4	Aparts-Hospedajes-Otros Parahoteles
5	Albergues-Hostels

Cuadro 1. Clases de establecimientos.

Las cantidades de establecimientos por clase, existentes y consultados, y los que efectivamente respondieron en julio se presentan en el Cuadro 2. Vale notar que el 83% de los hoteles de San Miguel respondieron en julio y que todos los hoteles de “5 y 4 Estrellas” y “Aparts-hospedajes-Otros Parahoteles” dieron sus respuestas.

Categorías	Establecimientos Existentes	Establecimientos que respondieron	Tasa de Respuesta
Hoteles 5 y 4 Estrellas	7	7	100,00%
Hoteles de 3 estrellas	7	5	71,43%
Hoteles de 2 y 1 estrella, otros hoteles	14	11	78,57%
Aparts-Hospedajes-Otros Parahoteles	7	7	100,00%
Albergues-Hostels	7	5	71,43%
Total	42	35	83,33%

Cuadro 2. Cantidad de establecimientos existentes por clase y cantidad de respuestas.

Plazas disponibles

Las plazas disponibles por clases se exhiben en el Cuadro 3.

Categorías	Plazas Disponibles promedio por establecimiento	Plazas Disponibles por clase	Distribución de Plazas Disponibles entre Categorías
5 y 4 Estrellas	189	1321	32,08%
3 estrellas	152	1061	25,77%
2 y 1 estrella	80	1123	27,26%
Aparts-Hosp.	47	328	7,96%
Albergues-Hostels	41	286	6,93%
Total		4118	100,00%

Cuadro 3. Plazas Disponibles promedio por establecimiento, total por clase, y su distribución porcentual.

San Miguel de Tucumán ofreció a los turistas 4.118 plazas en julio por día. Los hoteles (5, 4, 3, 2 y 1 Estrellas) mostraron la mayor participación en el número de plazas disponibles para los viajeros, representando el 85% del total. De todos modos la categoría que mayor oferta de plazas tuvo fue la de hoteles de "5 y 4 Estrellas" con el 32%. La oferta de plazas en San Miguel de Tucumán sigue siendo dominada por los hoteles.

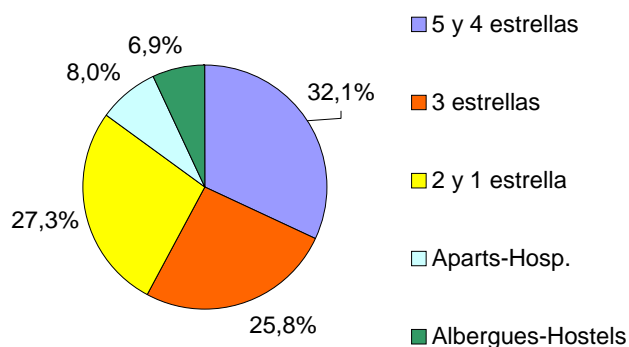


Gráfico 1. Participación porcentual sobre total de Plazas Disponibles.

Plazas y Habitaciones Ocupadas

El cuadro 4 presenta la cantidad mensual de plazas ocupadas promedio por establecimiento y total por clase, junto con el total mensual de habitaciones y unidades ocupadas por clase.

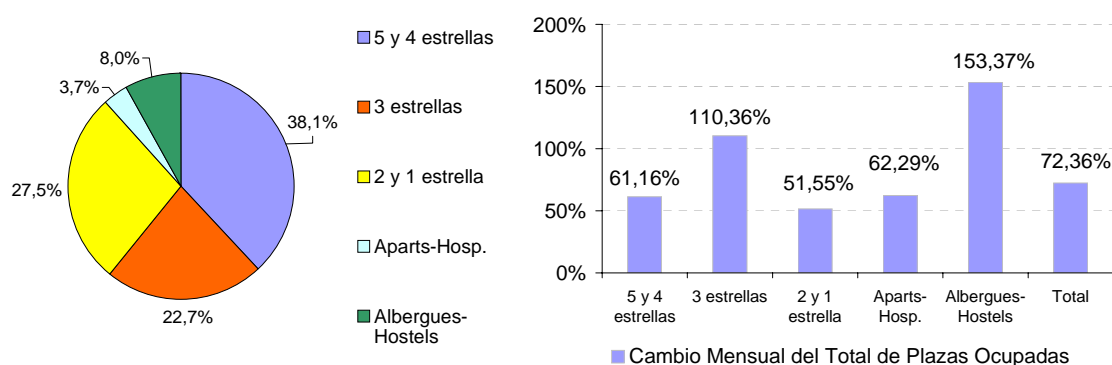


Gráfico 2. Participación porcentual sobre total de Plazas Ocupadas y el cambio porcentual del total de Plazas Ocupadas por clase.

Categorías	Plazas Ocupadas promedio por establecimiento por mes	Total Plazas Ocupadas por mes	Cambio Mensual del Total de Plazas Ocupadas	Distribución de Plazas Ocupadas entre Categorías
5 y 4 Estrellas	2733	19.130	61,16%	38,11%
3 estrellas	1628	11.397	110,36%	22,71%
2 y 1 estrella	987	13.818	51,55%	27,53%
Aparts-Hosp.	263	1.842	62,29%	3,67%
Albergues-Hostels	572	4.005	153,37%	7,98%
Total		50.193	72,36%	100,00%

Cuadro 4. Plazas y Habitaciones Ocupadas promedio por establecimiento y total por clase.

El total de plazas ocupadas en julio sumó 50.193 siendo un 72% mayor al nivel registrado en junio. Los hoteles de "5 y 4 Estrellas" capturaron el 38% de las plazas, seguidos por los hoteles de "2 y 1 Estrellas" y los de "3 Estrellas" con el 27% y el 22%, respectivamente. El restante 10% se reparte entre los establecimientos para-hoteleros.

Se observa una mejora considerable en la ocupación de plazas en todas las categorías en cuanto al desempeño de julio respecto a junio, especialmente en hoteles de la clase de "3 estrellas" (aumento de 110% respecto de junio) y en parahoteles de la clase de "Albergues-Hostels" (+153% respecto al mes anterior).

Tasa de ocupación de Plazas y Habitaciones y Unidades

La tasa media de ocupación de plazas en julio fue de 38,4% lo que representó una suba de 16,9 puntos porcentuales respecto a junio. A la vez se observó un incremento en la tasa de ocupación de habitaciones y unidades (+15 puntos porcentuales) que llegó a un nivel de 48%.

Categorías	Tasa de Ocupación de Plazas	Diferencia Mensual Tasa de Ocupación de Plazas - Ptos Porcentuales	Tasa de Ocupación de Habitaciones y Unidades	Diferencia Mensual Tasa de Ocupación de Hab. y Unidades - Ptos Porcentuales
5 y 4 Estrellas	46,71%	15,66	60,30%	17,98
3 estrellas	34,65%	17,63	46,08%	10,12
2 y 1 estrella	39,71%	13,29	50,63%	14,70
Aparts-Hosp.	18,12%	6,58	26,69%	9,18
Albergues-Hostels	45,24%	25,60		
Total	39,31%	15,53	49,42%	13,85

Cuadro 5. Tasa de Ocupación de Plazas y Habitaciones.

En cuanto al desempeño por categoría se destaca la performance los hoteles de "4 y 5 Estrellas" que presentaron una tasa de ocupación de plazas de 46,7% (+15,6 puntos porcentuales por arriba de junio) y una tasa de ocupación de habitaciones y unidades de 60,3% (+17,9 puntos porcentuales por sobre el mes previo). Dentro de los parahoteles los "Albergues-Hostels" presentaron una tasa de ocupación de plazas de 45,2% (mejora +25,6 puntos porcentuales respecto de junio).

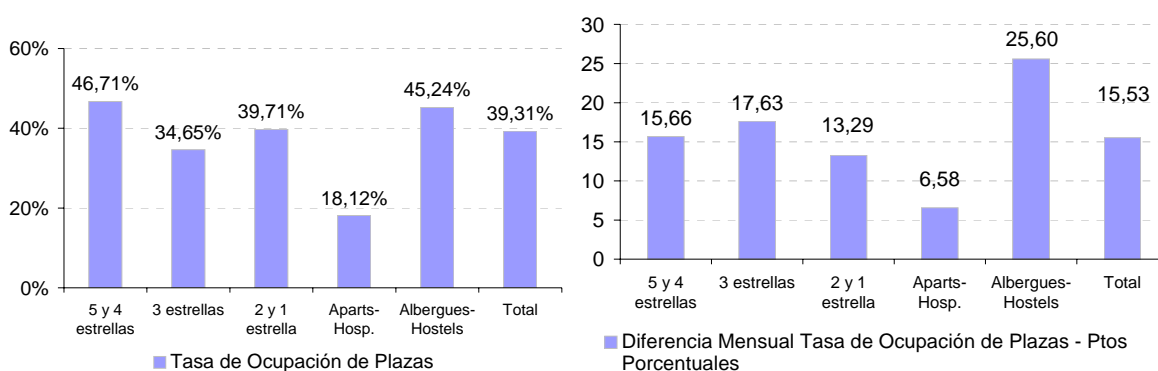


Gráfico 3. Tasa de Ocupación de Plazas y su cambio en el mes.

Viajeros y Estadía promedio

Una variable de importancia que releva la EOHE se refiere a la cantidad de viajeros hospedados en Hoteles y Parahoteles. Los resultados de julio señalan que 25,4 mil viajeros llegaron a la capital provincial, un 62,4% superior a junio. De este total 10 mil viajeros (39%) se alojaron en hoteles de "5 y 4 Estrellas" y 6.869 viajeros (27%) en hoteles de "2 y 1 Estrellas".

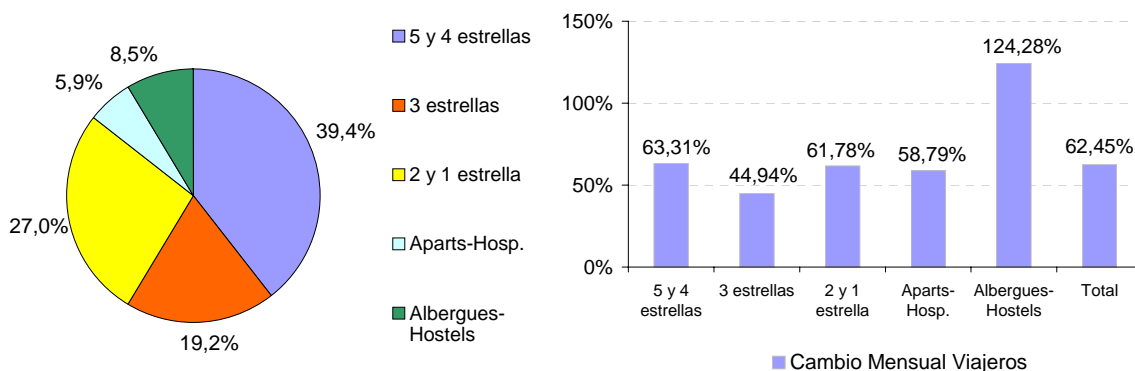


Gráfico 4.1 Participación porcentual sobre total de Viajeros y el cambio porcentual del total de Viajeros por clase.

Categorías	Total Viajeros por Categoría	Cambio Mensual Viajeros	Distribución de Viajeros entre Categorías
5 y 4 estrellas	10.003	63,31%	39,38%
3 estrellas	4.865	44,94%	19,15%
2 y 1 estrella	6.869	61,78%	27,04%
Aparts-Hosp.	1.497	58,79%	5,89%
Albergues-Hostels	2.167	124,28%	8,53%
Total	25.401	62,45%	100,00%

Cuadro 6.1 Viajeros por categoría

Por su parte, la estadía promedio en julio fue de 1,98 pernóctes, 6,1% superior a la de junio. Los hoteles de "3 Estrellas" fueron los que mostraron mayor estadía promedio en sus hospedados con 2,34 pernóctes, representando una mejora de 45% respecto a junio. Los Aparts-Hospedajes-Otros Parahoteles, por otra parte, son los que mostraron la más baja estadía promedio, 1,2 noches por hospedados (+2,21% que el mes de junio).

Categorías	Estadía Promedio	Cambio Mensual Estadía Promedio
5 y 4 Estrellas	1,91	-1,32%
3 estrellas	2,34	45,13%
2 y 1 estrella	2,01	-6,32%
Aparts-Hosp.	1,23	2,21%
Alberg.-Hostels	1,85	12,97%
Total	1,98	6,10%

Cuadro 6.2 Estadía Promedio por categoría

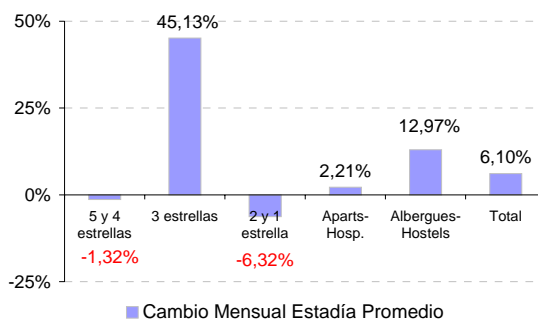


Gráfico 4.2 Cambio mensual Estadía Promedio

Personal Ocupado

En julio el sector hotelero y parahotelero de San Miguel de Tucumán ocupó 626 personas, 4,1% más que en junio. De este total el 40% se empleó en hoteles de "5 y 4 Estrellas", mientras que los de "2 y 1 Estrellas" y los de "3 Estrellas" el 23% y 22% respectivamente.

Se destaca que los "Albergues-Hostels" registraron un aumento en el personal del 20% respecto de junio y los hoteles de "2 y 1 Estrellas" del 17%. Las mayores pérdidas de personal se observaron en los "Aparts- Hospedajes-Otros Parahoteles" con una reducción de 10%.

Categorías	Personal Ocupado promedio por establecimiento	Personal Ocupado total por clase	Cambio Mensual Personal Ocupado	Distribución de Personal Ocupado entre Categorías
5 y 4 Estrellas	36	251	1,21%	40,11%
3 estrellas	20	143	-0,97%	22,82%
2 y 1 estrella	10	146	17,25%	23,39%
Aparts-Hosp.	6	45	-10,00%	7,19%
Albergues-Hostels	6	41	20,00%	6,49%
Total		626	4,14%	100,00%

Cuadro 7. Personal Ocupado promedio por establecimiento, total por clase, y su distribución porcentual.

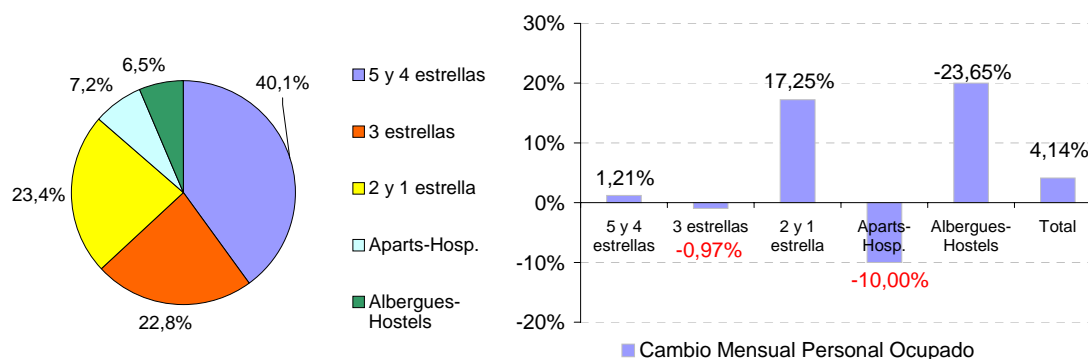


Gráfico 5. Distribución porcentual del total de Personal Ocupado por clase y cambio mensual del Personal Ocupado por categoría

Ingresos

Los ingresos del sector hotelero en julio sumaron 4,7 millones de pesos, un 67% superior a junio, en concordancia con el aumento que se observó en las plazas ocupadas.

En promedio un establecimiento de "5 y 4 Estrellas" registró un ingreso bruto de aproximadamente 362 mil pesos (+61% superior a junio), en tanto que uno de "3 Estrellas" mostró un ingreso de 160 mil pesos (+109% respecto al mes anterior), los de "2 y 1 Estrellas" con promedios mensuales de 51 mil pesos (+27% sobre junio). Un establecimiento dentro de

los “Aparts-Hospedajes-Otros Parahoteles” presentó en promedio ingresos por 18,9 mil pesos (+54% sobre junio) y los Albergues-Hostels de 29,2 mil pesos (+237% sobre junio).

Categorías	Ingreso Bruto promedio por establecimiento por mes	Ingreso bruto total por clase	Cambio Mensual Ingreso Bruto	Distribución porcentual ingreso bruto total
5 y 4 estrellas	\$ 362.164	\$ 2.535.147	61,24%	53,72%
3 estrellas	\$ 160.140	\$ 1.120.980	109,83%	23,75%
2 y 1 estrella	\$ 51.850	\$ 725.901	27,08%	15,38%
Aparts-Hosp.	\$ 18.943	\$ 132.600	54,26%	2,81%
Albergues-Hostels	\$ 29.213	\$ 204.491	237,33%	4,33%
Total		\$ 4.719.119	67,09%	100,00%

Cuadro 8. Ingresos brutos por establecimiento, total por clase y su distribución porcentual.

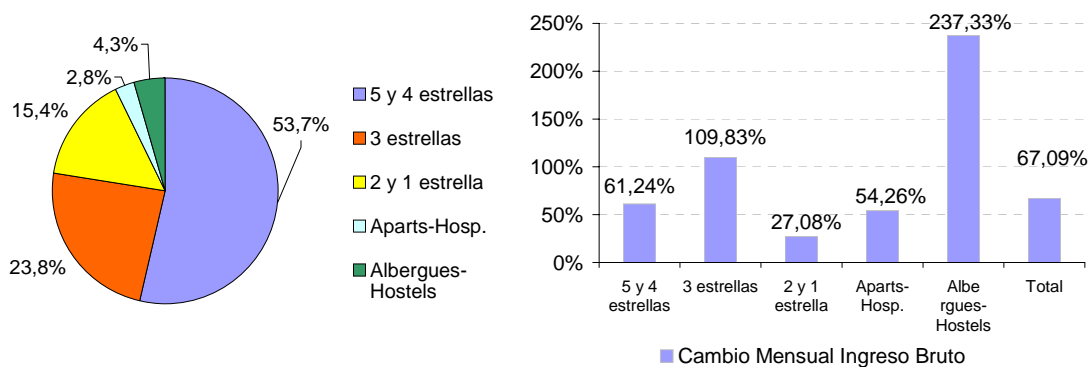


Gráfico 6. Distribución porcentual del Ingreso Bruto nominal total por clase y Cambio mensual del Ingreso Bruto.

Expectativas

Saldo del balance de expectativas

La EOH añade una extensión en su formulario a los fines de capturar las expectativas de los empresarios hoteleros para el mes siguiente en cuanto al crecimiento de variables relevantes como la cantidad de habitaciones ocupadas, el personal ocupado, la cantidad de horas trabajadas, inversión en instalaciones y maquinaria y equipo.

Los hoteleros responden a la pregunta de lo que esperan en cada ítem para el mes siguiente eligiendo una de las siguientes tres opciones: aumentarán, no cambiarán ó disminuirán.

A partir de estas respuestas se elabora un indicador de las expectativas, el que se denomina saldo del balance de expectativas para el conjunto de hoteleros. El mismo pondera la respuesta de los hoteleros según la importancia que tiene el hotel en el total de ingresos que genera el sector Hoteles.

El saldo es una medida resumen cualitativa del balance de opiniones acerca de la marcha futura de la actividad hotelera, para los indicadores encuestados. Dicho saldo puede ser positivo o negativo y puede crecer o decrecer en el tiempo. Los valores positivos se interpretan como expectativas favorables u optimistas y viceversa para los saldos negativos.

El valor máximo que puede asumir el saldo es 100% y como mínimo -100%. Cuanto más próximo a 100% (máximo posible del saldo) más optimista es la posición de los hoteleros en cuanto al desempeño de la variable en cuestión. Cuanto más próximo a -100% (mínimo posible del saldo) más pesimista la visión de los empresarios de hoteles. Un saldo próximo a 0% indica una posición neutral, ni optimista, ni pesimista, en el sentido de que no se esperan cambios en general.

Resultados en Julio

En cuanto a los resultados de julio, en vista de lo que se espera para agosto, los hoteleros manifiestan expectativas netamente optimistas sobre la cantidad de habitaciones ocupadas (saldo de +42%) y sobre el personal ocupado (saldo de +26%) y en menor proporción sobre las inversiones en equipamiento (saldo de +10%). No esperando cambios en el número de horas trabajadas y las inversiones en instalaciones para el mes siguiente.

Expectativas de los empresarios hoteleros	Saldo Expectativas
Cantidad de Habitaciones Ocupadas	42,2%
Personal Ocupado	25,9%
Horas trabajadas	0,0%
Inversiones en Instalaciones	-4,7%
Inversiones en Equipamiento	10,3%

Cuadro 9. Saldo Expectativas Empresarios Hoteleros

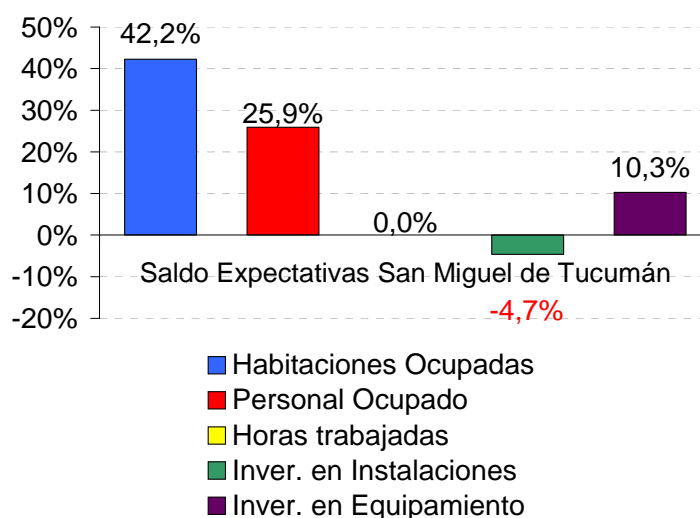


Gráfico 7. Saldo del balance de expectativas de los hoteleros en cuanto a la evolución de las habitaciones ocupadas, personal ocupado, horas trabajadas, inversiones en instalaciones e inversiones en equipamiento.

En cuanto a las expectativas se puede ahondar aún más el análisis considerando la proporción de las respuestas por categoría de hotel, en cada ítem en particular.

Expectativas de habitaciones ocupadas

Las expectativas de los hoteleros en cuanto a ocupación de habitaciones indican un perfil prácticamente neutral, 62% no esperaba cambios, 25% anticipaban mejoras y 12% que disminuirá. Particularmente el 57% de los hoteles de "5 y 4 estrellas" esperaban aumentar el número de habitaciones ocupadas, el 80% de los parahoteles no anticipaban cambios y el 30% de los hoteles "2 y 1 Estrellas" esperaba que el número de habitaciones ocupadas disminuya.

Categorías	Expectativas de Habitaciones Ocupadas (%)		
	Disminuirán	No cambiarán	Aumentarán
5 y 4 estrellas	0,0%	42,9%	57,1%
3 estrellas	0,0%	60,0%	40,0%
2 y 1 estrella	30,0%	60,0%	10,0%
Aparts-Hosp.	20,0%	80,0%	0,0%
Albergues-Hostels	0,0%	80,0%	20,0%
Total	12,5%	62,5%	25,0%

Cuadro 10. Expectativas de Habitaciones Ocupadas

Expectativas de personal ocupado y horas trabajadas

A su vez, el 94% de los establecimientos no esperaba cambios en el personal ocupado ni en las horas trabajadas (100%) en agosto respecto a julio.

Categorías	Expectativas de Personal Ocupado (%)		
	Disminuirán	No cambiarán	Aumentarán
5 y 4 estrellas	0,0%	71,4%	28,6%
3 estrellas	0,0%	100,0%	0,0%
2 y 1 estrella	0,0%	100,0%	0,0%
Aparts-Hosp.	0,0%	100,0%	0,0%
Albergues-Hostels	0,0%	100,0%	0,0%
Total	0,0%	93,8%	6,3%

Cuadro 11. Expectativas de Personal Ocupado

Categorías	Expectativas de Horas Trabajadas (%)		
	Disminuirán	No cambiarán	Aumentarán
5 y 4 estrellas	0,0%	100,0%	0,0%
3 estrellas	0,0%	100,0%	0,0%
2 y 1 estrella	0,0%	100,0%	0,0%
Aparts-Hosp.	0,0%	100,0%	0,0%
Albergues-Hostels	0,0%	100,0%	0,0%
Total	0,0%	100,0%	0,0%

Cuadro 12. Expectativas de Horas Trabajadas

Expectativas de inversión en instalaciones y equipamiento

Respecto a inversiones los hoteleros de San Miguel de Tucumán no esperaba cambios en agosto respecto a julio.

El 56% no anticipaba cambios en las inversiones en instalaciones en agosto respecto a julio, mientras que el 24% esperaba que aumenten y el 20% que disminuyan.

En cuanto a la desagregación por categoría, la clase más optimista fue la de hoteles de "3 estrellas" –el 40% esperaba aumentar la inversión en instalaciones–, mientras que la más pesimista fue la de "Albergues-Hostels" que el 50% esperaba disminuir las inversiones en instalaciones.

Categorías	Expectativas de Inversiones en Instalaciones (%)		
	Disminuirán	No cambiarán	Aumentarán
5 y 4 estrellas	28,6%	57,1%	14,3%
3 estrellas	20,0%	40,0%	40,0%
2 y 1 estrella	0,0%	66,7%	33,3%
Aparts-Hosp.	0,0%	66,7%	33,3%
Albergues-Hostels	50,0%	50,0%	0,0%
Total	20,0%	56,0%	24,0%

Cuadro 13. Expectativas de Inversión en Instalaciones

En cuanto a las inversiones en equipamiento el 52% no espera un cambio en agosto respecto a julio, el 32% esperaba que aumenten y el 16% que disminuyan.

También en este caso la clase más optimista fue la de hoteles de “3 estrellas” –el 60% esperaba aumentar la inversión en equipamiento- y la más pesimista fue la de “Albergues-Hostels” que el 50% esperaba que disminuyan.

Categorías	Expectativas de Inversiones en Equipamiento (%)		
	Disminuirán	No cambiarán	Aumentarán
5 y 4 estrellas	14,3%	71,4%	14,3%
3 estrellas	20,0%	20,0%	60,0%
2 y 1 estrella	0,0%	66,7%	33,3%
Aparts-Hosp.	0,0%	66,7%	33,3%
Albergues-Hostels	50,0%	25,0%	25,0%
Total	16,0%	52,0%	32,0%

Cuadro 14. Expectativas de Inversión en Equipamiento

Nota metodológica: Debido a la demora de algunas empresas en brindar la información, fue necesario estimar las cantidades totales de la segunda, tercera, cuarta y quinta clase (“3 estrellas”, “2 y 1 Estrellas”, Albergues-Hostels y “Apartes-hospedajes-Otros Parahoteles”) a fin de poder captar el incremento real existente en algunas variables de interés.