

IPC TUCUMÁN

Variación octubre 2020 respecto de septiembre 2020 **3,90%**

CANASTA BÁSICA ALIMENTARIA TUCUMÁN

Variación septiembre 2020 respecto de agosto 2020 **3,22%**

TASA DE DESOCUPACIÓN

2do. trimestre 2020 **10,40%**

TASA DE DESEMPLEO JOVEN

2do. trimestre 2020 **26,28%**EVOLUCIÓN DEL STOCK DE EMPLEADOS
REGISTRADOSVariación agosto 2020 respecto de julio 2020 **0,34%**ÍNDICE AUTOPONDERADO DE PRECIOS DE
MATERIALES DE LA CONSTRUCCIÓN
(IAPMC)Variación agosto 2020 respecto de julio 2020 **6,16%**

ICC MATERIALES PRINCIPALES

Cemento **8,63%**Ladrillo **6,68%**Arena **3,80%**

Variación agosto 2020 respecto de julio 2020

PERSONAS BAJO LA LÍNEA DE POBREZA

1er semestre 2020 **41,50%**

PERSONAS BAJO LA LÍNEA DE INDIGENCIA

1er semestre 2020 **8,10%**

EXPORTACIONES

1er semestre 2020 **374,31**PGBT **63,30%**TASA MEDIA ANUAL **3,30%**

Período 2004 - 2019

BARRIOS POPULARES EN
TUCUMÁN **203**HOGARES SIN ACCESO FORMAL
A RED DE AGUA CORRIENTE **95,07%**

IPC TUCUMÁN

Variación octubre 2020 respecto de septiembre 2020

MÁS INFORMACIÓN

El nivel general del Índice de Precios al Consumidor de Tucumán (IPCT) registró en el mes de octubre de 2020 una variación de 3,90% en relación a septiembre de 2020. La variación interanual del IPCT alcanzó un valor de 34,54%.

3,90%

Dirección de Estadística de la Provincia (DEP)

CANASTA BÁSICA ALIMENTARIA TUCUMÁN

Variación septiembre 2020 respecto de agosto 2020

MÁS INFORMACIÓN

Durante el mes de septiembre de 2020 la Canasta Básica Alimentaria (CBA) de Tucumán presentó un valor de \$5.677,26. La variación con respecto al mes de agosto de 2020 fue de 3,22%, mientras que la Canasta Básica Total (CBT) presentó un valor de \$13.000,93 y una variación con respecto a agosto de 2020 de 2,33%.

3,22%

Dirección de Estadística de la Provincia (DEP)

TASA DE DESOCUPACIÓN

2do. trimestre 2020

MÁS INFORMACIÓN

La tasa de desocupación en el aglomerado Gran Tucumán - Tafí Viejo, medida por EPH (INDEC), fue de 10,40% en el 2do trimestre 2020. Esta es calculada como el porcentaje entre la población desocupada y la población económicamente activa (PEA). La tasa de desocupación para el 2do trimestre 2019 fue de 10,07%, por lo que, en términos interanuales, la tasa aumentó.

10,40%

Encuesta Permanente de Hogares (EPH). INDEC.

TASA DE DESEMPLEO JOVEN

2do. trimestre 2020

MÁS INFORMACIÓN

La tasa de desempleo joven en el aglomerado Gran Tucumán - Tafí Viejo, medido por la DEP en base a EPH (INDEC), fue de 26,28% en el 2do trimestre 2020. Esta es calculada como el porcentaje entre la población desempleada joven y la población económicamente activa (PEA) joven. Se definen como jóvenes a aquellas personas entre 18 y 25 años. La tasa de desempleo joven para el 2do trimestre 2019 fue de 23,45%, por lo que, en términos interanuales, la tasa aumentó.

26,28%

Dirección de Estadística de la Provincia (DEP), en base a Encuesta Permanente de Hogares (EPH). INDEC.

EVOLUCIÓN DE STOCK DE EMPLEADOS REGISTRADOS

Variación agosto 2020 respecto de julio 2020

MÁS INFORMACIÓN

El stock de empleados privados registrados en Tucumán en agosto de 2020 aumentó 0,34% con respecto a julio de 2020, según serie desestacionalizada. La variación de agosto de 2020 respecto al mismo mes del año anterior fue -3,93%.

0,34%

SIPA (Ministerio de Trabajo de la nación)

ÍNDICE AUTOPONDERADO DE PRECIOS DE MATERIALES DE LA CONSTRUCCIÓN (IAPMC)

Variación agosto 2020 respecto de julio 2020

MÁS INFORMACIÓN

El IAPMC del Gran San Miguel de Tucumán (GSMT) refleja la variación mensual, en promedio, de 485 materiales e insumos utilizados en la construcción. En agosto de 2020 los precios de los materiales de la construcción de Tucumán aumentaron, en promedio, 6,16% con respecto a julio de 2020.

6,16%

Dirección de Estadística de la Provincia (DEP)

ICC MATERIALES PRINCIPALES

Variación agosto 2020 respecto de julio 2020

El material que más aumentó en agosto 2020 fue el cemento, con una variación mensual promedio de 8,63%; y el que menos aumentó fue la arena mediana que presentó una variación mensual promedio de 3,80%.

Dirección de Estadística de la Provincia (DEP)

[MÁS INFORMACIÓN](#)

| | |
|----------|-------|
| Cemento | 8,63% |
| Ladrillo | 6,68% |
| Arena | 3,80% |

PERSONAS BAJO LA LÍNEA DE POBREZA

1er semestre 2020

El porcentaje de personas por debajo de la línea de pobreza alcanzó el 41,50% en el aglomerado Gran Tucumán - Tafí Viejo, para el 1er semestre de 2020. En el 1er semestre 2019 las personas por debajo de la línea de pobreza representaban el 40,40% por lo que, en términos interanuales, la tasa de pobreza aumentó.

41,50%

Encuesta Permanente de Hogares (EPH). INDEC.

[MÁS INFORMACIÓN](#)

PERSONAS BAJO LA LÍNEA DE INDIGENCIA

1er semestre 2020

El porcentaje de personas por debajo de la línea de indigencia alcanzó el 8,10% en el aglomerado Gran Tucumán - Tafí Viejo, para el 1er semestre de 2020. En el 1er semestre 2019 las personas por debajo de la línea de indigencia representaban el 6,00% por lo que, en términos interanuales, la tasa de indigencia aumentó.

8,10%

Encuesta Permanente de Hogares (EPH). INDEC.

[MÁS INFORMACIÓN](#)

EXPORTACIONES

1er semestre 2020

En el 1er semestre 2020 las exportaciones de Tucumán alcanzaron los 374,31 millones de dólares. El monto total exportado por la provincia en el período representa el 1,40% de las exportaciones a nivel nacional y el 23,30% a nivel regional.

374,31

Dirección de Estadística de la Provincia (DEP)

[MÁS INFORMACIÓN](#)

PGBT

Período 2004 - 2019

El crecimiento acumulado en el PGBT entre 2004 y 2019 fue de un 63,3%, presentando una tasa de crecimiento media anual de 3,30% para el período.

63,30%

Tasa media anual 3,30%

Dirección de Estadística de la Provincia (DEP)

[MÁS INFORMACIÓN](#)

BARRIOS POLULARES EN TUCUMÁN

El RENABAP reúne información sobre las villas y asentamientos de Argentina. Actualmente está compuesto por 4.416 barrios de todo el país, de estos, 203 barrios pertenecen a la provincia de Tucumán.

203

Hogares sin acceso formal a red de agua corriente

95,07%

Dirección de Estadística de la Provincia DEP en base a RENABAP

[MÁS INFORMACIÓN](#)

EL PRODUCTO GEOGRÁFICO BRUTO DE TUCUMÁN (PGBT) EN EL PERÍODO 2004-2019

Dirección de Estadística de la Provincia (DEP)

El crecimiento acumulado en el PGBT entre 2004 y 2019 fue de un 63,3%. Este período puede subdividirse en dos:

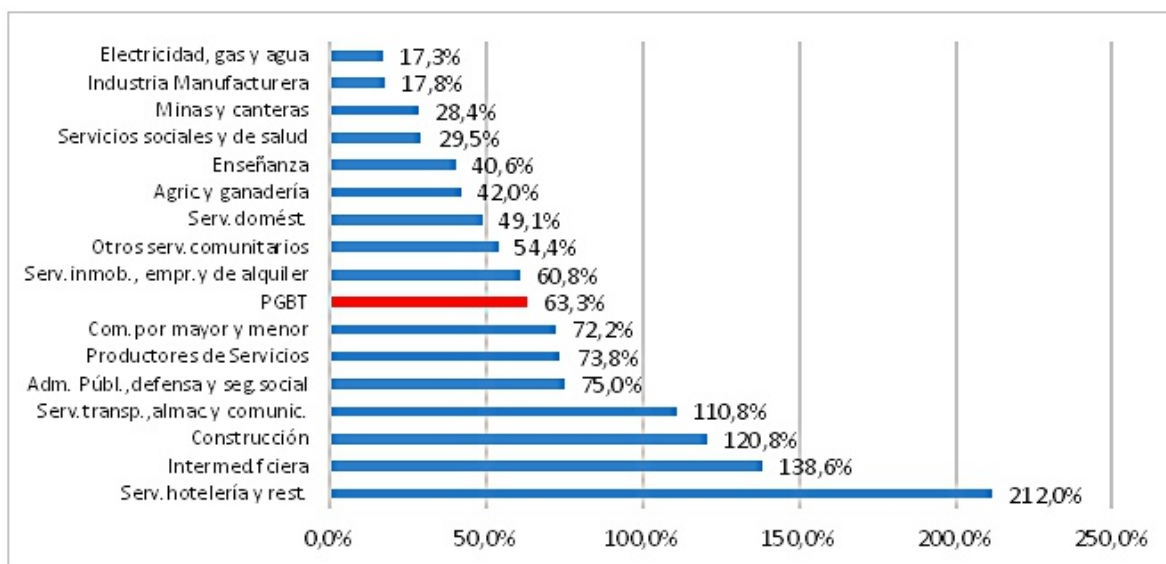
a) Un primer período, de 2004 a 2011, con tasas de crecimiento sostenidas salvo la recesión de 2009. El crecimiento acumulado del PGB en ese lapso fue de un 62,4% (tasa media anual del 7,2%).

b) Un segundo período, de 2012 a 2019 en el cual la economía provincial, al igual que la nacional, se estancó en términos de crecimiento del Producto Bruto. Años de crecimiento bastante más modestos se ven casi anulados por años recesivos (2014, 2018 y 2019). En todo ese período el crecimiento acumulado del PGBT fue solo de un 0,6%, o sea, que la economía tucumana creció a una tasa media anual inferior al 0,1%.

Evolución del crecimiento sectorial de la economía

El análisis por sector de actividad económica revela que el Valor Agregado Bruto (VAB) tuvo tasas de crecimiento dispares. En el Gráfico 1 pueden apreciarse las variaciones porcentuales de cada sector, entre 2004 y 2019, ordenadas de menor a mayor. De modo que los sectores que se encuentran arriba de la barra roja crecieron menos que la economía como un todo; y los sectores que están por debajo de dicha barra son los que crecieron más que el promedio de toda la economía.

Gráfico 1 - Variación porcentual de los sectores que componen el PGBT entre 2004 y 2019.



Fuente: Dirección de Estadística de la Provincia (DEP)

Los 5 sectores con mayor crecimiento entre 2004 a 2019 fueron: “Hotelería y restaurantes” (+212%); “Intermediación financiera” (+139%); “Construcción” (+121%); “Transporte y Comunicaciones” (+111%) y “Comercio al por mayor, al por menor, reparaciones” (+72%). Los 5 sectores que crecieron por debajo del 63% promedio de la economía fueron: “Enseñanza” (+41%); “Servicios sociales y de salud” (+29%); “Explotación de minas y canteras” (+28%); “Industria Manufacturera” (+18%) y “Electricidad, gas y agua” (+17%).

La participación de cada sector en el PGBT

Este diferente crecimiento observado por el Valor Agregado Bruto (VAB) de los distintos sectores de actividad económica tucumana, desde 2004 a 2019, ocasionó algunos cambios en la composición sectorial del VAB. En la Tabla 1 se puede apreciar la participación de cada sector en el VAB en 2004 y en 2019 y la diferencia entre dichas participaciones.

Los sectores productores de bienes redujeron su participación del 35,0% al 29,6%. Entre ellos “Agricultura y ganadería” redujo su participación del 12,8% al 11,3% del VAB y la “Industria manufacturera” disminuyó del 15,6% al 11,4%. Los sectores productores de servicios aumentaron su participación del 65,0% al 70,4% del VAB. El sector “Comercio” aumentó del 20,5% al 22,0%, el sector “Transporte y comunicaciones” aumentó del 7,0% al 9,2%. “Administración pública” aumentó casi un punto porcentual su participación en el VAB (del 9,4% al 10,3%). Los sectores de “Enseñanza” y “Salud pública y privada” que en conjunto representaban el 10,6% del VAB de 2004 redujeron su participación en el VAB de 2019 al 9,0%.

Tabla1 - Participación de cada sector en el Valor Agregado Bruto de Tucumán en 2004 y en 2019.

| Sector | 2004 | 2019 | Dif |
|--|---------------|---------------|--------------|
| Valor Agregado Bruto a precios básicos | 100,0% | 100,0% | 0,0% |
| Productores de Bienes | 35,0% | 29,6% | -5,4% |
| Agricultura, ganadería, caza y silvicultura | 12,8% | 11,3% | -1,5% |
| Explotación de minas y canteras | 0,4% | 0,3% | -0,1% |
| Industria Manufacturera | 15,6% | 11,4% | -4,2% |
| Electricidad, gas y agua | 3,2% | 2,3% | -0,9% |
| Construcción | 3,1% | 4,2% | 1,2% |
| Productores de Servicios | 65,0% | 70,4% | 5,4% |
| Comercio al por mayor, al por menor, reparaciones | 20,5% | 22,0% | 1,5% |
| Servicios de hotelería y restaurantes | 1,5% | 2,9% | 1,4% |
| Servicio de transporte, de almacenamiento y de comunicaciones | 7,0% | 9,2% | 2,2% |
| Intermediación financiera y otros servicios financieros | 2,5% | 3,7% | 1,2% |
| Servicios inmobiliarios, empresariales y de alquiler | 10,5% | 10,5% | 0,0% |
| Administración pública, defensa y seguridad social obligatoria | 9,4% | 10,3% | 0,8% |
| Enseñanza | 6,2% | 5,5% | -0,8% |
| Servicios sociales y de salud | 4,4% | 3,6% | -0,9% |
| Otros servicios comunitarios, sociales y personales | 2,2% | 2,1% | -0,1% |
| Servicios de los hogares privados que contratan servicio doméstico | 0,8% | 0,7% | -0,1% |

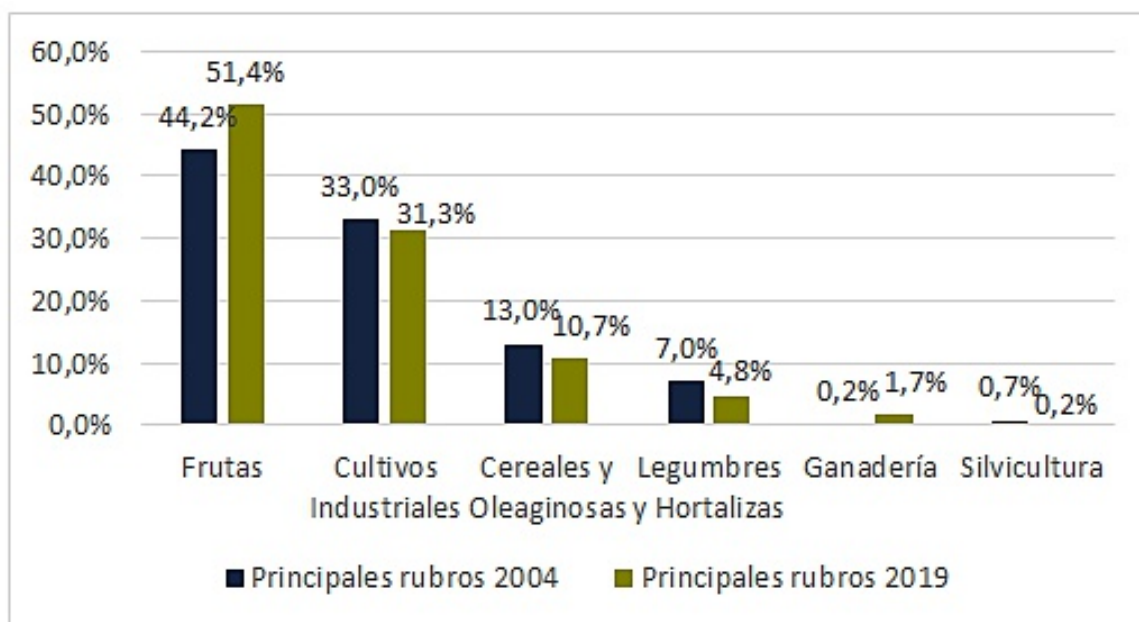
Fuente: Dirección de Estadística de la Provincia (DEP)

A nivel nacional se observa un fenómeno similar en cuanto a la composición sectorial del VAB. En Argentina los sectores productores de bienes representaban un 44% del VAB en 2004 y pasaron a un 38% en 2019. Mientras que los productores de servicios aumentaron su participación de 35,0% en 2004 a 29,6% en 2019.

El sector agropecuario de Tucumán
El sector “Agropecuaria” creció en todo el periodo un 42,0%. En el Gráfico 2 se pueden observar las participaciones relativas

de los 6 subsectores principales que componen el PBGT del sector agropecuario en 2004 y 2019. A pesar de las variaciones, el ranking de las participaciones de los 6 subsectores es el mismo en 2019 que en 2004. En el transcurso de los 15 años considerados, el subsector “Frutas” es el único que incrementó su participación pasando de 44,2% a 51,4%. El resto de los rubros muestran una caída en su participación porcentual.

Gráfico 2 - Participación de los principales rubros del sector Agricultura.
Años 2004 y 2019.



Fuente: Dirección de Estadística de la Provincia (DEP)

Participación de la economía tucumana en el PIB de Argentina

La participación de PGB de Tucumán en el PIB de Argentina, pasó de un 2,1% en 2004 a un 2,4% en 2019. Como puede verse en la Tabla 2 esta participación se mueve muy poco en el tiempo.

Esto se debe a que hacen falta transformaciones muy importantes en una economía subnacional para que su participación a nivel nacional cambie significativamente. El período que se analiza en este documento no registra tales transformaciones.

Tabla 2 -PIB de Argentina, PGB de Tucumán y participación del PGBT en el PIB de Argentina. Período 2004 – 2019

| Año | PIB Arg | PGBT | PIB Arg/PGBT |
|------------|----------------|-------------|---------------------|
| 2004 | 485.115 | 10.083 | 2,1% |
| 2005 | 528.056 | 11.402 | 2,2% |
| 2006 | 570.549 | 12.516 | 2,2% |
| 2007 | 621.943 | 14.004 | 2,3% |
| 2008 | 647.176 | 15.196 | 2,3% |
| 2009 | 608.873 | 14.924 | 2,5% |
| 2010 | 670.524 | 15.252 | 2,3% |
| 2011 | 710.782 | 16.372 | 2,3% |
| 2012 | 703.486 | 16.390 | 2,3% |
| 2013 | 720.407 | 16.582 | 2,3% |
| 2014 | 702.306 | 16.110 | 2,3% |
| 2015 | 721.487 | 16.436 | 2,3% |
| 2016 | 706.478 | 16.687 | 2,4% |
| 2017 | 726.390 | 17.323 | 2,4% |
| 2018 | 707.755 | 17.008 | 2,4% |
| 2019 | 692.977 | 16.463 | 2,4% |

Fuente: Dirección de Estadística de la Provincia (DEP)

REGISTRO NACIONAL DE BARRIOS POPULARES: RESULTADOS PARA TUCUMÁN

Lic. Andrea Luccioni. Coord. Indicadores Socio Demográficos. Dirección de Estadística de la Provincia.

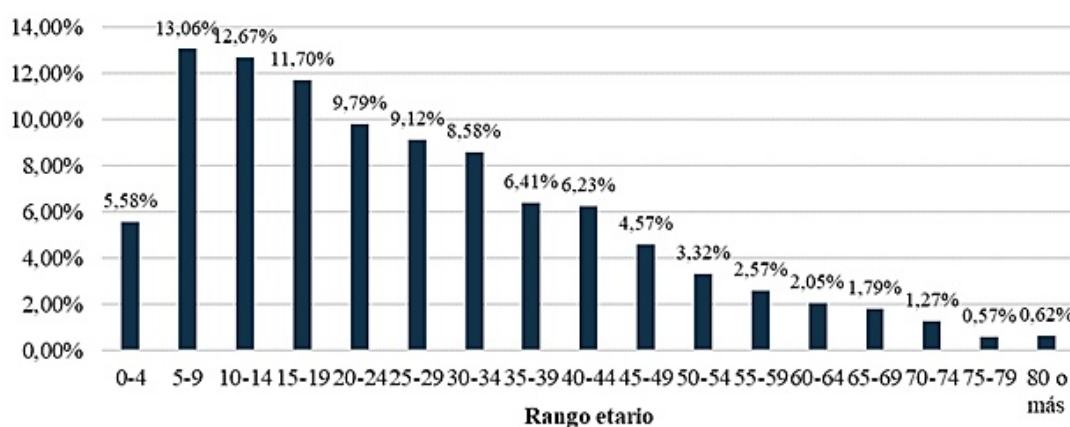
El RENABAP reúne información sobre las villas y asentamientos de Argentina. Actualmente está compuesto por 4.416 barrios de todo el país, de estos, 203 barrios pertenecen a la provincia de Tucumán. Este registro reúne información relevante, confiable y actualizada sobre los barrios populares de nuestro país la cual es necesaria y fundamental para abordar las problemáticas de sus habitantes. El relevamiento implica georreferenciar y caracterizar los barrios populares de todo el país, considerando como ejes principales el acceso a la titularidad del suelo y los servicios básicos.

El RENABAP define conceptualmente los barrios populares, villas y asentamientos como urbanizaciones informales que se constituyeron mediante distintas estrategias de ocupación del suelo, que presentan diferentes grados de precariedad y hacinamiento, un déficit en el acceso formal a los servicios básicos y una situación dominial irregular en la tenencia del suelo.

Definición Barrio Popular: donde viven al menos 8 familias agrupadas o contiguas, donde más de la mitad de la población no cuenta con título de propiedad del suelo ni acceso regular a dos, o más, de los servicios básicos (red de agua corriente, red de energía eléctrica con medidor domiciliario y/o red cloacal).

De acuerdo con los datos recogidos por el relevamiento, aproximadamente 117.000 personas (35.000 familias) viven en 203 barrios populares identificados en Tucumán. Alrededor del 31,32% de los habitantes de los barrios es menor de 15 años de edad, y casi 6 de cada 10 personas es menor de 29 años. Es decir que esta problemática tiene un impacto directo en las generaciones futuras. de los barrios es menor de 15 años de edad, y casi 6 de cada 10 personas es menor de 29 años. Es decir que esta problemática tiene un impacto directo en las generaciones futuras.

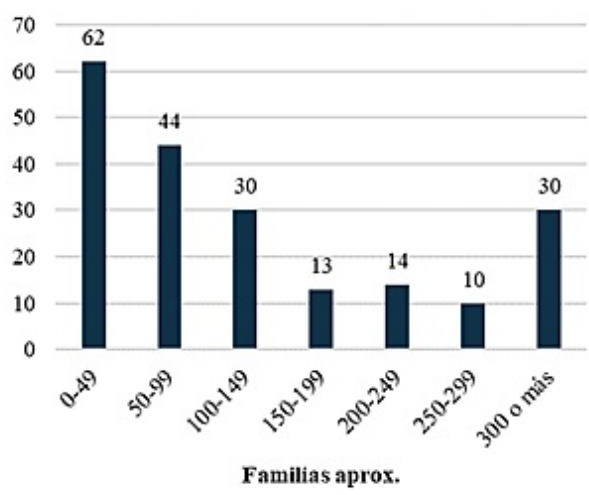
Gráfico 1 - Población en barrios populares, según rango etario. Tucumán.



Fuente: Elaboración propia en base a RENABAP.

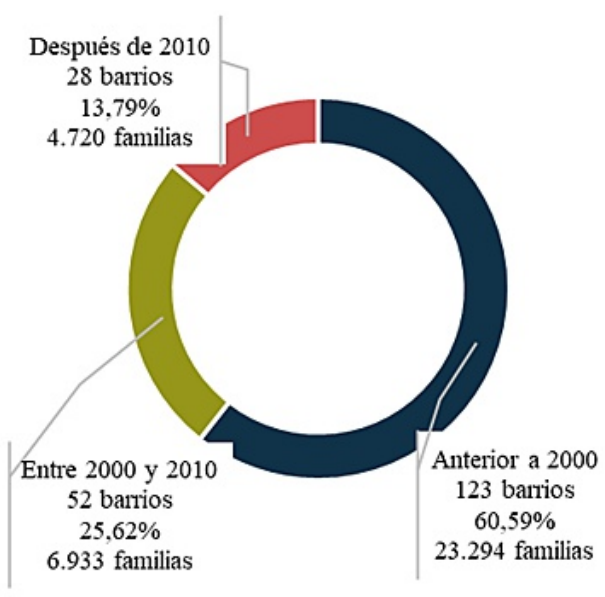
Respecto al tamaño de los barrios populares, se ha relevado que el 67,00% tienen menos de 150 familias. El registro ha permitido identificar la antigüedad de cada uno de los barrios populares, concluyendo que el 60,10% de ellos son anteriores al 2000, el 25,62% se ha formado durante la década del 2000, y el 13,79% en la década de 2010.

Gráfico 2 - Barrios populares según cantidad de familias. Tucumán.



Fuente:Elaboración propia en base a RENABAP.

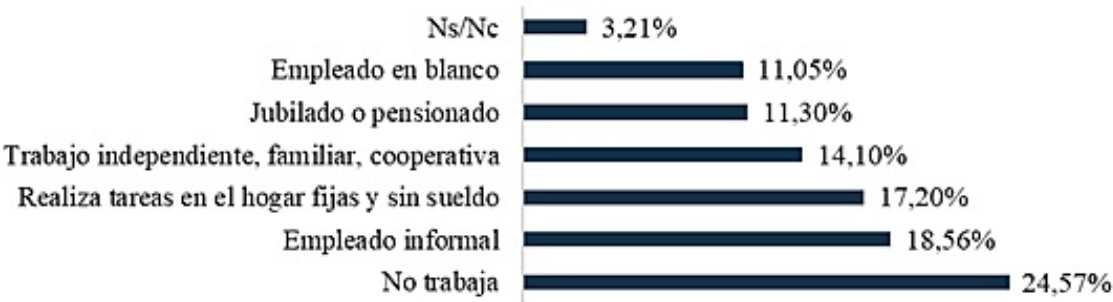
Gráfico 3 -Barrios populares y familias aproximadas, según década de creación. Tucumán.



Fuente:Elaboración propia en base a RENABAP.

El relevamiento arrojó como resultado que el 11,05% de los mayores de 16 años tienen un empleo registrado, en tanto que el 24,57% de los adultos no trabaja.

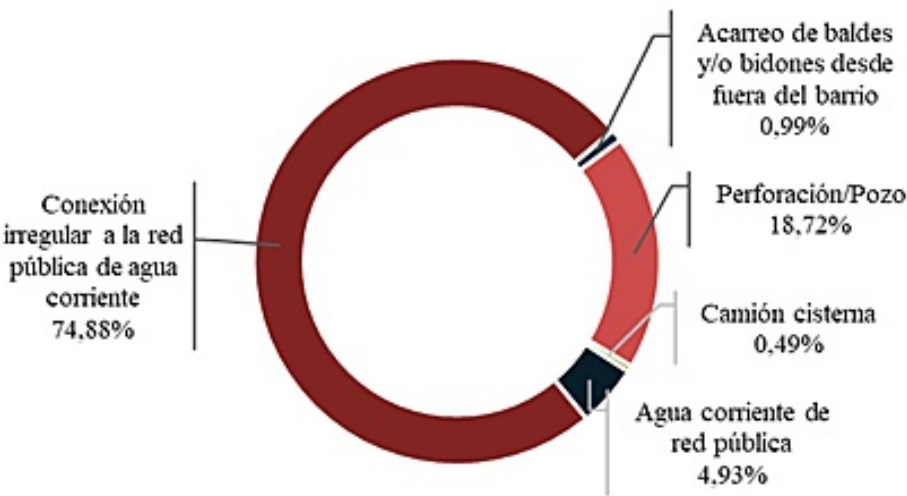
Gráfico 4 - Situación de actividad de los mayores de 16 años. Tucumán.



Fuente:Elaboración propia en base a RENABAP.

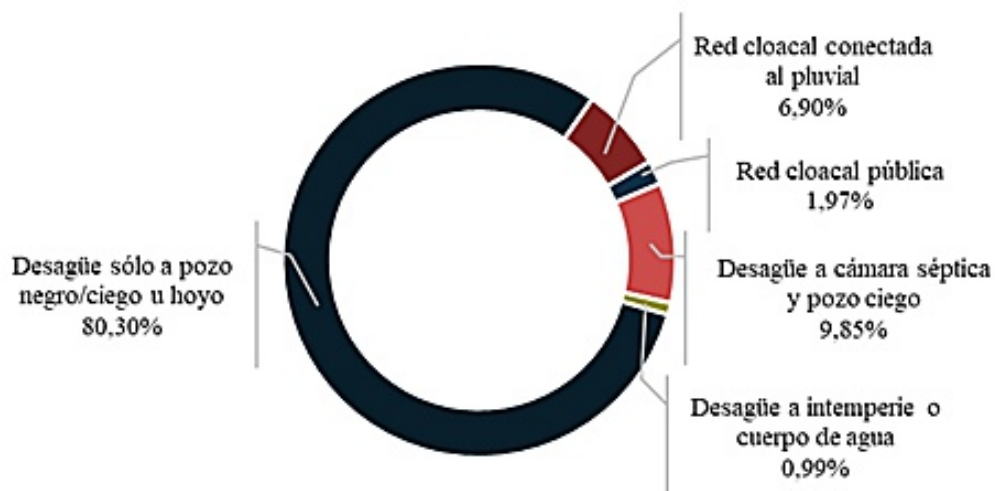
Respecto al desarrollo urbano en los barrios populares, el relevamiento estima que el 95,07% de los hogares no cuenta con acceso formal a la red de agua corriente, el 98,03% no cuenta con acceso formal a la red cloacal y solamente el 17,24% no cuenta con acceso a la red formal de electricidad.

Gráfico 5 - Acceso al agua en barrios populares. Tucumán.



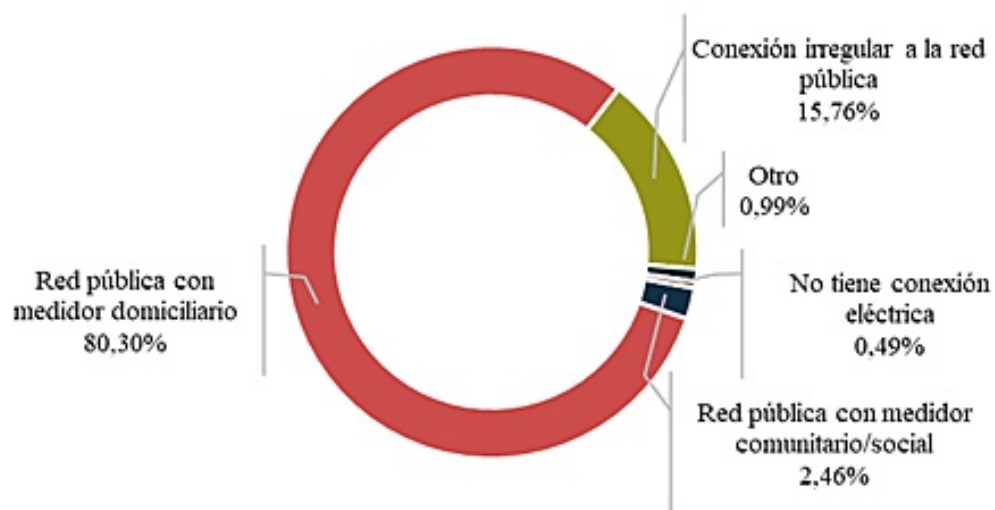
Fuente:Elaboración propia en base a RENABAP.

Gráfico 6 - Sistema de eliminación de excretas en barrios populares. Tucumán.



Fuente:Elaboración propia en base a RENABAP.

Gráfico 7- Acceso a la energía eléctrica en barrios populares. Tucumán



Fuente:Elaboración propia en base a RENABAP.