



ENCUESTA DE OCUPACIÓN HOTELERA PERÍODO 2010 - 2015

MAYO 2016



ÍNDICE ANALÍTICO

	Pág.
Nota técnica.....	2
Encuesta en la Provincia de Tucumán. Período 2015.....	4
Tasa de Ocupación Anual. Período Enero 2010 – Diciembre 2015.....	7



ENCUESTA DE OCUPACIÓN HOTELERA (EOH) PERÍODO 2010 - 2015

1. Nota Técnica

La EOH se inició en el año 2004 en 17 localidades turísticas del país. En el año 2005 la muestra se amplió a 39 localidades con el objetivo de lograr representatividad para las diferentes regiones turísticas del país. Dichas localidades fueron seleccionadas (excepto CABA) entre aquellas que reunían el 80% de las plazas disponibles en cada región. Desde 2006, el operativo se releva mensualmente en 44 localidades y en el año 2009 se comienza con el relevamiento de 5 localidades más. Actualmente se continúa relevando 48 localidades del país. Se cuenta con un registro hotelero que contiene la nómina de todos los establecimientos hoteleros y parahoteleros del país con sus principales características: categoría, número de habitaciones y/o unidades disponibles, número de plazas, personal ocupado, equipamiento informático y período de cierre, se actualiza a través de la incorporación de los nuevos establecimientos que aparecen en el mercado y la baja de los establecimientos que dejan de existir.

Las principales variables investigadas por la Encuesta de Ocupación Hotelera son la categoría del establecimiento, el personal ocupado, la cantidad de habitaciones o unidades y las plazas disponibles, la entrada de viajeros según lugar de residencia habitual, las habitaciones o unidades y plazas ocupadas y la tarifa promedio.

A continuación se consignan las definiciones y conceptos utilizados en la elaboración de los indicadores presentados.

1. Establecimientos hoteleros: son aquellos categorizados como hoteles 1, 2, 3, 4 y 5 estrellas, aparthoteles y boutiques.
2. Establecimientos parahoteleros: incluyen hoteles sindicales, albergues, cabañas, bungalows, hospedajes, bed & breakfast, hosterías, residenciales, etcétera.



3. Habitación: se considera habitación a todo cuarto o espacio amoblado ofrecido por un hotel, hostería, hospedaje o residencial, por un cierto precio por noche. Se consideran unidades los departamentos, cabañas o bungalows equipados que un establecimiento ofrece, otorgándole además algunos de los servicios de la hotelería.
4. Habitaciones y unidades disponibles: las habitaciones o unidades disponibles en el mes se obtienen multiplicando las habitaciones o unidades disponibles por la cantidad de días que estuvo abierto el establecimiento en el mes. No se incluyen las habitaciones o unidades correspondientes a los establecimientos que cierran en forma temporaria durante el período analizado.
5. Las plazas disponibles: son el número total de camas fijas y supletorias. Una cama matrimonial se contabiliza como 2 plazas. Están multiplicadas por la cantidad de días que se encuentra abierto cada establecimiento.
6. Habitaciones o unidades ocupadas: se refiere al total de habitaciones y/o unidades que hayan sido alquiladas/vendidas en el mes de referencia. Resulta de multiplicar el total de habitaciones ocupadas por la cantidad de noches en que fueron ocupadas las mismas.
7. Plazas ocupadas: se refiere al total de noches que cada viajero permaneció en una habitación o unidad. Se obtiene de multiplicar la cantidad de viajeros por la cantidad de noches que cada uno de ellos se haya alojado en el establecimiento.
8. Tasa de Ocupación de Habitaciones (TOH): $\text{habitaciones o unidades ocupadas} / \text{habitaciones o unidades disponibles} * 100$.
9. Tasa de Ocupación de Plazas (TOP): $\text{plazas ocupadas} / \text{plazas disponibles} * 100$.
10. Estadía promedio: $\text{plazas ocupadas} / \text{viajeros}$.
11. Las pernотaciones: indican la cantidad de noches que los turistas se alojaron en establecimientos hoteleros y parahoteleros.
12. Viajeros hospedados: indica el número de turistas alojados en establecimientos hoteleros y parahoteleros.



2. Encuesta en la Provincia de Tucumán. Período 2015

2.1. Muestra de San Miguel de Tucumán

La EOH en la provincia releva hoteles y parahoteles exclusivamente de San Miguel de Tucumán. En 2015 se observaron en total 31 establecimientos, de los cuales 23 son hoteles y 8 parahoteles.

En la tabla 1 se presentan las categorías de hoteles de la muestra.

Tabla 1 – Categoría de Hoteles. Período 2015.

Categoría de Hotel	N° de Hoteles
1 estrella	2
2 estrellas	3
3 estrellas	6
4 estrellas	8
5 estrellas	3
Sin categorizar	1
Total de Hoteles de la Muestra	23

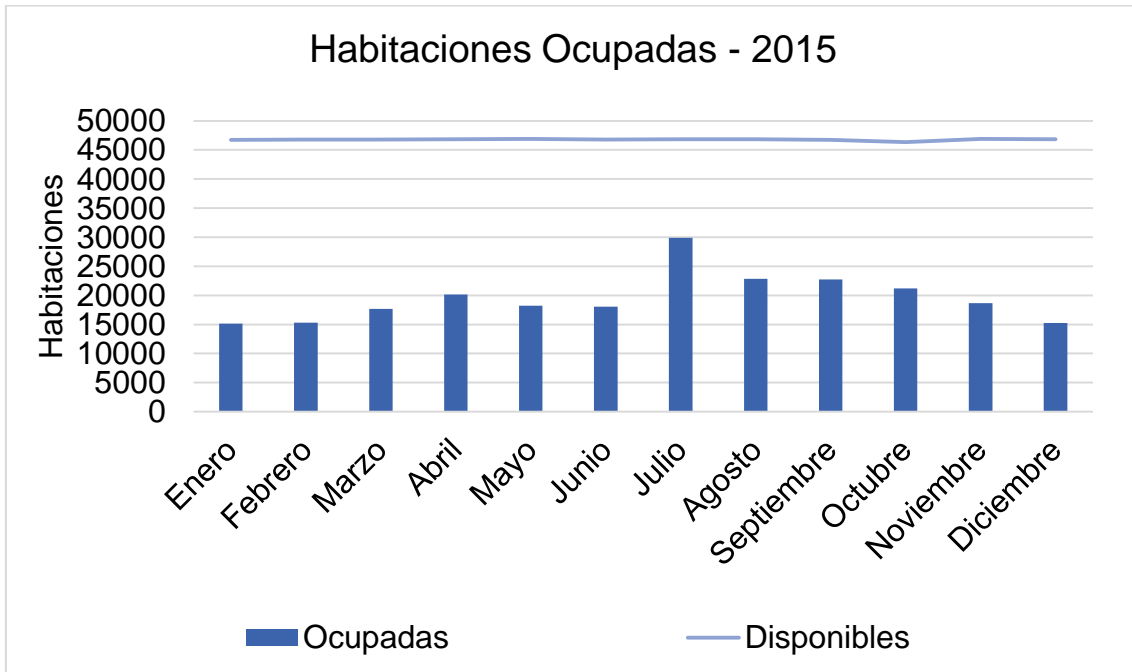
Fuente: D.E.P. de Tucumán.

2.2. Tasas de Ocupación Mensual – Período 2015

Las habitaciones disponibles en San Miguel de Tucumán en el mes de diciembre de 2015 registraron un total de 46860, mientras que las habitaciones ocupadas sumaron 15255. Por su parte, la Tasa de Ocupación de Habitaciones (TOH), resultante del cociente entre habitaciones ocupadas y habitaciones disponibles, fue de 33% para este último período.

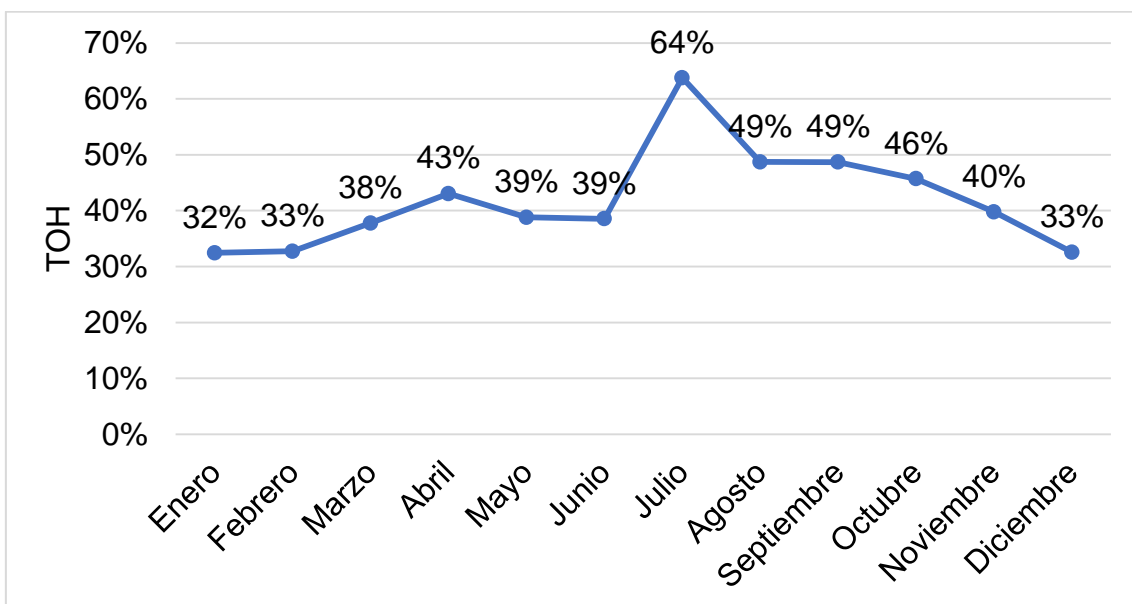
El mes con mayor TOH fue en Julio, donde se registraron 29885 habitaciones ocupadas y 46860 habitaciones disponibles. Dando así una TOH de 64% (65,43% mayor que el mes anterior).

Gráfico 1 – Habitaciones disponibles y ocupadas en San Miguel de Tucumán por mes. Año 2015.



Fuente: D.E.P. de Tucumán.

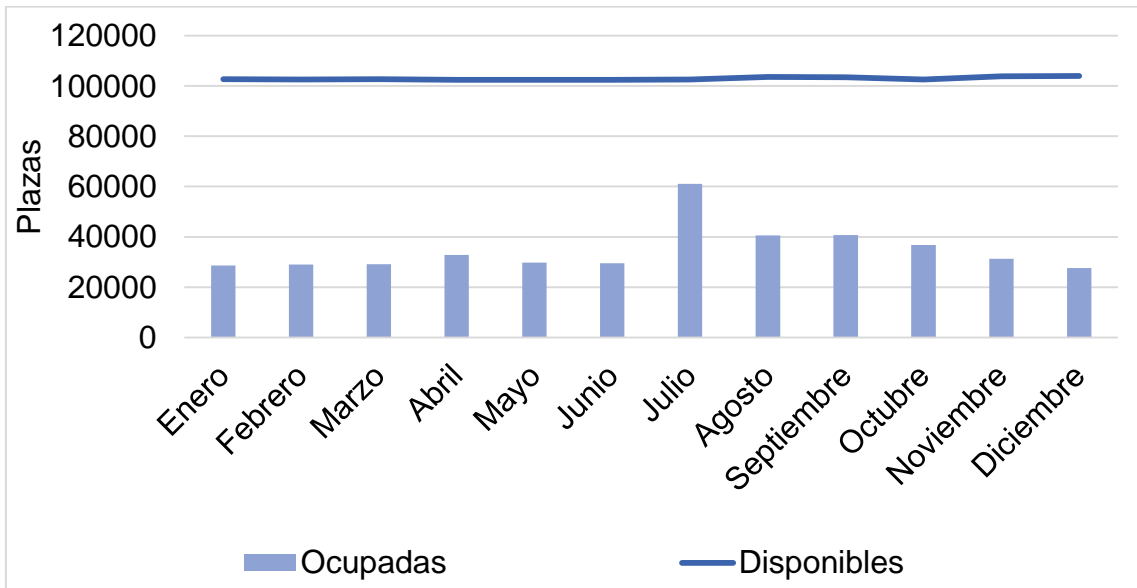
Gráfico 2 – Tasa de Ocupación de Habitaciones. Año 2015.



Fuente: D.E.P. de Tucumán.

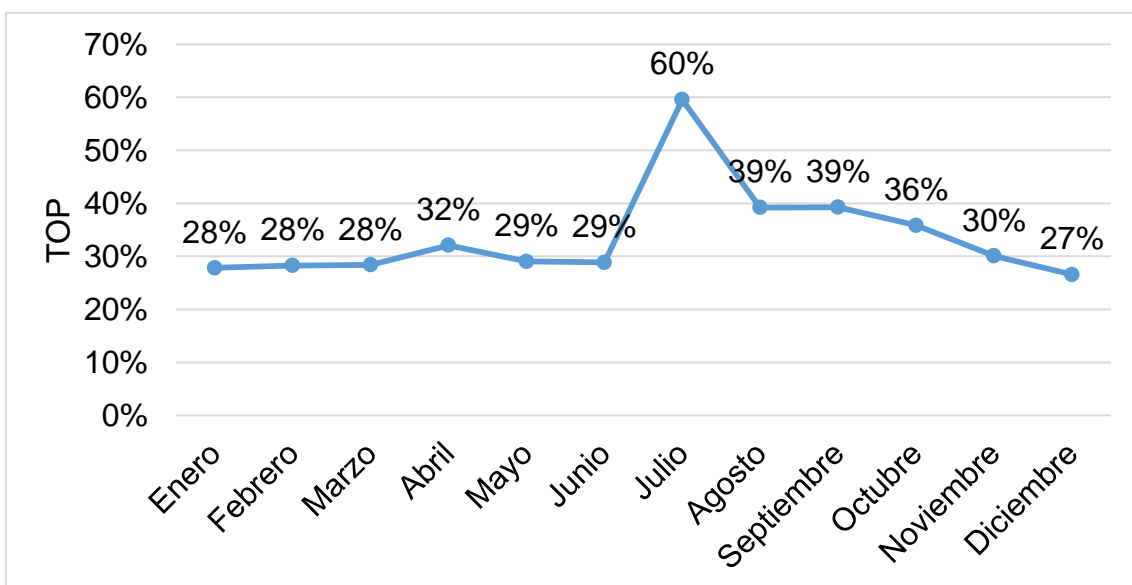
Las plazas disponibles en San Miguel de Tucumán en el mes de diciembre de 2015 sumaron un total de 103950, mientras que las plazas ocupadas totalizaron 27604. La Tasa de Ocupación de Plazas (TOP), en diciembre 2015, fue de 27%.

Gráfico 3 – Plazas disponibles y ocupadas en San Miguel de Tucumán por mes. Año 2015.



Fuente: D.E.P. de Tucumán.

Gráfico 4 - Tasa de Ocupación de Plazas. Año 2015.



Fuente: D.E.P. de Tucumán.

2.3. Residencia de los viajantes. Año 2015

En la tabla 2 se muestra la residencia de los viajantes a San Miguel de Tucumán. En promedio un 97% son residentes argentinos y un 3% residentes de otros países del mundo.

Tabla 2 - Demanda hotelera por mes y condición de residencia. Año 2015.

	Viajeros	Residentes Argentinos	No Residentes Argentinos	Residentes (%)	No Residentes (%)
Enero	24.520	23.210	1.311	94,66%	5,35%
Febrero	22.890	22.265	625	97,27%	2,73%
Marzo	25.375	24.468	907	96,43%	3,57%
Abril	26.213	25.093	1.120	95,73%	4,27%
Mayo	24.659	24.215	444	98,20%	1,80%
Junio	24.508	23.516	992	95,95%	4,05%
Julio	50.761	49.761	1.000	98,03%	1,97%
Agosto	30.513	29.717	796	97,39%	2,61%
Septiembre	31.570	30.574	996	96,85%	3,15%
Octubre	28.061	27.241	819	97,08%	2,92%
Noviembre	24.060	23.140	919	96,18%	3,82%
Diciembre	21.291	20.644	647	96,96%	3,04%

Fuente: D.E.P. de Tucumán.

3. Tasa de Ocupación Anual. Período Enero 2010 – Diciembre 2015

Para hacer el análisis de la EOH en el tiempo utilizamos la TOH ya que el número de establecimientos relevados por la encuesta no es fijo en el tiempo y por lo tanto los valores no serían comparables.

Toda serie de tiempo contiene los siguientes componentes:

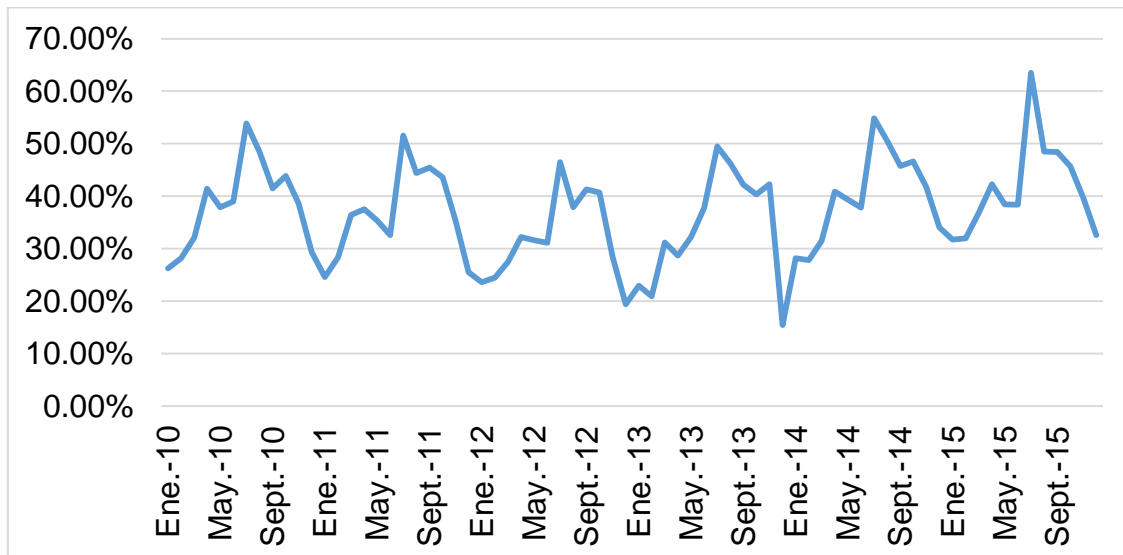
- **Tendencia:** es la componente de largo plazo que constituye la base del crecimiento o declinación de una serie histórica. Las fuerzas básicas que producen o afectan la tendencia de una serie son: cambios en la población, inflación, cambio tecnológico e incremento en la productividad.



- **Ciclicidad:** es un conjunto de fluctuaciones en forma de onda o ciclos, de más de un año de duración, producidos por cambios en las condiciones económicas.
- **Estacionalidad:** las fluctuaciones estacionales se encuentran típicamente en los datos clasificados por trimestres, mes o semana. La variación estacional se refiere a un patrón de cambio, regularmente recurrente a través del tiempo. El movimiento se completa dentro de la duración de un año y se repite a sí mismo año tras año.
- **Irregularidad o Aleatoriedad:** este comportamiento irregular está compuesto por fluctuaciones causadas por sucesos impredecibles o no periódicos, como el clima poco usual, huelgas, guerras, rumores, elecciones y cambio de leyes.

Como se puede observar en el gráfico 5 la serie posee un marcado componente estacional. Este componente es analizado en la tabla 2 donde se muestra el Índice de Variación Estacional y su interpretación.

Gráfico 5 – Tasa de Ocupación de Habitaciones. Período Enero 2010 – Diciembre 2015.



Fuente: D.E.P. de Tucumán.

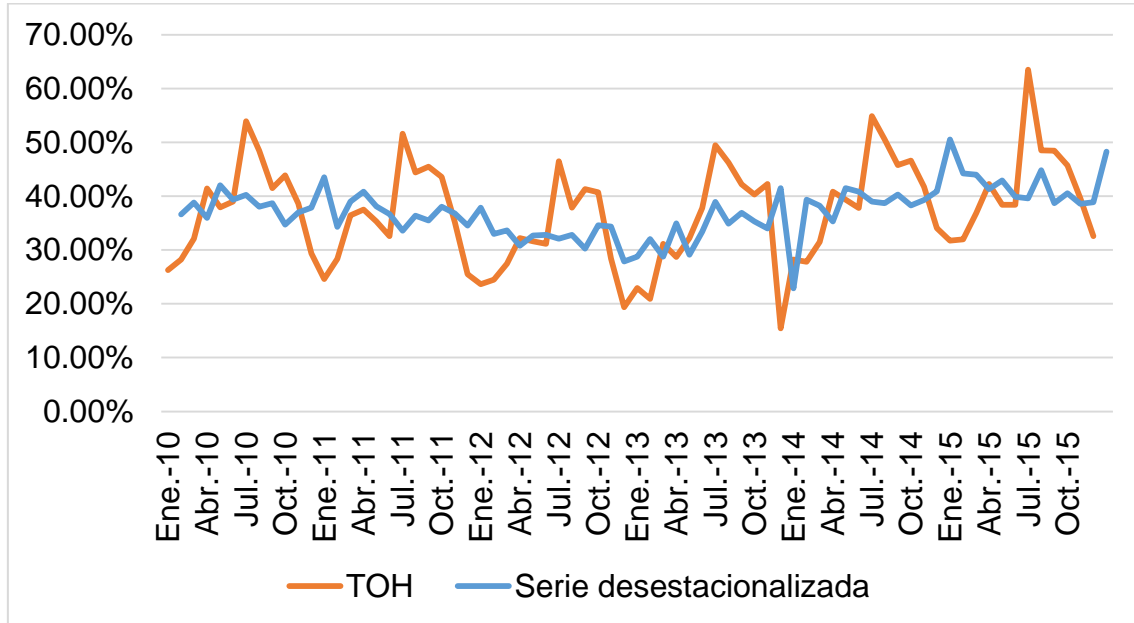
**Tabla 3 – Índice de Variación Estacional. Interpretación del índice.**

Mes	IVE		INTERPRETACIÓN
Enero	0,72	-28,33%	En promedio, en el mes de Enero, la TOH disminuye un 28,33%
Febrero	0,73	-27,31%	En promedio, en el mes de Febrero, la TOH disminuye un 27,31%
Marzo	0,89	-10,80%	En promedio, en el mes de Marzo, la TOH disminuye un 10,80%
Abril	0,99	-1,46%	En promedio, en el mes de Abril, la TOH disminuye un 1,46%
Mayo	0,96	-3,61%	En promedio, en el mes de Mayo, la TOH disminuye un 3,61%
Junio	0,97	-3,02%	En promedio, en el mes de Junio, la TOH disminuye un 3,02%
Julio	1,42	41,76%	En promedio, en el mes de Julio, la TOH aumenta un 41,76%
Agosto	1,25	25,30%	En promedio, en el mes de Agosto, la TOH aumenta un 25,30%
Septiembre	1,20	19,52%	En promedio, en el mes de Septiembre, la TOH aumenta un 19,52%
Octubre	1,19	18,55%	En promedio, en el mes de Octubre, la TOH aumenta un 18,55%
Noviembre	1,02	1,97%	En promedio, en el mes de Noviembre, la TOH aumenta un 1,97%
Diciembre	0,67	-32,58%	En promedio, en el mes de Diciembre, la TOH disminuye un 32,58%

Fuente: D.E.P. de Tucumán.

Para lograr una mejor visualización de los datos se elimina el componente estacional con el método de Media Móvil Centrada.

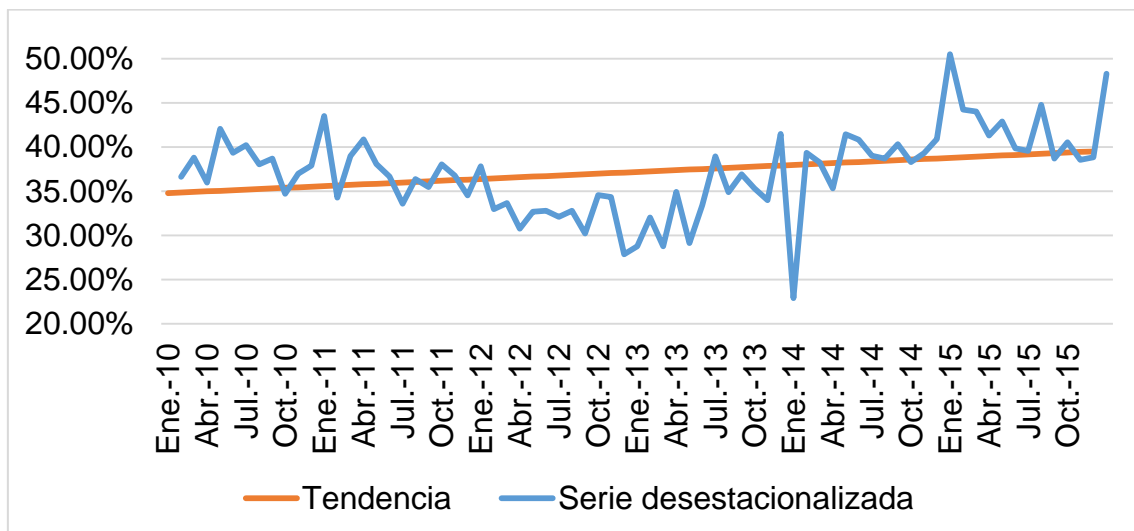
Gráfico 6 – Tasa de Ocupación de Habitaciones sin estacionalidad.
Período Enero 2010 – Diciembre 2015.



Fuente: D.E.P. de Tucumán.

En el gráfico 7 se muestra la tendencia de la serie de TOH. Se presenta una tendencia positiva para el período analizado. La variación de la TOH para el mes de diciembre de 2010 a 2015 fue de un 11% (+).

Gráfico 7 – Tasa de Ocupación de Habitaciones desestacionalizada y tendencia. Período Enero 2010 – Diciembre 2015.

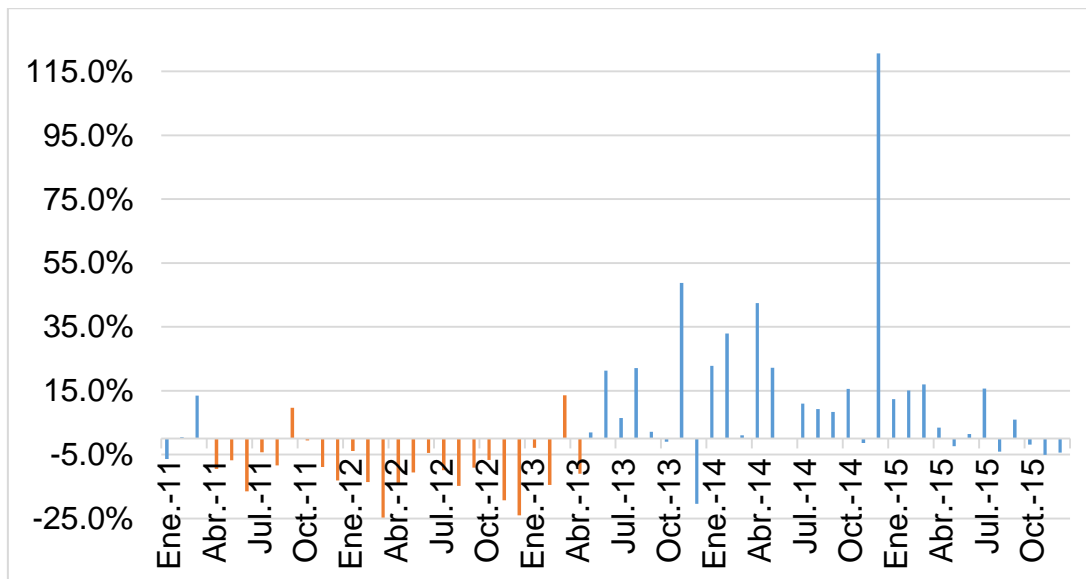


Fuente: D.E.P. de Tucumán.



Es destacable el comportamiento de la serie para el período Abril 2011 – Abril 2013 en donde la variación interanual de la TOH es negativa. En el gráfico 8 se observan las variaciones interanuales de la TOH.

Gráfico 8 – Tasa de variación interanual de la TOH. Período Enero 2011 – Diciembre 2015.



Fuente: D.E.P. de Tucumán.

Nota: En naranja se destaca el período Abril 2011 – Abril 2013.